


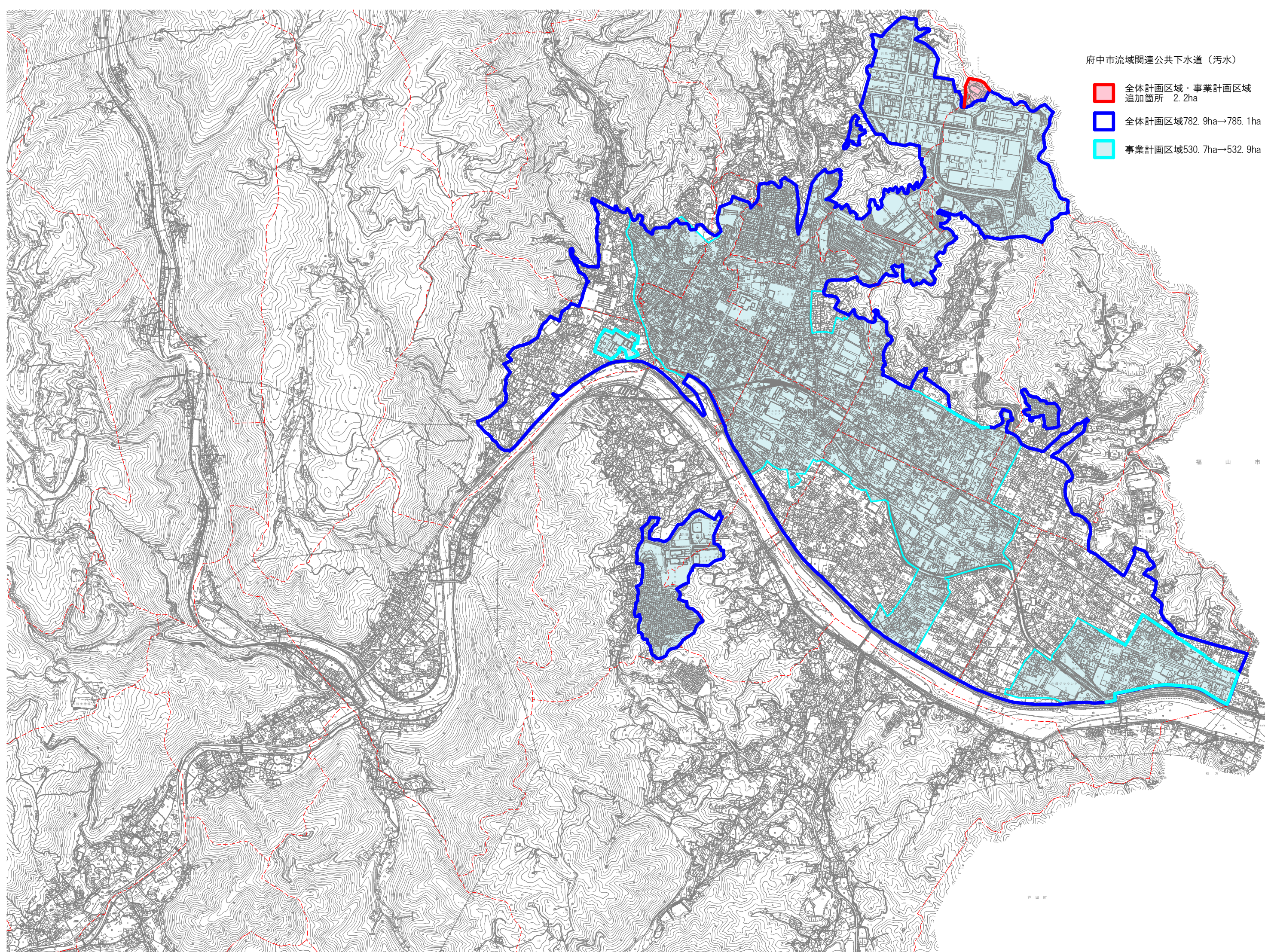


府中市流域関連公共下水道（污水）

-  全体計画区域・事業計画区域追加箇所 2.2ha
-  全体計画区域782.9ha→785.1ha
-  事業計画区域530.7ha→532.9ha

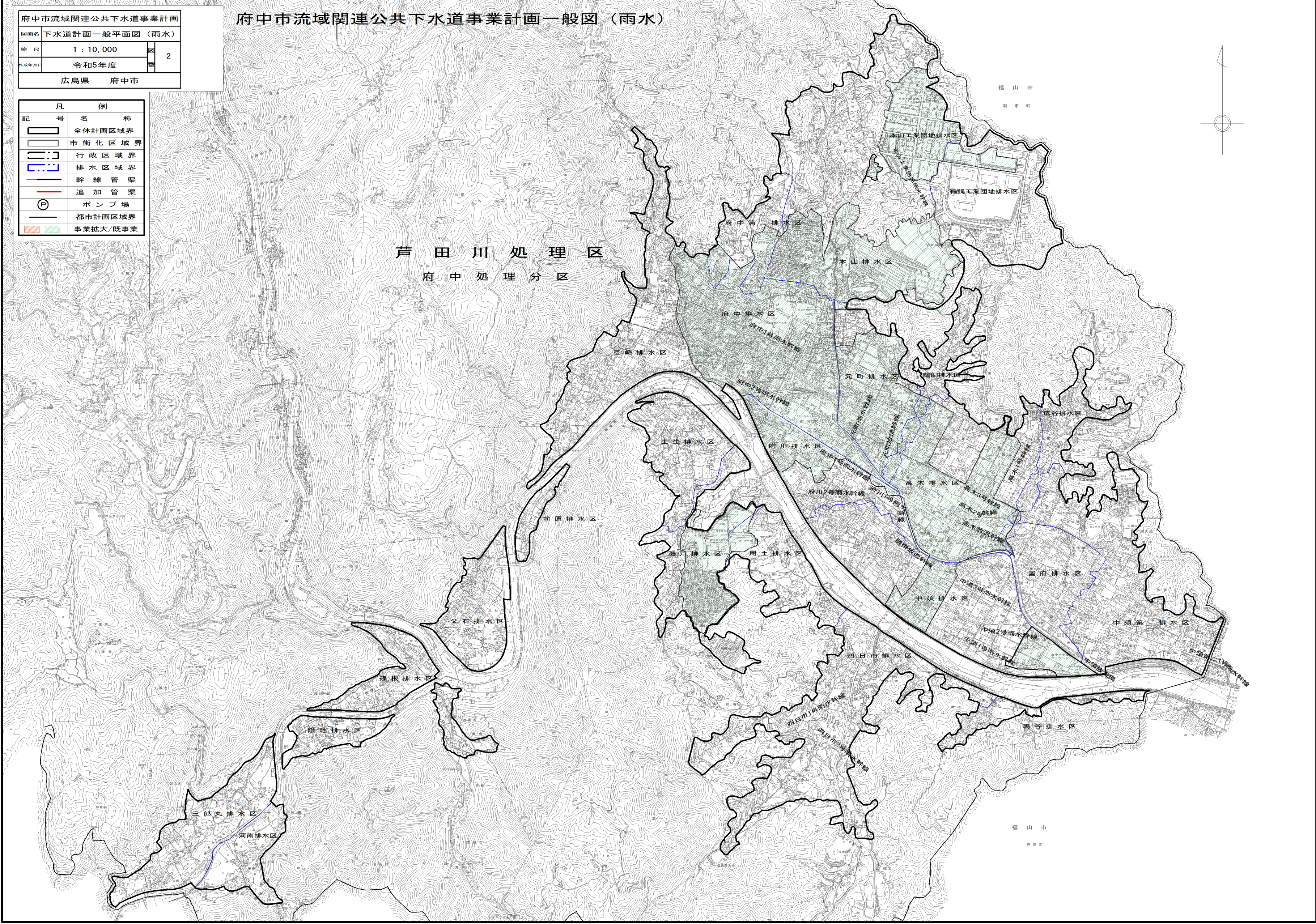


府 中 市

| | |
|------------------|----------------|
| 府中市流域関連公共下水道事業計画 | |
| 図面名 | 下水道計画一般平面図(雨水) |
| 縮尺 | 1:10,000 |
| 作成年月 | 令和5年度 |
| 広島県 府中市 | |

府中市流域関連公共下水道事業計画一般図(雨水)

| 記号 | 凡例 | 名称 |
|----|----------|----|
| — | 全体計画区域界 | |
| — | 市街化区域界 | |
| — | 行政区域界 | |
| — | 排水区域界 | |
| — | 幹線管渠 | |
| — | 追加管渠 | |
| Ⓟ | ポンプ場 | |
| — | 都市計画区域界 | |
| ■ | 事業拡大/既事業 | |



芦田川処理区
府中処理分区

福山市
新市町

福山市
三丁目

[業務委託/最低制限価格]

入札条件及び注意事項

1 入札方式

電子入札システム（以下「システム」という。）を使用して入札を行うこと。（事務取扱は、府中市電子入札実施要領（以下「要領」という。）による。）

ただし、要領第4条第2項の規定に該当する場合は、同条項の定めに従い承認を得て、書面による入札を行うことができる。

2 入札保証金

免除する。

3 契約保証金

(1) 契約の保証を必要とする場合

契約保証金の額は、請負代金額の10分の1以上（低価格入札による請負契約の場合は請負代金額の10分の3以上）の額を契約時に納付すること。ただし、金融機関若しくは保証事業会社の保証をもって納付に代えることができる。また、公共工事履行保証証券による保証を付し又は、履行保証保険契約の締結を行った場合は、契約保証金の納付を免除する。

(2) 契約の保証を必要としない場合

契約者が過去2年間に市、国又は他の地方公共団体と種類及び規模を同じくする契約を2回以上にわたって誠実に履行した実績を有する者であり、かつ、当該契約を履行しないこととなるおそれがないと認める場合は、予定価格が300万円未満の業務について免除する。

4 入札書の提出方法

(1) 指定した入札書受付期間に電子入札システムを使用して3桁のくじ番号を記載した入札書を提出すること。

要領で定める手続により書面参加に変更した者は、指定した入札書受付期間に代表者印（届出済代理人の場合は受任者印）を押印し、3桁のくじ番号を記載（くじ番号の記載のない場合は「001」と記載されたものとする。）した入札書を、次の事項を記載した封筒に封入して監理課へ持参のうえ提出すること。

- ① 提出者の商号又は名称
- ② 入札書が在中している旨
- ③ 当該入札に係る業務の名称及び開札日

5 業務費内訳書

(1) 原則として、すべての競争入札において入札時に業務費内訳書の提出を求める。

(2) 業務費内訳書の提出を必要としない場合は、入札公告又は指名通知書によって周知する。

(3) 内容及び様式

- ① 記載事項
 - ・ 入札者の商号又は名称
 - ・ 代表者名（支店の場合は支店長名等）
 - ・ 業務名
 - ・ 業務費の内訳

② 業務費の内訳の記載について

業務費の内訳は、配布した当該業務に係る仕様書の本業務費内訳書のうち、下記の項目に対応するものの単位、数量及び金額を表示したものとする。

(仕様書の業務費内訳書に記載してもかまわない。)

<土木関係、その他>

業務費内訳書：項目、工種、種別

<建築・設備関係>

内訳書：名称及び摘要欄記載の工種

経費は項目ごとに記載すること。

③ 様式

配布した当該業務に係る仕様書に準じて、原則A4判（縦、横自由）で作成し、入札書をシステムで提出する際、システムの機能により添付を行い提出すること。ただし、要領で定める手続きにより書面参加に変更した者は、必要事項を記入し代表者印を押印した内訳書を次の事項を記載した封筒に封入し、指定した入札書受付期間に監理課へ持参のうえ提出すること。

- ・ 商号又は名称
- ・ 内訳書が在中している旨
- ・ 当該入札に係る業務の名称及び開札日

(4) 提出を求めた業務費内訳書が次のいずれかに該当する場合は、入札を無効とする。

① 未提出であると認められる場合

- ・ 業務費内訳書の全部又は一部が提出されていない。
- ・ 無関係な書類である。
- ・ 他の業務の業務費内訳書である。

② 記載すべき事項が欠けている場合

- ・ 内訳の記載がない。

③ 記載すべき事項に誤りがある場合

- ・ 対象業務名に誤りがある。
- ・ 提出業者名に誤りがある。
- ・ 業務費内訳書の合計金額と入札金額が一致していない。
- ・ 業務費内訳書の合計金額と各内訳の合計金額が一致していない。

6 落札者の決定方法

(1) 条件付一般競争入札（事後審査型）

公告共通事項に記載の手続きによる。

(2) 通常型指名競争入札

開札の結果、落札となるべき同価格の入札した者が二人以上いるときは、これらの者のうち、電子入札システムの電子くじによるくじ引きによって選ばれた者を落札者とする。

7 落札価格

落札価格は、入札書に記載された金額に当該金額の100分の10に相当する額を加算した金額（当該金額に1円未満の端数があるときは、その端数金額を切り捨てた金額）をもって落札価格とする。

8 契約の締結

落札者は、落札決定の通知を受けた日から5日（府中市の休日を定める条例第1条第1項に規定する市の休日を除く。以下同じ。）以内に契約を締結するものとし、議会の議決が必要

な場合には落札決定の通知を受けた日から5日以内に仮契約を締結し、議決後本契約を締結するものとする。(議会の議決が必要な契約は、予定価格が1億5千万円以上である。)

なお、仮契約を締結した後、本契約を締結するまでの間に府中市建設業者等指名除外要綱に規定する指名除外等の措置を受けたときは、仮契約を解除することができる。

9 設計図書等

(1) 監理課が指定する市ホームページからダウンロード、又は指定があるときは購入することができる。

購入する場合の代金は500円とし、電子媒体(CD-R等に保存されたもの)によるものとする。

10 設計図書に対する質問及び回答

(1) 条件付一般競争入札

入札公告に記載のとおり

(2) 通常型指名競争入札

質問書受付期間 指名の通知を行った日から3日間

質問回答期限 入札開始日の2日前

質問書提出方法 監理課に持参又はFAXにより提出 FAX(0847)46-1535

回答方法 市ホームページで閲覧

11 予定価格

(1) 予定価格は、事前公表とする。

① 条件付一般競争入札の場合 公告に記載のとおり

② 通常型指名競争入札の場合 指名通知書に記載のとおり

(2) 当該業務の予定価格を上回る入札を行った場合は失格となり、指名除外の対象となる場合がある。

12 最低制限価格・調査基準価格

「最低制限価格」を設定している。

価格は、事後公表とする。

最低制限価格を設定している場合、その価格を下回る入札を行った場合は、失格とする。

13 各会計年度の支払限度額

設定していない。

14 前払金

予定価格が300万円以上の業務委託契約を対象とし、その前払額は、業務委託料の10分の3以内とする。

ただし、入札公告等で別に定めのあるものを除く。

15 部分払

業務委託料が500万円以上の業務委託契約を対象とする。

16 入札辞退等

(1) 通常型指名競争入札において、入札を辞退しようとするときは、入札書受付締切予定日時までにシステムを利用して辞退届を提出すること。

(2) 通常型指名競争入札において、入札書受付締切予定日時までにシステムを利用して辞退届を提出しなかった電子入札者は失格とする。

17 公正な入札の確保等

(1) 公正な入札の確保に努めるため、入札者は次に掲げる事項を遵守しなければならない。

① 入札者は、私的独占の禁止及び公正取引の確保に関する法律(昭和22年法律第54号)等に抵触する行為を行ってはならない。

- ② 入札者は、入札に当たっては、競争を制限する目的で他の入札者と入札価格又は入札意思についていかなる相談も行わず、独自に入札価格を定めなければならない。
 - ③ 入札者は、落札者の決定前に、他の入札者に対して入札価格を意図的に開示してはならない。
 - ④ 入札者は、市が談合情報等による調査を行う場合には、これに協力しなければならない。
- (2) 入札者が連合し、又は不穩の行動をなす場合において、入札を公正に執行することができないと認められるときは、当該入札者を入札に参加させず、又は入札の執行を延期し、若しくは取りやめることがある。また、本市が入札談合に関する情報を入手した場合において、市の事情聴取等の結果
- ① 明らかに談合の事実があったと認められる証拠を得た場合には、談合情報対応マニュアルに基づき、入札執行の延期若しくは取りやめ又は無効とする。
 - ② 明らかに談合の事実があったと認定できないが、談合の疑いが払拭できない場合は、談合情報対応マニュアルに基づき、入札を無効とすることがある。

18 その他

- (1) 入札にあたっては、府中市契約規則、府中市建設コンサルタント等業務執行規則、関係法令等及び設計図書等の内容を承諾のうえ入札すること。
- (2) この業務の予算措置について、議会の議決を得られなかったときは、この公告に基づく入札手続は中止し、その場合、本市は入札参加者の被った損害を賠償する責を負わない。
- (3) 提出された書面等は返却しないものとし、公正取引委員会及び警察に提出する場合はあるとともに、府中市情報公開条例に基づく公開請求があった際には公開の対象となる場合がある。
- (4) 入札等に係る費用は、入札者の負担とする。
- (5) 「入札公告」と「入札条件及び注意事項」又は「仕様書共通事項」の記載に相違がある場合、「入札公告」を優先する。
- (6) 指名競争入札において、その入札が1であるときは無効とする。

〔土木コンサルタント業務委託〕

〔測量業務委託〕

〔地質調査業務委託〕

〔用地調査業務委託〕

仕様書共通事項

1 共通事項

(1) 本業務の履行は、次の仕様書に基づき実施すること。

| | |
|-------------|-----------------------|
| 土木コンサルタント業務 | 広島県制定「設計業務等共通仕様書」 |
| 測量業務 | 広島県制定「測量業務共通仕様書」 |
| 地質調査業務 | 広島県制定「地質・土質調査業務共通仕様書」 |
| 用地調査業務 | 広島県制定「用地調査等共通仕様書」 |

(2) 「設計図書」、「共通仕様書」若しくは「仕様書特記事項」の記載に相違がある場合、又は設計図書に定めのない事項については、別途調査職員と事前に協議し、その指示に従うこと。

2 履行期間の設定について

本業務の履行期間は、10日を限度として検査期間を見込んでいるので、履行期間末の10日前までに業務完了届を提出すること。

3 業務委託費内訳書及び業務工程表の提出について

- (1) 業務委託費内訳書の提出について、入札時に内訳書を提出した場合は、業務委託費内訳書の提出について免除する。ただし、低価格入札等で調査が必要な場合は、別に詳細資料の提出を求める場合がある。
- (2) 業務工程表の提出について、業務計画書を提出する場合又は調査職員の承認を受けた場合は免除とする。

4 業務計画書の提出について

業務委託料が300万円以上の業務を受注した場合は、業務着手に先立ち、契約図書に基づき作成した業務計画書を調査職員に提出すること。

5 管理技術者及び照査技術者の届出等について

管理技術者及び照査技術者を定めたときは、管理技術者及び照査技術者選任（変更）届を契約締結後14日以内に提出すること。

6 「業務実績情報」の作成について

受注者は、契約時又は変更時において、業務委託料が100万円以上の業務について、業務実績システム（テクリス）に基づき、受注、変更、完了時に業務実績情報として「登録のための確認のお願い」を作成し、受注時は契約締結後、15日（休日等を除く）以内に、登録内容の変更時は変更があった日から15日（休日等を除く）以内に、完了時は業務完了後

15日（休日等を除く）以内に、書面により調査職員の確認を受けたうえで登録機関に登録申請しなければならない。

また、登録機関に登録後、テクリスより「登録内容確認書」をダウンロードし、直ちに調査職員に提出しなければならない。なお、変更時と完了時の間が、15日間（休日等を除く）に満たない場合は、変更時の提出を省略できるものとする。

また、本業務の完了後において訂正又は削除する場合においても、速やかに発注者の確認を受けた上で、登録機関に登録申請し、登録後にはテクリスより「登録内容確認書」をダウンロードし、発注者に提出しなければならない。

※ 受注者が公益法人の場合はこの限りではない。

※ 途中変更時の登録が必要な場合とは、履行期間の変更、技術者の変更、業務委託料の変更があった場合とする。

7 この業務については、次のとおり管理技術者及び照査技術者を定めること。

| 業務の種類 | 管理技術者 | 照査技術者 |
|--------|----------------------------------------|----------------------------------------|
| 設計業務 | [○] * 資格要件は別表参照 設計業務の種類 下水道 | [○] * 資格要件は別表参照 設計業務の種類 下水道 |
| | [] * 資格は問わない | [] * 資格は問わない |
| 測量業務 | [] * 資格要件は測量士 | [] * 資格要件は測量士 |
| 地質調査業務 | [] * 資格要件は別表参照 | [] * 資格要件は別表参照 |
| 用地調査業務 | [] * 資格要件は別表参照 | [] * 資格要件は別表参照 |

(注) [] に○印のある技術者が必要である。

(別表)

| 委託業務 | 管理技術者及び照査技術者の資格要件 | | | | | | | | | | | | | | | | | | | | | | | | | | | | | | | | | | | | | | | | | | | |
|---------------|--------------------------------------------------------------------------------------------------------------------------------------------------------------------------------------------------------------------------------------------------------------------------------------------------------------------------------------------------------------------------------------------------------------------------------------------------------------------------------------------------------------------------------------------------------------------------------------------------------------------------------------------------------------------------------------------------------------------------------------------------------------------------------------------------------------------------------------------------------------------------------------------------------------------------------------------------------------------------------------------------------------------------------------------------------------------------------------------------------------------------------------------------------------------------------------------------------------------------------------------------------------------------------------------------------------------------------------------------------------------------------------------------------------------------------------------------------------------------------------------------------------------------------------------------------------------------------------------------------------------------------------------------------------------------------------------------------------------------------------------------------------------------------------------------------------------------------------------------------------------------------------------------------------------------------------------------------------------------------------------------------------------------------------------------------------------------------------------------------------------------------------------------------------------------------------------------------------------------------------------------------------------------------------------------------------------------------------------------------------------------------------------------------------------------------------------------------------------------------------------------------------------------------------------------------------------------------------|--------------------------------------------------------------|------------------|------------------|------|--------|--------------------------------------------------------------------------------------------------------|-------------------|------------------|------|----|----|----|----|----|----|----|------------|----|--------|----|-------------|----|------|----|---------------|----|------|----|----|------------------------------------------------------------|----|------------|--------------------------------------------------------------|----|-----|----|----|------|----------------------------------------------------------|----|------|----------------------------------------------------------|----|
| 設計業務 | (1) 技術士またはシビルコンサルタントマネージャーの資格保有者 | | | | | | | | | | | | | | | | | | | | | | | | | | | | | | | | | | | | | | | | | | | |
| | <table border="1"> <thead> <tr> <th data-bbox="403 241 667 309">設計業務の種類</th> <th data-bbox="667 241 1050 309">技術士</th> <th data-bbox="1050 241 1284 309">シビルコンサルタントマネージャー</th> <th data-bbox="1284 241 1460 309">添付書類</th> </tr> </thead> <tbody> <tr> <td data-bbox="403 309 667 376">河川及び砂防</td> <td data-bbox="667 309 1050 1279" rowspan="14">技術士法(昭和58年法律第25号)第4条に定める技術部門の内「建設部門」に該当する資格(『測量及び建設コンサルタント業者名簿』(以下『名簿』という。)の「有資格者数」の欄中「技術士(建設)」に該当する。)</td> <td data-bbox="1050 309 1284 376">設計業務の種類ごとのRCCMの資格</td> <td data-bbox="1284 309 1460 1279" rowspan="14">技術士又はRCCMの資格証の写し</td> </tr> <tr> <td data-bbox="403 376 667 409">電力土木</td> <td data-bbox="1050 376 1284 409">同上</td> </tr> <tr> <td data-bbox="403 409 667 443">道路</td> <td data-bbox="1050 409 1284 443">同上</td> </tr> <tr> <td data-bbox="403 443 667 477">鉄道</td> <td data-bbox="1050 443 1284 477">同上</td> </tr> <tr> <td data-bbox="403 477 667 510">造園</td> <td data-bbox="1050 477 1284 510">同上</td> </tr> <tr> <td data-bbox="403 510 667 544">都市計画及び地方計画</td> <td data-bbox="1050 510 1284 544">同上</td> </tr> <tr> <td data-bbox="403 544 667 577">土質及び基礎</td> <td data-bbox="1050 544 1284 577">同上</td> </tr> <tr> <td data-bbox="403 577 667 611">鋼構造及びコンクリート</td> <td data-bbox="1050 577 1284 611">同上</td> </tr> <tr> <td data-bbox="403 611 667 645">トンネル</td> <td data-bbox="1050 611 1284 645">同上</td> </tr> <tr> <td data-bbox="403 645 667 723">施工計画、施工設備及び積算</td> <td data-bbox="1050 645 1284 723">同上</td> </tr> <tr> <td data-bbox="403 723 667 757">建設環境</td> <td data-bbox="1050 723 1284 757">同上</td> </tr> <tr> <td data-bbox="403 757 667 891">地質</td> <td data-bbox="667 757 1050 891">上記法に定める技術部門「応用理学部門」に該当する資格(『名簿』の「有資格者数」の欄中「技術士(地質)」に該当する。)</td> <td data-bbox="1050 757 1284 891">同上</td> </tr> <tr> <td data-bbox="403 891 667 969">上水道及び工業用水道</td> <td data-bbox="667 891 1050 969">上記法に定める技術部門「上下水道部門」に該当する資格(『名簿』の「有資格者数」の欄中「技術士(上下水道)」に該当する。)</td> <td data-bbox="1050 891 1284 969">同上</td> </tr> <tr> <td data-bbox="403 969 667 1014">下水道</td> <td data-bbox="667 969 1050 1014">同上</td> <td data-bbox="1050 969 1284 1014">同上</td> </tr> <tr> <td data-bbox="403 1014 667 1149">農業土木</td> <td data-bbox="667 1014 1050 1149">上記法に定める技術部門「農業部門」に該当する資格(『名簿』の「有資格者数」の欄中「技術士(農業)」に該当する。)</td> <td data-bbox="1050 1014 1284 1149">同上</td> </tr> <tr> <td data-bbox="403 1149 667 1279">森林土木</td> <td data-bbox="667 1149 1050 1279">上記法に定める技術部門「林業部門」に該当する資格(『名簿』の「有資格者数」の欄中「技術士(林業)」に該当する。)</td> <td data-bbox="1050 1149 1284 1279">同上</td> </tr> </tbody> </table> | 設計業務の種類 | 技術士 | シビルコンサルタントマネージャー | 添付書類 | 河川及び砂防 | 技術士法(昭和58年法律第25号)第4条に定める技術部門の内「建設部門」に該当する資格(『測量及び建設コンサルタント業者名簿』(以下『名簿』という。)の「有資格者数」の欄中「技術士(建設)」に該当する。) | 設計業務の種類ごとのRCCMの資格 | 技術士又はRCCMの資格証の写し | 電力土木 | 同上 | 道路 | 同上 | 鉄道 | 同上 | 造園 | 同上 | 都市計画及び地方計画 | 同上 | 土質及び基礎 | 同上 | 鋼構造及びコンクリート | 同上 | トンネル | 同上 | 施工計画、施工設備及び積算 | 同上 | 建設環境 | 同上 | 地質 | 上記法に定める技術部門「応用理学部門」に該当する資格(『名簿』の「有資格者数」の欄中「技術士(地質)」に該当する。) | 同上 | 上水道及び工業用水道 | 上記法に定める技術部門「上下水道部門」に該当する資格(『名簿』の「有資格者数」の欄中「技術士(上下水道)」に該当する。) | 同上 | 下水道 | 同上 | 同上 | 農業土木 | 上記法に定める技術部門「農業部門」に該当する資格(『名簿』の「有資格者数」の欄中「技術士(農業)」に該当する。) | 同上 | 森林土木 | 上記法に定める技術部門「林業部門」に該当する資格(『名簿』の「有資格者数」の欄中「技術士(林業)」に該当する。) | 同上 |
| 設計業務の種類 | 技術士 | シビルコンサルタントマネージャー | 添付書類 | | | | | | | | | | | | | | | | | | | | | | | | | | | | | | | | | | | | | | | | | |
| 河川及び砂防 | 技術士法(昭和58年法律第25号)第4条に定める技術部門の内「建設部門」に該当する資格(『測量及び建設コンサルタント業者名簿』(以下『名簿』という。)の「有資格者数」の欄中「技術士(建設)」に該当する。) | 設計業務の種類ごとのRCCMの資格 | 技術士又はRCCMの資格証の写し | | | | | | | | | | | | | | | | | | | | | | | | | | | | | | | | | | | | | | | | | |
| 電力土木 | | 同上 | | | | | | | | | | | | | | | | | | | | | | | | | | | | | | | | | | | | | | | | | | |
| 道路 | | 同上 | | | | | | | | | | | | | | | | | | | | | | | | | | | | | | | | | | | | | | | | | | |
| 鉄道 | | 同上 | | | | | | | | | | | | | | | | | | | | | | | | | | | | | | | | | | | | | | | | | | |
| 造園 | | 同上 | | | | | | | | | | | | | | | | | | | | | | | | | | | | | | | | | | | | | | | | | | |
| 都市計画及び地方計画 | | 同上 | | | | | | | | | | | | | | | | | | | | | | | | | | | | | | | | | | | | | | | | | | |
| 土質及び基礎 | | 同上 | | | | | | | | | | | | | | | | | | | | | | | | | | | | | | | | | | | | | | | | | | |
| 鋼構造及びコンクリート | | 同上 | | | | | | | | | | | | | | | | | | | | | | | | | | | | | | | | | | | | | | | | | | |
| トンネル | | 同上 | | | | | | | | | | | | | | | | | | | | | | | | | | | | | | | | | | | | | | | | | | |
| 施工計画、施工設備及び積算 | | 同上 | | | | | | | | | | | | | | | | | | | | | | | | | | | | | | | | | | | | | | | | | | |
| 建設環境 | | 同上 | | | | | | | | | | | | | | | | | | | | | | | | | | | | | | | | | | | | | | | | | | |
| 地質 | | 上記法に定める技術部門「応用理学部門」に該当する資格(『名簿』の「有資格者数」の欄中「技術士(地質)」に該当する。) | | 同上 | | | | | | | | | | | | | | | | | | | | | | | | | | | | | | | | | | | | | | | | |
| 上水道及び工業用水道 | | 上記法に定める技術部門「上下水道部門」に該当する資格(『名簿』の「有資格者数」の欄中「技術士(上下水道)」に該当する。) | | 同上 | | | | | | | | | | | | | | | | | | | | | | | | | | | | | | | | | | | | | | | | |
| 下水道 | | 同上 | | 同上 | | | | | | | | | | | | | | | | | | | | | | | | | | | | | | | | | | | | | | | | |
| 農業土木 | 上記法に定める技術部門「農業部門」に該当する資格(『名簿』の「有資格者数」の欄中「技術士(農業)」に該当する。) | 同上 | | | | | | | | | | | | | | | | | | | | | | | | | | | | | | | | | | | | | | | | | | |
| 森林土木 | 上記法に定める技術部門「林業部門」に該当する資格(『名簿』の「有資格者数」の欄中「技術士(林業)」に該当する。) | 同上 | | | | | | | | | | | | | | | | | | | | | | | | | | | | | | | | | | | | | | | | | | |
| 測量業務 | <p>測量士であり、高度な技術と十分な実務経験を有する者が管理技術者の資格要件となる。</p> <p>*資格証の写しを添付</p> | | | | | | | | | | | | | | | | | | | | | | | | | | | | | | | | | | | | | | | | | | | |

| | |
|----------------|-------------------------------------------------------------------------------------------------------------------------------------------------------------------------------------------------------------------------------------------------------------------------------------------------------------------------------------------------------------------------------------------------------------------------------------------------------------------------------------------------------|
| <p>地質調査業務</p> | <p>資格要件は次のいずれかに該当する者</p> <p>(1) ① 学校教育法（昭和22年法律第26号）による高等学校において、土木工学（農業土木又は森林土木に関する学科を含む。以下、同じ。）、建築学、地質工学又は機械工学に関する学科を修めて卒業した後10年以上の地質又は土質調査及び計測に関する実務経験有する者</p> <p>② 学校教育法（昭和22年法律第26号）による大学若しくは高等専門学校において、土木工学、建築学、鉱山学、地学、物理学又は機械工学に関する学科を修めて卒業した後8年以上の地質又は土質調査及び計測に関する実務経験有する者</p> <p>(2) 地質調査技士の資格を有する者</p> <p>(3) 技術士法（昭和58年法律第25号）による第2次試験のうち技術部門を「建設部門（選択科目を土質及び基礎とするものに限る。）」、「応用理学部門（選択科目を地質とするものに限る。）」、「総合技術監理部門（選択科目を建設一般並びに土質及び基礎とするもの又は応用理学一般及び地質とするものに限る。）」に合格し、登録を受けている者。</p> |
| <p>用地調査等業務</p> | <p>資格要件は次のいずれかに該当する者</p> <p>(1) 補償コンサルタント登録規程第2条に規定する登録部門（土地調査、土地評価、物件、機械工作物、営業補償・特殊補償、事業損失、補償関連、総合補償）のいずれかに係る補償業務に関し7年以上の実務経験を有する者 *実務経歴書を添付</p> <p>(2) 補償業務全般に関する指導監督的実務の経験3年以上を含む20年以上の実務経験を有する者 *実務経歴書を添付</p> <p>(3) 主たる補償業務に関する補償業務管理士の資格を有する者（社団法人日本補償コンサルタント協会の補償業務管理士研修及び検定試験実施規程第14条の規定による補償業務管理士登録台帳に登録されている者をいう） *登録証の写しを添付</p> <p>(4) 補償コンサルタント登録規程第3条第1号に規定する補償業務の管理をつかさどる専任の者（補償業務管理者） *登録に当たり交付される補償コンサルタント登録済みを証する書面の写しを添付（登録部門に係る補償業務管理者の氏名が記載されたもの）</p> |

府中市流域関連公共下水道事業計画変更業務特記仕様書

1. 業務の内容

業務の内容は、下記のとおりとする。

(1) 公共下水道全体計画変更

全体計画変更（流域関連公共下水道）

（汚水・雨水計画共）

面積 汚水 変更前 782.9ha → 変更後 785.1ha 区域は別添図のとおり

雨水 1354ha 変更なし 区域は別添図のとおり

測量なし

次の項目の検討

- (1) 雨水計画関連資料収集整理 なし
- (2) 雨水流出量算定諸元（計画降雨強度、流出係数）の算定 なし
- (3) 既設主要水路の概略流下能力 なし

(2) 下水道法による事業計画変更

(1) 事業計画（流域関連公共下水道）

（汚水・雨水計画共）

面積 汚水 変更前 530.7ha → 変更後 532.9ha 区域は別添図のとおり

雨水 423.0ha 変更なし 区域は別添図のとおり

(2) 測量なし

(3) 幹線管きよの施設平面図作成（既存区域） なし

(4) 施設の設置に関する方針 施策数 4 施策

(5) 施設の機能維持に関する方針 対象施設（管きよ・ポンプ場）

(6) 長期的な事業の見通し なし

(7) 計画降雨浸水防止区域図の作成 なし

(3) 都市計画事業認可申請図書作成

都市計画法に基づく事業認可（流域関連公共下水道）

（汚水・雨水計画共）

面積 汚水 変更前 530.7ha → 変更後 532.9ha 区域は別添図のとおり

面積 雨水 423.0ha 変更なし 区域は別添図のとおり

2. 提出図書

成果品の提出部数は、次のとおりとする。

公共下水道全体計画変更について

(1) 下水道全体計画図書

(イ) 下水道全体計画説明書 A4判製本 5部

(ロ) 下水道全体計画一般図（汚水、雨水）（縮尺1/10,000程度） 白焼き5部

(ハ) 区画割施設平面図（汚水）（縮尺1/10,000程度） 白焼き5部

- (ニ) 幹線管きょ縦断面図 (縮尺横1/2,500程度、縦1/100程度) 白焼き5部
- (ホ) 管きょの流量計算書 白焼き5部
- (ハ) ポンプ施設平面図 (縮尺1/1,000程度) 白焼き5部
- (2) その他関係図書
- (3) 打合せ議事録
- (4) 電子成果品一式

下水道法による事業計画変更について

- (1) 事業計画申請図書
 - (イ) 事業計画書 A4判製本 5部
 - (ロ) 事業計画説明書 A4判製本 5部
 - (ハ) 下水道計画一般図 (汚水及び雨水) (縮尺1/10,000程度) 白焼き5部
 - (ニ) 主要な管きょの区画割施設平面図 (汚水) (縮尺1/2,500程度) 白焼き5部
 - (ホ) 主要な管きょ縦断面図 (汚水) (縮尺横1/2,500程度、縦1/100程度) 白焼き5部
 - (ハ) 主要な管きょの流量計算書 白焼き5部
- (2) その他参考図書
 - (イ) 区画割平面図 (汚水) (縮尺1/2,500程度)
 - (ロ) 枝線の管きょ流量計算書
- (3) 打合せ議事録
- (4) 電子成果品一式

都市計画事業認可申請図書作成について

- (1) 事業認可申請図書
 - (イ) 申請書 A4判製本 5部
 - (ロ) 計画書 A4判製本 5部
 - (ハ) 資金計画書 A4判製本 5部
- (ニ) 事業地を表示する図面
 - ①下水道計画一般図 (縮尺1/25,000程度) 白焼き着色5部
 - ②主要な管きょの施設平面図 (縮尺1/2,500程度) 白焼き着色5部
 - ③管きょ平面図 (縮尺1/500程度) 白焼き着色5部
 - ④ポンプ場平面図 (縮尺1/500程度) 白焼き着色5部
- (ホ) 設計の概要を表示する図面
 - ①区画割平面図 (縮尺1/2,500程度) 白焼き5部
 - ②ポンプ場、計画平面図 (縮尺1/500程度) 白焼き5部
- (ハ) その他参考図書
 - 計画概要書、都市計画用途地域図、主要管きょ縦断面図、ポンプ場水位関係図、ポンプ場吐口等施設図、
流量表、字界図、丈量図 5部
- (2) 打合せ議事録
- (3) 電子成果品一式

3. 参考図書

業務は、下記に掲げる最新版図書を参考にして行うものとする。

1. 下水道事業の手引き（日本水道新聞社）
2. 持続的な汚水処理システム構築に向けた都道府県構想策定マニュアル（国土交通省、農林水産省、環境省）
3. 流域別下水道整備総合計画調査指針と解説（日本下水道協会）
4. 下水道施設計画・設計指針と解説（日本下水道協会）
5. 下水道維持管理指針（日本下水道協会）
6. 小規模下水道施設マネジメント指針と解説（日本下水道協会）
7. 下水道事業コスト構造改善プログラム（国土交通省）
8. 下水道事業における費用効果分析マニュアル（日本下水道協会）
9. 下水汚泥広域利活用検討マニュアル（国土交通省）
10. 新都市計画の手続（都市計画協会）
11. 広域化、共同化計画策定マニュアル（総務省、農林水産省、国土交通省、環境省）
12. 下水道事業における事業マネジメント実施に関するガイドライン（国土交通省）

○標準業務内容

1. 公共下水道全体計画変更

| 作業項目 | 作業内容 | |
|---------------------|-----------------------------------------------------------------------------------------------|---------------------------------------------------------------------------------------------------------------|
| | 区分 | 作業の範囲 |
| 1. 基礎調査 | | |
| 1-1 現地踏査 | 計画区域の地域特性の把握 | 地勢、生活環境、道路状況。交通状況、河川水路状況、河川水路汚濁状況、家屋の状況、既存下水道関連施設の状況、主要地下埋設物状況 |
| | 計画区域の土地量の把握 | 土地利用形態の現況 |
| 1-2 都市計画関連資料収集・整理 | 地域特性の整理 | 地形図（1/25,000、1/10,000、1/2,500）、地誌、気象、地質図、ボーリング資料、地下水位資料、道路の現況と計画（種別、幅員、計画施工年次、歩道の有無、地下埋設物等）、鉄道、高速道路、港湾、埋立等の計画 |
| | 都市計画の整理 | 各種長期計画、都市計画区域、市街化区域及び市街化調整区域、DID区域、都市計画用途地域図、土地利用計画、土地区画整理、住宅・工業等団地計画、公園緑地、土地改良（圃場整備事業、農業用水路改良事業等）計画等 |
| 1-3 汚水計画関連資料収集・整理 | 人口、工業生産の整理 人口推移等 人口密度の地域分布 工場排水量の現況等 | 関連資料、人口統計（行政人口、自然増と社会増、観光人口）、上位（国、県、地方）計画 字別の人口、字界図 工業統計（製造品出荷額、工場敷地面積、従業員数等）及び工場排水量関連資料、特定施設資料 |
| | 畜産の推移等の整理 | 畜産頭数及び畜産排水量資料 |
| | 水道施設関係の整理 上水道・工業用水道の現況と計画 給水種別による使用状況地域分布 | 年度別給水量、給水人口、給水対象工場、普及率、計画給水人口と給水量の時間変動、取水地点、井戸調査 用途別（住宅・営業・工場等）給水量、大口（大病院、学校、デパート等）給水量 |
| 1-4 雨水計画関連資料収集・整理 | 降雨特性の整理 短時間降雨データの収集、 収集データの整理 雨水の排水系の整理 農業用排水施設及び主要水路の位置と規模 河川の現況と改修計画 浸水状況 | 管轄、等級、流域界、平面図、縦横断面図、水位、流量、取水口社口地点、浸水区域、原因、頻度、程度 |
| 1-5 既存の下水道及びし尿処理の状況 | 流域別下水道整備総合計画及び公共下水道・都市下水路等の既計画資料の整理 | 施工年次と区域、施設の概要、ポンプ場・処理場の運転実績、し尿処理、浄化槽等の現況計画資料 |
| | 流域下水道計画に関する資料の整理 | し尿処理、浄化槽等の現況計画資料 |
| | 既存施設についての必要資料とデータの収集 | 「基礎調査」における方針の確定・確認と作業内容の照査 |

| | | |
|-------------------|-------------------------------------------------------|--|
| <p>1-6 まとめと照査</p> | <p>下水道類似施設・し尿処理等の状況の整理</p> <p>作業項目における方針の確定・確認と照査</p> | |
|-------------------|-------------------------------------------------------|--|

| 作業項目 | 作業内容 | |
|------------------|-------------------------------------------------------------------------------------|-------------------------------------------------------------------------------------------|
| | 区分 | 作業の範囲 |
| 2. 下水道整備の基本方針の確認 | 区域の確認 整備手法の確認 排除方式の確認 | 下水道整備必要区域の確認 公共下水道、特定環境保全公共下水道、その他下水道区域の確認 |
| 3. 基本事項の検討 | | |
| 3-1 整備目標 | 目標年次の設定 | |
| 3-2 計画区域の確認 | 区域の設定 区域の分割 | 目標年次における予想市街化区域又は必要対象区域区分の設定 |
| 3-3 計画フレームの設定 | 計画人口の設定 計画工業出荷額の設定 | 目標年次における計画行政人口の予測、行政区域の計画値から地区・分区への配分、計画観光人口の設定 行政区域の工業出荷額の予測、行政区域の計画値から地区、分区への配分 |
| 3-4 汚水量原単位 | 家庭汚水量原単位の設定 観光汚水量原単位の設定 工場排水量原単位の設定 水量変動率の設定 | 生活汚水量の設定、営業用水率を分区域に設定、地下水混入率の設定 宿泊・日帰り客別に設定 日最大率・時間変動率の設定、季節による変化(工場・観光等)の分析・設定 |
| 3-5 計画汚水量 | 家庭、営業、観光、工場等計画汚水量の算定 | 分区域日平均・日最大及び時間最大量の算定 |
| 3-6 汚濁負荷量原単位 | 家庭汚水汚濁負荷量原単位の設定 観光汚水汚濁負荷量原単位の設定 工場排水汚濁負荷量原単位の設定 | |
| 3-7 計画汚濁負荷量 | 家庭、営業、観光、工場等計画汚濁負荷量の算定 処理場流入水質の算定 | |
| 3-8 設計基準の確認 | 平均流速公式・粗度係数の設定 最小管径の設定 最小及び最大設計流速の設定 管きよの余裕率の設定 管きよの接合方法の確認 最小土被りの確認 | 污水管きよについて 污水管きよについて 污水管きよについて 污水管きよについて 污水管きよについて、道路等級別及び河川・鉄道等に対して設定 |
| 3-9 まとめと照査 | 作業項目における方針の確定・確認と照査 | 「基本事項の検討」における方針の確定・確認と作業内容の照査 |

| 作業項目 | 作業内容 | |
|---------------------------------------------------------------------|-----------------------------------------------------------------------------------|---------------------------------------------------------------------------------------------------------------------------------------------------------------------------------------------------|
| | 区分 | 作業の範囲 |
| 5. 汚水管きょ計画 5-2 平面図 5-3 流量計算 5-4 縦断面図 5-6 まとめと照査 | 一般図、幹線区画割施設平面図の作成 幹線の汚水流下量の算定 幹線の縦断面図の作成 作業項目における方針の確定・確認と照査 | 全体計画区域、分区界、幹線ルート、ポンプ場、処理場の位置、水質環境基準の種類、類型区間の範囲、水質基準店の位置等 管きょ記号、区画割線、面積、形状寸法、勾配、路線延長、分区界等 面積の測定、幹線各点の流量計算 各区間の管きょの形状、寸法、勾配の決定、縦断面図の作成、伏越しの検討 「汚水管きょ計画」における方針の確定・確認と作業内容の照査 |
| 11. 財政計画の策定 11-1 概算事業費 11-2 事業計画 | 汚水施設の概算事業費の算出 段階的建設計画の策定 | 面整備費、汚水幹線・汚水ポンプ場・終末処理場建設費 年度別事業費の算出 |
| 12. 提出図書の作成 | 報告書の作成 提出図書の作成 打合せ議事録の作成 | 全体計画説明書 一般図、区画割施設平面図、縦断面図、ポンプ場の位置図、一般平面図、水位関係図、流量計算書、各種計算書、関係図書 |
| 13. 計画協議 | 府中市との計画協議 | |

2. 下水道法による事業計画変更

| 作業項目 | 作業内容 | |
|-----------------------------------------------------------------------------------|-------------------------------------------------------------------------------------------------------------------------|-------------------------------------------------------------------------------------------------------------------------------------------------------------------------------------------------------------------------------------------|
| | 区分 | 作業の範囲 |
| 1. 基本作業の確認 | 基本事項の確認及び要望事項の打合せ | 全体計画一般、財政状況、事業計画の作業スケジュール等、事業の目標年次、計画区域（区域外流入の有無） |
| 2. 基礎調査 2-2 下水道整備、維持管理状況の確認 2-3 まとめと照査 | | 汚水処理普及状況、浸水被害対策状況、耐水化対策状況、耐震化対策状況、高度処理実施状況、合流式下水道改善状況、汚泥の有効利用状況、処理水の利活用状況等 「基礎調査」における方針の確定・確認と作業内容の照査 |
| 3. 基本事項の検討 3-1 事業計画区域及び事業計画フレームの設定 3-2 計画汚水量、汚濁負荷量の算定 2-3 まとめと照査 | 事業計画区域・分区の設定、計画処理人口・計画観光人口等の設定 汚水量、汚濁負荷量原単位の検討 計画汚水量、汚濁負荷量の算定 計画流入水質の決定 作業項目における方針の確定・確認と照査 | 全体計画の計画値に基づき、事業計画目標年次の区域内計画値推定 全体計画の計画値に基づき、事業計画目標年次の家庭汚水、観光汚水、工場排水の汚水量及び汚濁負荷量原単位の設定 事業計画目標年次の発生源別日平均、日最大、時間最大汚水量及びBOD、SS汚濁負荷量の算定 汚水量及び汚濁負荷量の地区、分区への配分、事業計画目標年次の流入水質の決定(BOD、SS) 「基本事項の検討」における方針の確定・確認と作業内容の照査 |

| 作業項目 | 作業内容 | |
|---------------------------------------------------------------------------------|-------------------------------------------|---------------------------------------------------------------------------------------------------------------------------------------------------------------------------------------------------------|
| | 区分 | 作業の範囲 |
| 4. 汚水管きょ計画 4-9 幹線管きょの施設平面図作成（拡大区域） 4-12 下水道計画一般図作成 4-16 まとめと照査 | 作業項目における方針の確定・確認と照査 | 主要な管きょ(20ヘクタール以上)の施設平面、処理区の名称、幹線の名称、管きょ記号、各区画の距離、管きょの形状、寸法、勾配、点検を行うためのマンホールの位置の記入 全体計画区域、処理区、計画区域、分区界、幹線ルート、ポンプ場、処理場の位置及び各名称、水質環境基準の種類、類型区間の範囲、水質基準点の位置等の記入 「汚水管きょ計画」における方針の確定・確認と作業内容の照査 |
| 5. 雨水管きょ計画 5-11 下水道計画一般図作成 5-17 まとめと照査 | 作業項目における方針の確定・確認と照査 | 全体計画区域、計画区域、排水区、幹線ルート、ポンプ場等の位置及び各名称の記入 「雨水管きょ計画」における方針の確定・確認と作業内容の照査 |
| 10. 財政計画の策定 10-1 年度別整備計画 10-2 年度別事業費の算出 10-3 財源計画 10-4 まとめと照査 | 段階的建設計画の策定 作業項目における方針の確定・確認と照査 | 管きょ、ポンプ場、処理場の年度別建設計画 年度別の建設改良費算出、下水道整備五箇年計画との調整、維持管理費の検討 補助対象施設の検討 受益者負担金、使用料金等の検討 「財政計画の策定」における方針の確定・確認と作業内容の照査 |

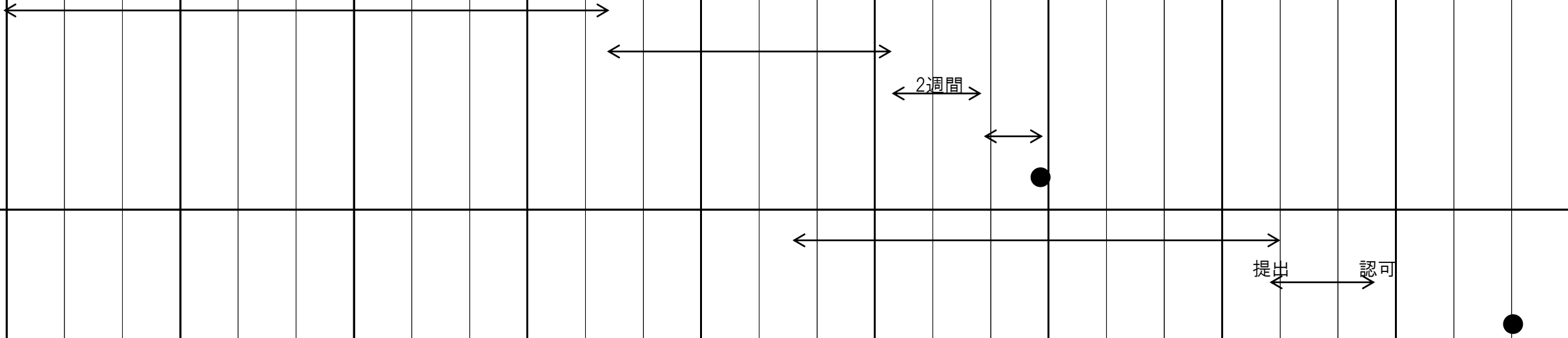
| 作業項目 | 作業内容 | |
|------------------------------------------------------------------------------------------------------------------------|-----------------------------------------------------------------------------------------------------------------------------------------------------------------------|------------------------------------------------------------------------------------------------------------------------------------------|
| | 区分 | 作業の範囲 |
| <p>11. 主要な施設の設置及び機能維持に関する中長期的な方針</p> <p>11-1 施設の設置に関する方針</p> <p>11-2 施設の機能の維持に関する方針</p> <p>11-4 まとめと照査</p> | <p>主要な施設ごとの整備水準、事業の重点化・効率化の方針、中長期目標を達成するための主要な事業</p> <p>主要な施設に係る主な措置、劣化・損傷を把握するための点検・調査の計画、診断結果を踏まえた修繕・改築の判断基準、改築事業の概要、施設の長期的な改築の需要見通し</p> <p>作業項目における方針の確定・確認と照査</p> | <p>「基礎調査」で整理した内容を反映し、施設の設置に関する方針を整理</p> <p>「基礎調査」で整理した内容を反映し、施設の機能維持に関する方針を整理</p> <p>「主要な施設の設置及び機能維持に関する中長期的な方針」における方針の確定・確認と作業内容の照査</p> |
| <p>12. 提出図書の作成</p> <p>12-1 事業計画書</p> <p>12-2 事業計画説明書</p> <p>12-3 提出図面まとめ</p> <p>12-4 その他参考図書まとめ</p> <p>12-5 まとめと照査</p> | <p>予定処理区域調書の作成 予定排水区域調書の作成 計画降雨調書の作成 吐口調書の作成 管きょ調書の作成 ポンプ施設調書の作成</p> <p>打合せ議事録の作成</p> <p>作業項目における方針の確定・確認と照査</p> | <p>汚水、雨水 汚水、雨水 汚水、雨水</p> <p>下水道法施行令第4条の内容に準ずる。</p> <p>「提出図書の作成」における方針の確定・確認と作業内容の照査</p> |
| 14. 設計協議 | 府中市との設計協議 | |

3. 都市計画事業認可申請図書作成

| 作業項目 | 作業内容 | |
|-------------|---------------------------------------------------------------------------------------------------------------------|---------------------------------------------------------------------------------------------------------------------------------------------------------------------------------------------|
| | 区分 | 作業の範囲 |
| 1. 基本事項の打合せ | 要望事項の打合せ 事業計画変更作業方針打合せ | 要望事項の内容把握 事業計画変更のスケジュール、事業計画区域面積、目標年次、整備計画、財政計画等の打合せ |
| 2. 計画図 | 事業地を表示する図面の作成 位置図 下水道計画一般図 主要な管きよの平面図 管きよ平面図 ポンプ場平面図 設計の概要を表示する図面の作成 主要な管きよの平面図 ポンプ場平面図 | 縮尺 1/25,000 程度 白焼き着色 縮尺 1/25,000 程度 白焼き着色 縮尺 1/2,500 程度 白焼き着色* 縮尺 1/500 程度 白焼き着色* 縮尺 1/500 程度 白焼き着色* *収用の場合は縮尺 1/500 程度の実測平面図及び 丈量図(測量は別途業務) 白焼き 白焼き 白焼き |
| 3. 申請書 | 申請書の作成 計画書の作成 計画書 理由書 資金計画書の作成 下水道事業計画認可通知書の写等の作成 | ワープロ・コピー ワープロ・コピー ワープロ・コピー |
| 4. 参考図書 | 計画概要書の作成 都市計画用途地域図の整理 主要な管きよ縦断面図の整理 ポンプ場水位関係図の整理 ポンプ場吐口等施設図の整理 管きよの流量計算書の整理 字界図の整理 丈量図の作成 | ワープロ・コピー 縮尺 1/25,000 程度 (添付) 白焼き 白焼き 白焼き 白焼き コピー 白焼き・区画割平面図使用 |
| 5. まとめ | 作業項目における方針の確定・確認と照査 | 「都市計画事業事業計画変更認可申請図書の作成」における方針の確定・確認と作業内容の照査 |

事業計画変更スケジュール

| | | 5月 | | | 6月 | | | 7月 | | | 8月 | | | 9月 | | | 10月 | | | 11月 | | | 12月 | | | 1月 | | | | | | | | |
|-------|------|----|----|----|----|----|----|----|----|----|----|----|----|----|----|----|-----|----|----|-----|----|----|-----|----|----|----|----|----|--|--|--|--|--|--|
| | | 10 | 20 | 30 | 10 | 20 | 30 | 10 | 20 | 30 | 10 | 20 | 30 | 10 | 20 | 30 | 10 | 20 | 30 | 10 | 20 | 30 | 10 | 20 | 30 | 10 | 20 | 30 | | | | | | |
| 下水道法 | 図書作成 | | | | | | | | | | | | | | | | | | | | | | | | | | | | | | | | | |
| | 事前協議 | | | | | | | | | | | | | | | | | | | | | | | | | | | | | | | | | |
| | 縦覧 | | | | | | | | | | | | | | | | | | | | | | | | | | | | | | | | | |
| | 本申請 | | | | | | | | | | | | | | | | | | | | | | | | | | | | | | | | | |
| | 協議了 | | | | | | | | | | | | | | | | | | | | | | | | | | | | | | | | | |
| 都市計画法 | 図書作成 | | | | | | | | | | | | | | | | | | | | | | | | | | | | | | | | | |
| | 申請 | | | | | | | | | | | | | | | | | | | | | | | | | | | | | | | | | |
| | 県報告示 | | | | | | | | | | | | | | | | | | | | | | | | | | | | | | | | | |



令和 8 年度

府中市流域関連公共下水道事業計画変更業務

業 務 価 格

消 費 税 相 当 額

業 務 費 計

府中市 鵜飼町 外

業 務 概 要

公共下水道全体計画変更 1式

下水道法による事業計画変更 1式

都市計画事業認可申請図書作成 1式

総括情報表

| | | | |
|---------------------------------------------------------------------------------------------------------------|-------------------------------|-----|---------------------------------------------------------------------------------------------------------------------------|
| 変更回数 適用単価地区 単価適用日 | 0 72 府中市 00-08.03.01(0) | | 凡例 Co … コンクリート As … アスファルト DT … ダンプトラック BH … バックホウ CC … クローラクレーン TC … トラッククレーン RTC… ラフテレーンクレーン |
| 諸経費体系 | 2 委託 | | |
| 発注区分 | 当世代 41 建設コンサル | 前世代 | |
| 建設技能労働者や交通誘導員等の現場労働者にかかる経費として、労務費のほか各種経費（法定福利費の事業者負担額，労務管理費，安全訓練等に要する費用等）が必要であり，本積算ではこれらを現場管理費等の一部として率計上している。 | | | |

設計業務費 内訳表

| 費目・工種・施工名称など | 数量 | 単位 | 単価 | 金額 | 備考 |
|---------------|----|----|----|----|------------------------------|
| 設計業務費 | | | | | X3000 |
| 設計業務等標準歩掛 | | | | | Y2C02 レベル1 |
| 下水道設計 | 1 | 式 | | | Y2999 レベル2 |
| 公共下水道全体計画 | 1 | 式 | | | Y3999 レベル3 |
| 基礎調査 | 1 | 式 | | | Y4999 レベル4 |
| 現地踏査 | 1 | 式 | | | V000000100 00 単第0 -0001 表 |
| 都市計画関連資料収集・整理 | 1 | 式 | | | V000000200 00 単第0 -0002 表 |
| 污水計画関連資料収集・整理 | 1 | 式 | | | V000000300 00 単第0 -0003 表 |
| 雨水計画関連資料収集・整理 | 1 | 式 | | | V000000400 00 単第0 -0004 表 |

設計業務費 内訳表

| 費目・工種・施工名称など | 数量 | 単位 | 単価 | 金額 | 備考 |
|-----------------|----|----|----|----|---------------|
| 既存の下水道及びし尿処理の状況 | | | | | V000000500 00 |
| | 1 | 式 | | | 単第0 -0005 表 |
| まとめと照査 | | | | | V000000600 00 |
| | 1 | 式 | | | 単第0 -0006 表 |
| 下水道整備の基本方針の確認 | | | | | Y4999 レベル4 |
| | 1 | 式 | | | |
| 下水道整備の基本方針の確認 | | | | | V000000700 00 |
| | 1 | 式 | | | 単第0 -0007 表 |
| 基本事項の検討 | | | | | Y4999 レベル4 |
| | 1 | 式 | | | |
| 整備目標 | | | | | V000000800 00 |
| | 1 | 式 | | | 単第0 -0008 表 |
| 計画区域の確認 | | | | | V000000900 00 |
| | 1 | 式 | | | 単第0 -0009 表 |
| 計画フレームの設定 | | | | | V000001000 00 |
| | 1 | 式 | | | 単第0 -0010 表 |
| 汚水量原単位 | | | | | V000001100 00 |
| | 1 | 式 | | | 単第0 -0011 表 |

設計業務費 内訳表

| 費目・工種・施工名称など | 数量 | 単位 | 単価 | 金額 | 備考 |
|--------------|----|----|----|----|------------------------------|
| 計画汚水量 | 1 | 式 | | | V000001200 00 単第0 -0012 表 |
| 汚濁負荷量原単位 | 1 | 式 | | | V000001300 00 単第0 -0013 表 |
| 計画汚濁負荷量 | 1 | 式 | | | V000001400 00 単第0 -0014 表 |
| 設計基準の確認 | 1 | 式 | | | V000001500 00 単第0 -0015 表 |
| まとめと照査 | 1 | 式 | | | V000001600 00 単第0 -0016 表 |
| 汚水管きょ計画 | 1 | 式 | | | Y4999 レベル4 |
| 平面図 | 1 | 式 | | | V000001700 00 単第0 -0017 表 |
| 流量計算 | 1 | 式 | | | V000001800 00 単第0 -0018 表 |
| 縦断面図 | 1 | 式 | | | V000001900 00 単第0 -0019 表 |

設計業務費 内訳表

| 費目・工種・施工名称など | 数量 | 単位 | 単価 | 金額 | 備考 |
|---------------|----|----|----|----|---------------|
| まとめと照査 | | | | | V000002000 00 |
| | 1 | 式 | | | 単第0 -0020 表 |
| 財政計画の策定 | | | | | Y4999 レベル4 |
| | 1 | 式 | | | |
| 概算事業費 | | | | | V000002100 00 |
| | 1 | 式 | | | 単第0 -0021 表 |
| 事業計画 | | | | | V000002200 00 |
| | 1 | 式 | | | 単第0 -0022 表 |
| 提出図書の作成 | | | | | Y4999 レベル4 |
| | 1 | 式 | | | |
| 提出図書の作成 | | | | | V000002300 00 |
| | 1 | 式 | | | 単第0 -0023 表 |
| 計画協議 | | | | | Y4999 レベル4 |
| | 1 | 式 | | | |
| 計画協議 | | | | | V000002400 00 |
| | 1 | 式 | | | 単第0 -0024 表 |
| 下水道法による事業計画業務 | | | | | Y3999 レベル3 |
| | 1 | 式 | | | |

設計業務費 内訳表

| 費目・工種・施工名称など | 数量 | 単位 | 単価 | 金額 | 備考 |
|-------------------|----|----|----|----|------------------------------|
| 基本作業の確認 | 1 | 式 | | | Y4999 レベル4 |
| 基本作業の確認 | 1 | 式 | | | V000002500 00 単第0 -0025 表 |
| 基礎調査 | 1 | 式 | | | Y4999 レベル4 |
| 下水道整備・維持管理状況の確認 | 1 | 式 | | | V000002600 00 単第0 -0026 表 |
| まとめと照査 | 1 | 式 | | | V000002700 00 単第0 -0027 表 |
| 基本事項の検討 | 1 | 式 | | | Y4999 レベル4 |
| 事業計画区域及び計画フレームの設定 | 1 | 式 | | | V000002800 00 単第0 -0028 表 |
| 計画汚水量、汚濁負荷量の算定 | 1 | 式 | | | V000002900 00 単第0 -0029 表 |
| まとめと照査 | 1 | 式 | | | V000003000 00 単第0 -0030 表 |

設計業務費 内訳表

| 費目・工種・施工名称など | 数量 | 単位 | 単価 | 金額 | 備考 |
|---------------------|----|----|----|----|------------------------------|
| 汚水管きよ計画 | 1 | 式 | | | Y4999 レベル4 |
| 幹線管きよの施設平面図作成（拡大区域） | 1 | 式 | | | V000003100 00 単第0 -0031 表 |
| 下水道計画一般図作成 | 1 | 式 | | | V000003200 00 単第0 -0032 表 |
| まとめと照査 | 1 | 式 | | | V000003300 00 単第0 -0033 表 |
| 雨水管きよ計画 | 1 | 式 | | | Y4999 レベル4 |
| 下水道計画一般図作成 | 1 | 式 | | | V000003400 00 単第0 -0034 表 |
| まとめと照査 | 1 | 式 | | | V000003500 00 単第0 -0035 表 |
| 財政計画の策定 | 1 | 式 | | | Y4999 レベル4 |
| 年度別整備計画 | 1 | 式 | | | V000003600 00 単第0 -0036 表 |

設計業務費 内訳表

| 費目・工種・施工名称など 年度別事業費の算出 | 数量 | 単位 | 単価 | 金額 | 備考 |
|---------------------------|----|----|----|----|------------------------------|
| | 1 | 式 | | | V000003700 00 単第0 -0037 表 |
| 財源計画 | 1 | 式 | | | V000003800 00 単第0 -0038 表 |
| まとめと照査 | 1 | 式 | | | V000003900 00 単第0 -0039 表 |
| 主要な施設の設置及び機能維持に関する中長 | 1 | 式 | | | Y4999 レベル4 |
| 施設の設置に関する方針 | 1 | 式 | | | V000004000 00 単第0 -0040 表 |
| 施設の機能の維持に関する方針 | 1 | 式 | | | V000004100 00 単第0 -0041 表 |
| まとめと照査 | 1 | 式 | | | V000004200 00 単第0 -0042 表 |
| 提出図書の作成 | 1 | 式 | | | Y4999 レベル4 |
| 事業計画書 | 1 | 式 | | | V000004300 00 単第0 -0043 表 |

設計業務費 内訳表

| 費目・工種・施工名称など | 数量 | 単位 | 単価 | 金額 | 備考 |
|----------------|----|----|----|----|------------------------------|
| 事業計画説明書 | 1 | 式 | | | V000004400 00 単第0 -0044 表 |
| 提出図書まとめ | 1 | 式 | | | V000004500 00 単第0 -0045 表 |
| その他参考図書まとめ | 1 | 式 | | | V000004600 00 単第0 -0046 表 |
| まとめと照査 | 1 | 式 | | | V000004700 00 単第0 -0047 表 |
| 設計協議 | 1 | 式 | | | Y4999 レベル4 |
| 設計協議 | 1 | 式 | | | V000004800 00 単第0 -0048 表 |
| 都市計画事業認可申請図書作成 | 1 | 式 | | | Y3999 レベル3 |
| 都市計画事業認可申請図書作成 | 1 | 式 | | | Y4999 レベル4 |
| 基本事項の打合せ | 1 | 式 | | | V000004900 00 単第0 -0049 表 |

設計業務費 内訳表

| 費目・工種・施工名称など | 数量 | 単位 | 単価 | 金額 | 備考 |
|--------------|----|----|----|----|------------------|
| 計画図 | | | | | V000005000 00 |
| | 1 | 式 | | | 単第0 -0050 表 |
| 申請書 | | | | | V000005100 00 |
| | 1 | 式 | | | 単第0 -0051 表 |
| 参考図書 | | | | | V000005200 00 |
| | 1 | 式 | | | 単第0 -0052 表 |
| まとめと照査 | | | | | V000005300 00 |
| | 1 | 式 | | | 単第0 -0053 表 |
| ** 直接人件費 ** | | | | | |
| 直接経費 | | | | | Z0001 |
| 旅費交通費 | | | | | YZZ0101 レベル2 |
| | 1 | 式 | | | |
| 旅費交通費 | | | | | YZZ010101 レベル3 |
| | 1 | 式 | | | |
| 旅費交通費 | | | | | YZZ01010101 レベル4 |
| | 1 | 式 | | | |

設計業務費 内訳表

| 費目・工種・施工名称など | 数量 | 単位 | 単価 | 金額 | 備考 |
|------------------------------------------|----|----|----|----|------------------|
| 旅費交通費（設計） | | | | | S2Z0101X3 00 |
| | 1 | 式 | | | 単第0 -0054 表 |
| 電子成果品作成費 | | | | | YZZ0102 レベル2 |
| | 1 | 式 | | | |
| 電子成果品作成費 | | | | | YZZ010201 レベル3 |
| | 1 | 式 | | | |
| 電子成果品作成費 | | | | | YZZ01020101 レベル4 |
| | 1 | 式 | | | |
| 電子成果品作成費(設計) その他の設計業務 | | | | | S2Z0102X3 00 |
| | 1 | 式 | | | 単第0 -0055 表 |
| ** 直接原価 ** | | | | | |
| その他原価 計算情報..... 対象額..... 率..... | | | | | |
| ** 間接原価 ** | | | | | |
| ** 業務原価 ** | | | | | |

