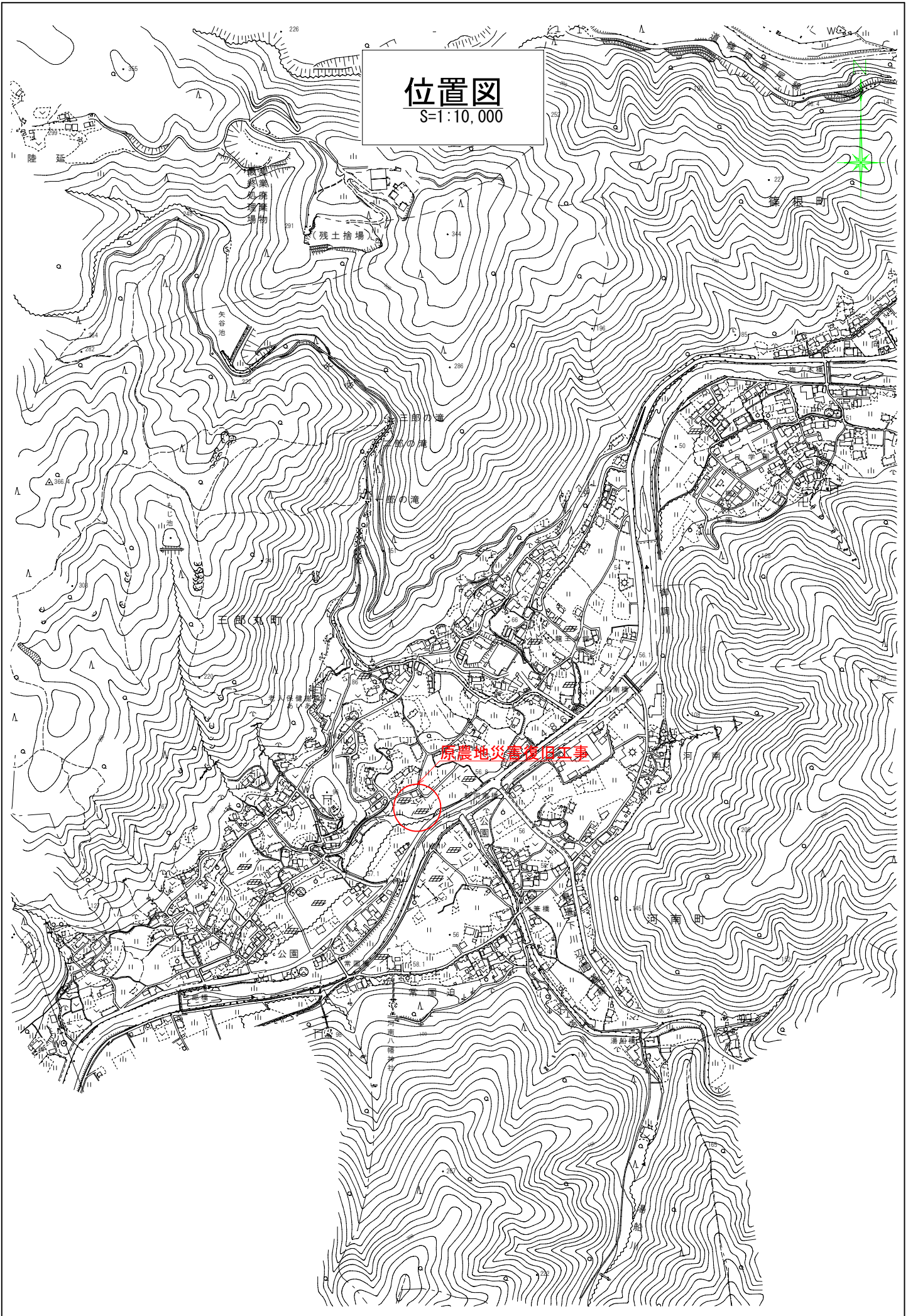


位置図

S=1:10,000

原震地災害復旧工事



〔建設工事/最低制限価格〕

入札条件及び注意事項

1 入札方式

電子入札システム（以下「システム」という。）を使用して入札を行うこと。（事務取扱は、府中市電子入札実施要領（以下「要領」という。）による。）

ただし、要領第4条第2項の規定に該当する場合は、同条項の定めに従い承認を得て、書面による入札を行うことができる。

2 入札保証金

免除する。

3 契約保証金

（1）契約の保証を必要とする場合

契約保証金の額は、請負代金額の10分の1以上（低価格入札による請負契約の場合は請負代金額の10分の3以上）の額を契約時に納付すること。ただし、金融機関若しくは保証事業会社の保証をもって納付に代えることができる。また、公共工事履行保証証券による保証を付し又は、履行保証保険契約の締結を行った場合は、契約保証金の納付を免除する。

（2）契約の保証を必要としない場合

契約者が過去2年間に市、国又は他の地方公共団体と種類及び規模を同じくする契約を2回以上にわたって誠実に履行した実績を有する者であり、かつ、当該契約を履行しないこととなるおそれがないと認める場合は、予定価格が300万円未満の工事について免除する。

4 入札書の提出方法

（1）指定した入札書受付期間に電子入札システムを使用して3桁のくじ番号を記載した入札書を提出すること。

要領で定める手続により書面参加に変更した者は、指定した入札書受付期間に代表者印（届出済代理人の場合は受任者印）を押印し、3桁のくじ番号を記載（くじ番号の記載のない場合は「001」と記載されたものとする。）した入札書を、次の事項を記載した封筒に封入して監理課へ持参のうえ提出すること。

- ① 提出者の商号又は名称
- ② 入札書が在中している旨
- ③ 当該入札等に係る建設工事等の名称及び開札日

5 工事費内訳書

（1）原則として、すべての競争入札において入札時に工事費内訳書の提出を求める。

（2）工事費内訳書の提出を必要としない場合は、入札公告又は指名通知書によって周知する。

（3）内容及び様式

- ① 記載事項
 - ・ 入札者の商号又は名称
 - ・ 代表者名（支店の場合は支店長名等）
 - ・ 工事名
 - ・ 工事費の内訳

② 工事費の内訳の記載について

工事費の内訳は、配布した当該工事に係る仕様書の本工事費内訳書のうち、下記の項目に対応するものの単位、数量及び金額を表示したものとする。

(仕様書の本工事費内訳書に記載してもかまわない。)

<土木関係工事>

本工事費内訳書：費目、工種、種別

<建築・設備関係工事>

内訳書：名称及び摘要欄記載の工種

諸経費は項目ごと（共通仮設費、現場管理費、一般管理費）に記載すること。

※ その他の工事で工事費内訳書を作成する場合は、原則として土木関係工事に準じて作成すること。

③ 様式

配布した当該工事に係る仕様書に準じて、原則A4判（縦、横自由）で作成し、入札書をシステムで提出する際、システムの機能により添付を行い提出すること。ただし、要領で定める手続きにより書面参加に変更した者は、必要事項を記入し代表者印を押印した内訳書を次の事項を記載した封筒に封入し、指定した入札書受付期間に監理課へ持参のうえ提出すること。

- ・ 商号又は名称
- ・ 内訳書が在中している旨
- ・ 当該入札に係る建設工事の名称及び開札日

(4) 提出を求めた工事費内訳書が次のいずれかに該当する場合は、入札を無効とする。

① 未提出であると認められる場合

- ・ 工事費内訳書の全部又は一部が提出されていない。
- ・ 無関係な書類である。
- ・ 他の工事の工事費内訳書である。

② 記載すべき事項が欠けている場合

- ・ 内訳の記載がない。
- ・ ゼロ計上の項目がある。

③ 記載すべき事項に誤りがある場合

- ・ 対象工事名に誤りがある。
- ・ 提出業者名に誤りがある。
- ・ 工事費内訳書の合計金額と入札金額が一致していない。
- ・ 工事費内訳書の合計金額と各内訳の合計金額が一致していない。

6 落札者の決定方法

(1) 条件付一般競争入札

公告共通事項に記載の手続きによる。

(2) 通常型指名競争入札

開札の結果、落札となるべき同価格の入札した者が二人以上いるときは、これらの者のうち、電子入札システムの電子くじによるくじ引きによって選ばれた者を落札者とする。

7 落札価格

落札価格は、入札書に記載された金額に当該金額の100分の10に相当する額を加算した金額（当該金額に1円未満の端数があるときは、その端数金額を切り捨てた金額）をもって落札価格とする。

8 契約の締結

落札者は、落札決定の通知を受けた日から5日以内に契約を締結するものとし、議会の議決が必要な場合には落札決定の通知を受けた日から5日以内に仮契約を締結し、議決後本契約を締結するものとする。(議会の議決が必要な契約は、予定価格が1億5千万円以上である。)

なお、仮契約を締結した後、本契約を締結するまでの間に府中市建設業者等指名除外要綱に規定する指名除外等の措置を受けたときは、仮契約を解除することができる。

9 設計図書等

(1) 監理課が指定する市ホームページからダウンロード、又は指定があるときは購入することができる。

購入する場合の代金は500円とし、電子媒体(CD-R等に保存されたもの)によるものとする。

10 設計図書に対する質問及び回答

(1) 条件付一般競争入札

入札公告に記載のとおり

(2) 通常型指名競争入札

質問書受付期間 指名の通知を行った日から3日間(市の休日を除く。)

質問回答期限 入札開始日の2日前(市の休日を除く。)

質問書提出方法 監理課に持参又はFAXにより提出 FAX (0847)46-1535

回答方法 市ホームページで閲覧

11 予定価格

(1) 予定価格は、事前公表とする。(予定価格事後公表試行案件は除く。)

① 条件付一般競争入札の場合 公告に記載のとおり

② 通常型指名競争入札の場合 指名通知書に記載のとおり

(2) 当該工事の予定価格を上回る入札を行った場合は失格となり、予定価格を事前に公表した場合には、指名除外の対象となる場合がある。

12 最低制限価格・調査基準価格

「最低制限価格」を設定している。

価格は、事後公表とする。

最低制限価格を下回る入札を行った場合は、失格とする。

13 各会計年度の支払限度額

設定していない。

14 前払金

予定価格が300万円以上の請負契約を対象とし、その前払額は、請負代金額の10分の4以内とする。

ただし、入札公告等で別に定めのあるものを除く。

15 中間前払金

請負代金額の10分の2以内とする。ただし、本市が中間前払金の支払条件を満たしていると認めたときに限る。

16 部分払

請負代金額が500万円以上の請負契約を対象とする。

17 入札辞退等

(1) 通常型指名競争入札において、入札を辞退しようとするときは、入札書受付締切予定日時までにシステムを利用して辞退届を提出すること。

(2) 通常型指名競争入札において、入札書受付締切予定日時までにシステムを利用して辞

退届を提出しなかった電子入札者は失格とする。

18 建設リサイクル法

建設工事に係る資材の再資源化等に関する法律（平成12年法律第104号。以下「法」という。）第9条第1項に規定する「対象建設工事」を請け負おうとする者は、落札決定通知の日から5日以内（市の休日を除く。）に、発注者（工事担当課）に対して、「法第12条第1項に基づく書面」を提出し、法第10条第1項第1号から第5号までに掲げる事項について説明した上で、発注者（監理課）に対して、「法第13条及び省令第4条に基づく書面」を提出しなければならない。

対象建設工事の落札者がこれらの書面をこの期間内に提出しない場合、契約を締結することができないものとし、落札者が落札しても契約を締結しないもの（契約締結拒否）として取扱う。

19 公正な入札の確保等

（1）公正な入札の確保に努めるため、入札者は次に掲げる事項を遵守しなければならない。

- ① 入札者は、私的独占の禁止及び公正取引の確保に関する法律（昭和22年法律第54号）等に抵触する行為を行ってはならない。
- ② 入札者は、入札に当たっては、競争を制限する目的で他の入札者と入札価格又は入札意思についていかなる相談も行わず、独自に入札価格を定めなければならない。
- ③ 入札者は、落札者の決定前に、他の入札者に対して入札価格を意図的に開示してはならない。
- ④ 入札者は、市が談合情報等による調査を行う場合には、これに協力しなければならない。

（2）入札者が連合し、又は不穩の行動をなす場合において、入札を公正に執行することができないと認められるときは、当該入札者を入札に参加させず、又は入札の執行を延期し、若しくは取りやめることがある。また、本市が入札談合に関する情報を入手した場合において、市の事情聴取等の結果

- ① 明らかに談合の事実があったと認められる証拠を得た場合には、談合情報対応マニュアルに基づき、入札執行の延期若しくは取りやめ又は無効とする。
- ② 明らかに談合の事実があったと認定できないが、談合の疑いが払拭できない場合は、談合情報対応マニュアルに基づき、入札を無効とすることがある。

20 地場製品の活用

工事用資材等については、地場製品の積極的な活用に努めること。

21 下請契約について

（1）社会保険等未加入対策について

- ① 受注者が、社会保険等未加入建設業者と一次下請契約することを原則禁止する。一次下請業者が社会保険未加入であることが判明した場合は、特別な事情がある場合を除き、受注者に対して次の措置を行う。

措 置	内 容
指名除外の措置	契約違反に該当し、1か月(最大4か月)の指名除外を行う。
工事成績評定点の減点	指名除外措置に伴い、13点(最大20点)の減点を行う。
建設業許可行政庁への通報	一次下請業者に対しては、許可行政庁へ通報する。

また、二次以降の下請業者については、社会保険等に未加入であることが判明した場合は、建設業許可行政庁へ通報する。

- ② 受注者は、社会保険の加入に関する下請指導ガイドラインに基づき、下請企業の指導等に努めること。

- ③ 受注者は、下請企業との契約に当たっては、法定福利費を明示した標準見積書の活用等により、適正な法定福利費が確保されるよう努めること。
- (2) 当初工事請負代金額が300万円未満の建設工事（舗装工事、法面工事、建築一式工事を除く。）において、「主たる部分」の下請負を行わないこと。

建設工事の主たる部分とは、以下に掲げるもの以外のすべての部分を指し、当該「工事の主たる部分」に該当するか否かの判断は、工事担当課の長及び監督員が行うものとする。

- ① 建設工事が一式工事である場合における他の工事種別に該当する工事
- ② 建設工事が専門工事である場合における他の工事種別に該当する付帯工事
- ③ 仮設工に該当する工事
- ④ 準備工に該当する工事
- ⑤ 雑工に該当する工事
- ⑥ その他基礎的又は準備的工事に該当する工事

また、設計図書において、あらかじめ下請負を認めない部分を指定する場合がある。

あらかじめ指定された部分については、下請契約を締結することができない。

- (3) 市内業者へ発注する土木一式工事の施工に際して、工事の一部を下請させる場合は、以下に掲げるもの以外、原則市内に営業所を有する者に請負わせること。ただし、高度又は特殊な技術を要し技術的に対応できる業者が存在しない等の合理的な理由の届出がなされ承認する場合はこの限りでない。

【理由の届出の必要のない業種】

プレストコンクリート	法面処理	大工
左官	石	屋根
タイル	れんが	ブロック
鋼構造物	鋼橋上部	鉄筋
舗装	しゅんせつ	板金
ガラス	塗装	防水
内装仕上	機械器具設置	熱絶縁
電気通信	造園	さく井
建具	水道施設	消防施設
清掃施設		

- (4) 市外業者へ発注する工事について、下請負する場合には市内業者の積極的な活用を努めること。

2.2 その他

- (1) 入札にあたっては、府中市契約規則、府中市建設工事執行規則、関係法令等及び設計図書等の内容を承諾のうえ入札すること。
- (2) この工事の予算措置について議会の議決を得られなかったときは、この公告に基づく入札手続は中止し、その場合、本市は入札参加者の被った損害を賠償する責を負わない。
- (3) 提出された書面等は返却しないものとし、公正取引委員会及び警察に提出する場合があるとともに、府中市情報公開条例に基づく公開請求があった際には公開の対象となる場合がある。
- (4) 入札等に係る費用は、入札者の負担とする。
- (5) 「入札公告」と「入札条件及び注意事項」又は「仕様書共通事項」の記載に相違がある場合、「入札公告」を優先する。
- (6) 指名競争入札において、その入札が1であるときは無効とする。

〔土木工事〕

仕様書共通事項

1 共通事項

- (1) 本工事の施工にあたっては、広島県制定「土木工事共通仕様書」並びに国土交通省制定「土木工事共通仕様書」に基づき実施すること。
- (2) 「設計図書」、「共通仕様書」若しくは「仕様書特記事項」の記載に相違がある場合、又は「設計図書」に定めのない事項については、別途監督員と事前に協議し、その指示に従うこと。

2 工期の設定について（契約約款第31条関係）

本工事の工期は、14日を限度として検査期間を見込んでいますので、工期末の14日前までに工事を完成し、監督員に工事完成届を提出すること。

3 請負代金内訳書及び工程表の提出について（契約約款第3条関係）

- (1) 請負代金内訳書の提出について、入札時に工事費内訳書を提出した場合は、請負代金内訳書の提出について免除する。ただし、低価格入札等で調査が必要な場合は、別に詳細資料の提出を求める場合がある。
- (2) 工程表の提出は、工事請負代金額300万円以上の工事に係る契約については免除する。工事請負代金額300万円未満の工事に係る契約については、監督員と協議し、監督員の承認を受けた場合は免除とする。

4 施工計画書の提出について

工事請負代金額が300万円以上の工事を受注した場合は、工事着手に先立ち施工計画書を監督員に提出すること。

5 現場代理人及び主任技術者・監理技術者の届出等について（契約約款第10条関係）

- (1) 現場代理人及び主任技術者・監理技術者を定めて工事現場に置くときは、現場代理人及び主任技術者等指名（変更）届を契約締結後14日以内に提出すること。
- (2) 現場代理人及び主任技術者・監理技術者の配置については、「府中市発注工事における技術者等の適正配置について」によるものとする。

6 施工体制台帳の提出等について（契約約款第7条の2関係）

- (1) 建設業法第24条の7第1項の規定により施工体制台帳を作成したときは、その写しを監督員に提出すること。（提出された内容が変更された場合を含む。）
- (2) 受注者は、施工体制台帳の記載事項を遵守し、工事の施工にあたること。
- (3) 受注者は、建設業法施行規則第14条の6により施工体系図を作成し、工事現場の工事関係者が見やすい場所及び公衆が見やすい場所に掲示すること。

7 作業員名簿の提出について

監督員への作業員名簿の提出は不要とする。

ただし、監督員が必要と認める場合は、現場において確認することがある。

8 「建設業退職金共済制度」に係る発注者用掛金収納書の提出について

工事請負代金額が300万円以上の工事を受注した場合は、金融機関が発行する掛金収納書を請負契約締結後1ヵ月以内に提出すること。なお、この期間内に収納書を提出できない場合は、あらかじめその理由及び証紙購入予定について申し出ること。

9 「工事実績データ」の作成について

受注者は、受注時又は変更時において請負代金額が500万円以上の工事について、工事実績情報サービス（コリンズ）に基づき、受注・変更・完成・訂正時に工事実績情報として「登録のための確認のお願い」を作成し、監督員の確認を受けたうえ、受注時は本契約締結後、土曜日、日曜日、祝日等を除き10日以内に、登録内容の変更時は変更があった日から土曜日、日曜日、祝日等を除き10日以内に、完成時は工事完成后、土曜日、日曜日、祝日等を除き10日以内に、訂正時は適宜登録機関に登録をしなければならない。

なお、共通仮設費率に「CORINS登録にかかる費用」を見込んでいる。

また、登録機関発行の「登録内容確認書」を工事打合せ簿により監督員に提出しなければならない。

10 建設工事の主たる部分について

建設工事の主たる部分の下請を禁止する工事について、あらかじめ「主たる部分」を指定する場合は、次に掲げるものとする。

主たる部分	
-------	--

記載のない場合は、当初工事請負代金額が300万円未満の建設工事（舗装工事、法面工事、建築一式工事を除く。）において、「主たる部分」の下請負を行わないこと。

建設工事の主たる部分とは、以下に掲げるもの以外のすべての部分を指し、当該「工事の主たる部分」に該当するか否かの判断は、工事担当課の長及び監督員が行うものとする。

- ① 建設工事が一式工事である場合における他の工事種別に該当する工事
- ② 建設工事が専門工事である場合における他の工事種別に該当する付帯工事
- ③ 仮設工に該当する工事
- ④ 準備工に該当する工事
- ⑤ 雑工に該当する工事
- ⑥ その他基礎的又は準備的工事に該当する工事

また、「設計図書」において、あらかじめ下請負を認めない部分を指定する場合がある。あらかじめ指定された部分については、下請契約を締結することができない。

令和 7 年度

原農地災害復旧工事

工 事 価 格

消費税相当額

工 事 費 計

府 中 市

三郎丸

町

地内

工 事 概 要

復旧延長 L=10.0m

コンクリートブロック積工 A=17m2

総括情報表

変更回数 適用単価地区 単価適用日	0 72 府中市 00-07.12.01(0)	
諸経費体系	9 公共(011015 ~)	
	当世代	前世代
諸経費工種 工事費端数区分 週休補正区分 施工地域・工事場所区分 契約保証費区分 前払支出割合区分 軽油区分 復興補正区分 I C T補正区分	01 ほ場整備工事 01 千円未満切捨 00 補正なし 00 補正なし 03 計上しない 00 補正なし 00 一般軽油使用 00 補正なし 00 補正なし	

本工事費

内訳表

頁0 -0002

費目・工種・施工名称など	数	量	単 位	単 価	金 額	備 考
本工事費						
農地災害復旧工事						レベル 1
構造物撤去工	1		式			レベル 2
構造物取壊し工	1		式			レベル 3
コンクリート構造物取壊し	1		式			レベル 4
構造物とりこわし工(無筋構造物) 機械施工	1.7	m3				00
殻運搬・処理	1.7	m3				単第 0 -0001号表 レベル 4
殻運搬 舗装版破砕 D1D区間有り 運搬距離11.0km以下(8.0km超)	1.7	m3				00
処分費対象額調整(直接工事費計上分) 「処分費等」の取扱いによる						単第 0 -0002号表

本工事費

内訳表

費目・工種・施工名称など		数	量	単	位	単	価	金	額	備	考
土工	産業廃棄物処分費 無筋		4.0		t						
										レベル 2	
掘削工			1		式						
										レベル 3	
土砂掘削			1		式						
										レベル 4	
盛土工			8		m3						
	掘削 土砂 上記以外(小規模) 標準以外									00	
流用土盛土			8		m3					単第 0 -0003号表	
										レベル 3	
機械併用盛土(小規模土工)			1		式						
										レベル 4	
作業土工			2		m3						
										00	
			2		m3					単第 0 -0004号表	
										レベル 3	
			1		式						

本工事費

内訳表

頁0 -0004

費目・工種・施工名称など	数	量	単 位	単 価	金 額	備 考
床掘						レベル4
	1		式			
床掘り 土砂 上記以外(小規模)						00
	9		m3			単第 0 -0007号表
埋戻						レベル4
	1		式			
機械併用埋戻(小規模土工)						00
	3		m3			単第 0 -0008号表
作業残土処理工						レベル3
	1		式			
作業残土処理						レベル4
	1		式			
土砂等運搬 小規模 土砂(岩塊・玉石混り土含む) DID区間無し 距離3.0km以下(2.5km超)						00
	11		m3			単第 0 -0009号表
積込(ルーズ) 土砂 土量50,000m3未満						00
	11		m3			単第 0 -0010号表
土砂等運搬 標準 土砂(岩塊・玉石混り土含む) DID区間有り 距離8.5km以下(7.0km超)						00
	11		m3			単第 0 -0011号表

本工事費

内訳表

頁0 -0005

費目・工種・施工名称など 処分費対象額調整（直接工事費計上分） 「処分費等」の取扱いによる	数	量	単 位	単 価	金 額	備 考
建設発生土処分費	11	m3				
擁壁工	1	式				レベル 2
プレキャスト擁壁工	1	式				レベル 3
基礎工	10	m				レベル 4
ブロック基礎工 A 3 0 0 - B 4 5 0（盛土用）	10	m				00
裏込工	6	m3				単第 0 -0012号表 レベル 4
胴込・裏込材(砕石) 間知・平・連節・緑化ブロック RC-40	6	m3				00
プレキャスト擁壁	17	m2				単第 0 -0015号表 レベル 4

本工事費

内訳表

頁0 -0006

費目・工種・施工名称など	数	量	単 位	単 価	金 額	備 考
コンクリートブロック積工(練積) 滑面ブロック 18-8-40BB	17	m2				00 単第 0 -0016号表
石積工	1	式				レベル 3
すりつけ工	1	式				レベル 4
すりつけ工 石積	4	m2				00 単第 0 -0017号表
仮設工	1	式				レベル 2
仮設道路工	1	式				レベル 3
仮設道路(盛土)	1	式				レベル 4
仮設道路 盛土	5	m				00 単第 0 -0020号表
購入土	13	m3				00 単第 0 -0024号表

本工事費

内訳表

頁0 -0007

費目・工種・施工名称など	数	量	単 位	単 価	金 額	備 考
掘削 土砂 上記以外(小規模) 標準以外	15	m3				00 単第 0 -0003号表
土砂等運搬 小規模 土砂(岩塊・玉石混り土含む) DID区間無し 距離3.0km以下(2.5km超)	15	m3				00 単第 0 -0009号表
積込(ルーズ) 土砂 土量50,000m3未満	15	m3				00 単第 0 -0010号表
土砂等運搬 標準 土砂(岩塊・玉石混り土含む) DID区間有り 距離8.5km以下(7.0km超)	15	m3				00 単第 0 -0011号表
処分費対象額調整(直接工事費計上分) 「処分費等」の取扱いによる						
建設発生土処分費	15	m3				
仮設道路(敷鉄板)	1	式				レベル4
敷鉄板賃料 22×1524×3048,802kg/枚 賃貸期間10日	9	枚				00 単第 0 -0027号表
敷鉄板設置撤去工 設置	37	m2				00 単第 0 -0028号表

本工事費

内訳表

費目・工種・施工名称など		数	量	単	位	単	価	金	額	備	考
	敷鉄板設置撤去工									00	
	撤去	37		m2						単第 0 -0030号表	
水替工		1		式						レベル 3	
架樋工		1		式						レベル 4	
	架樋工									00	
	据付・撤去 波状管 200～400mm	8.0		m						単第 0 -0031号表	
直接工事費	シングル 合成樹脂排水材 呼び径300mm										
運搬費											
運搬費		1		式						レベル 2	
運搬費		1		式						レベル 3	
仮設材輸送		1		式						レベル 4	
		1		式							

本工事費

内訳表

頁0 -0009

費目・工種・施工名称など	数	量	単 位	単 価	金 額	備 考
基本運賃 運搬距離 6.3km 製品長 12m以内 運搬質量 7.22t						00
	2		式			単第 0 -0032号表
積み込み,取卸しに要する費用						00
	1		式			単第 0 -0033号表
共通仮設費率 分額						
共通仮設費計						
純工事費						
現場管理費						
工事原価						
一般管理費率 分						
一般管理費計						

本工事費

内訳表

頁0 -0010

[illegible]

施工単価表

頁0 -0011

構造物とりこわし工(無筋構造物)

機械施工

单第 0 -0001号表

1	m3	当り
---	----	----

[illegible]

施工単価表

頁0 -0012

殻運搬
舗装版破碎
機械構成比: 20.25%

SPK25040155
DID区間有り 運搬距離11.0km以下(8.0km超)
労務構成比: 71.03%

単第 0 -0002号表
材料構成比: 8.72%

市場単価構成比: 0.00%

1
標準単価: 7,775.0000

m3 当り

代表機労材規格(積算地区)	構成比	単価(積算地区)	代表機労材規格(東京地区)	単価(東京地区)	備考
ダンプトラック[オンロード・ディーゼル] 2t積級 (タイヤ損耗費及び補修費(良好)を含む)	20.25%		ダンプトラック[オンロード・ディーゼル] 2t積級 (タイヤ損耗費及び補修費(良好)を含む)		MTPC00016T1 MTPT00016T1
運転手(一般)	71.03%		運転手(一般)		RTPC00007 RTPT00007
軽油 パトロール給油,2~4KL積載車給油	8.72%		軽油パトロール給油		TTPC00013 TTPT00013
積算単価			積算単価		EP001
A=3 舗装版破碎 C=2 DID区間有り E=1 -(全ての費用)			B=4 機械積込(小規模土工) D=45 運搬距離11.0km以下(8.0km超)		

施工単価表

掘削
土砂 上記以外(小規模)
機械構成比: 20.13% 労務構成比: 71.97% 標準以外
SPK25040001
材料構成比: 7.90% 市場単価構成比: 0.00%
単第 0 -0003号表
1
m3 当り
標準単価: 2,678.7000

代表機労材規格(積算地区)	構成比	単価(積算地区)	代表機労材規格(東京地区)	単価(東京地区)	備考
小型バックホウ(クローラ型) 標準型・排2 山積0.13/平積0.10m3	20.13%		小型バックホウ(クローラ型) 標準型・排2 山積0.13/平積0.10m3		MTPC00077 MTPT00077
運転手(特殊)	71.97%		運転手(特殊)		RTPC00006 RTPT00006
軽油 パトロール給油,2~4KL積載車給油	7.90%		軽油パトロール給油		TTPC00013 TTPT00013
積算単価			積算単価		EP001
A=1 土砂 E=8 標準以外			B=5 上記以外(小規模)		

施工単価表

頁0 -0014

1	m3	当り
---	----	----

[illegible]

施工単価表

機械投入(バックホウ)
土砂
機械構成比: 20.13% 労務構成比: 71.97% 材料構成比: 7.90% 市場単価構成比: 0.00%
SPK25040007 小規模(標準以外)
単第 0 -0005号表 1 m3 当り
標準単価: 1,827.3000

代表機労材規格(積算地区)	構成比	単価(積算地区)	代表機労材規格(東京地区)	単価(東京地区)	備考
小型バックホウ(クローラ型) 標準型・排2 山積0.13/平積0.10m3	20.13%		小型バックホウ(クローラ型) 標準型・排2 山積0.13/平積0.10m3		MTPC00077 MTPT00077
運転手(特殊)	71.97%		運転手(特殊)		RTPC00006 RTPT00006
軽油 パトロール給油,2~4KL積載車給油	7.90%		軽油パトロール給油		TTPC00013 TTPT00013
積算単価			積算単価		EP001
A=1 土砂			B=5 小規模(標準以外)		

单第 0 -0006号表

頁0 -0016

10

m3 当り

[illegible]

施工単価表

床掘り
土砂 上記以外(小規模)
機械構成比: 18.73% 労務構成比: 74.16% 材料構成比: 7.11% 市場単価構成比: 0.00% 単第 0 -0007号表

1
m3 当り
標準単価: 2,247.4000

代表機労材規格(積算地区)	構成比	単価(積算地区)	代表機労材規格(東京地区)	単価(東京地区)	備考
バックハウ(クローラ型) 後方超小旋回型・排2 山積0.28/平積0.2m3	18.73%		バックハウ(クローラ型) 後方超小旋回型・排2 山積0.28/平積0.2m3		MTPC00083 MTPT00083
運転手(特殊)	40.26%		運転手(特殊)		RTPC00006 RTPT00006
普通作業員	33.90%		普通作業員		RTPC00002 RTPT00002
軽油 パトロール給油,2~4KL積載車給油	7.11%		軽油パトロール給油		TTPC00013 TTPT00013
積算単価			積算単価		EP001
A=1 土砂 E=1 -(全ての費用)			B=5 上記以外(小規模)		

施工単価表

单第 0 -0008号表

1 m3 当り

[illegible]

施工単価表

頁0 -0019

土砂等運搬

小規模 土砂(岩塊・玉石混り土含む)

機械構成比: 20.25%

SPK25040002

DID区間無し 距離3.0km以下(2.5km超)

労務構成比: 71.03%

材料構成比: 8.72%

市場単価構成比: 0.00%

単第 0 -0009号表

1

標準単価:

m3 当り

2,658.1000

代表機労材規格(積算地区)	構成比	単価(積算地区)	代表機労材規格(東京地区)	単価(東京地区)	備考
ダンプトラック[オンロード・ディーゼル] 2t積級 (タイヤ損耗費及び補修費(良好)を含む)	20.25%		ダンプトラック[オンロード・ディーゼル] 2t積級 (タイヤ損耗費及び補修費(良好)を含む)		MTPC00016T1 MTPT00016T1
運転手(一般)	71.03%		運転手(一般)		RTPC00007 RTPT00007
軽油 パトロール給油,2~4KL積載車給油	8.72%		軽油パトロール給油		TTPC00013 TTPT00013
積算単価			積算単価		EP001
A=2 小規模 C=1 土砂(岩塊・玉石混り土含む) F=15 距離3.0km以下(2.5km超)			B=6 バックホウ山積0.13m3(平積0.1m3) D=1 DID区間無し		

施工単価表

積込(ルーズ)
土砂
機械構成比: 42.39% 労務構成比: 38.74% 材料構成比: 18.87% 市場単価構成比: 0.00% 標準単価: 240.9000

SPK25040007
土量50,000m3未満
地山土量 1.0÷1.2
単第 0 -0010号表
1
m3 当り

代表機労材規格(積算地区)	構成比	単価(積算地区)	代表機労材規格(東京地区)	単価(東京地区)	備考
バックホウ(クローラ型) 標準型・排2014 山積0.8/平積0.6m3	42.39%		バックホウ(クローラ型) 標準型・排2014 山積0.8/平積0.6m3		MTPC00153 MTPT00153
運転手(特殊)	38.74%		運転手(特殊)		RTPC00006 RTPT00006
軽油 パトロール給油,2～4KL積載車給油	18.87%		軽油パトロール給油		TTPC00013 TTPT00013
積算単価			積算単価		EP001
A=1 土砂			B=1 土量50,000m3未満		

施工単価表

頁0 -0021

土砂等運搬

標準 土砂(岩塊・玉石混り土含む)

機械構成比: 44.67%

SPK25040002

DID区間有り 距離8.5km以下(7.0km超)

労務構成比: 40.44%

材料構成比: 14.89%

市場単価構成比: 0.00%

単第 0 -0011号表

1

m3

当り

標準単価: 1,575.5000

代表機労材規格(積算地区)	構成比	単価(積算地区)	代表機労材規格(東京地区)	単価(東京地区)	備考
ダンプトラック[オンロード・ディーゼル] 10t積級 (タイヤ損耗費及び補修費(良好)を含む)	44.67%		ダンプトラック[オンロード・ディーゼル] 10t積級 (タイヤ損耗費及び補修費(良好)を含む)		MTPC00018T1 MTPT00018T1
運転手(一般)	40.44%		運転手(一般)		RTPC00007 RTPT00007
軽油 パトロール給油,2~4KL積載車給油	14.89%		軽油パトロール給油		TTPC00013 TTPT00013
積算単価			積算単価		EP001
A=1 標準 C=1 土砂(岩塊・玉石混り土含む) E=26 距離8.5km以下(7.0km超)			B=1 バックホウ山積0.8m3(平積0.6m3) D=2 DID区間有り		

施工単価表

頁0 -0022

ブロック基礎工

A 3 0 0 - B 4 5 0 (盛土用)

单第 0 -0012号表

10 m 当り

[illegible]

施工単価表

頁0 -0023

コンクリート

SPK25040157

単第 0 -0013号表

小型構造物 18-8-40BB

人力打設

1

m3 当り

機械構成比: 0.00% 労務構成比: 41.15% 材料構成比: 58.85% 市場単価構成比: 0.00% 標準単価: 36,756.0000

代表機労材規格(積算地区)	構成比	単価(積算地区)	代表機労材規格(東京地区)	単価(東京地区)	備考
普通作業員	22.25%		普通作業員		RTPC00002 RTPT00002
土木一般世話役	9.19%		土木一般世話役		RTPC00009 RTPT00009
特殊作業員	7.69%		特殊作業員		RTPC00001 RTPT00001
その他(労務)			その他(労務)		ER009
レディーミクストコンクリート指定品 呼び強度18,スランプ8,粗骨材40 W/C(60%),種別(高炉)	58.85%		生コンクリート 高炉 24-12-25(20) W/C 55%		TTPCD0010 TTPT00343
積算単価			積算単価		E9999
A=2 小型構造物 C=2 18-8-40BB H=2 現場内小運搬無し K=1 -(全ての費用)			B=3 人力打設 F=2 一般養生 J=1 -		

施工単価表

型枠
一般型枠
機械構成比: 0.00%

SPK25040159
小型構造物
労務構成比: 100.00%

材料構成比: 0.00%

市場単価構成比: 0.00%

単第 0 -0014号表

1
標準単価:

m2 当り
9,147.6000

代表機労材規格(積算地区)		構成比	単価(積算地区)	代表機労材規格(東京地区)		単価(東京地区)	備考
型わく工		44.28%		型わく工			RTPC00010 RTPT00010
普通作業員		30.82%		普通作業員			RTPC00002 RTPT00002
土木一般世話役		11.86%		土木一般世話役			RTPC00009 RTPT00009
その他(労務)				その他(労務)			ER009
積算単価				積算単価			EP001
A=1 C=1	一般型枠 -(全ての費用)			B=2	小型構造物		

施工単価表

頁0 -0025

胴込・裏込材(砕石)

SPK25040046

単第 0 -0015号表

間知・平・連節・緑化ブロック

RC-40

1

m3 当り

機械構成比: 9.31%

労務構成比: 67.69%

材料構成比: 23.00%

市場単価構成比: 0.00%

標準単価:

7,183.4000

代表機労材規格(積算地区)	構成比	単価(積算地区)	代表機労材規格(東京地区)	単価(東京地区)	備考
<賃>バックホウ(クローラ型クレーン機能付) 山積0.8m3(平積0.6)吊能力2.9t 排1~3,2011,2014	9.31%		バックホウ [クローラ型クレーン付] 排ガス型(第2次)山積0.8m3吊2.9t		KTPC00006 KTPT00006
普通作業員	35.39%		普通作業員		RTPC00002 RTPT00002
特殊作業員	19.69%		特殊作業員		RTPC00001 RTPT00001
運転手(特殊)	12.06%		運転手(特殊)		RTPC00006 RTPT00006
その他(労務)			その他(労務)		ER009
再生クラッシャーラン 40~0mm	18.87%		再生クラッシャーラン RC-40		TTPC00008 TTPT00008
軽油 パトロール給油,2~4KL積載車給油	4.13%		軽油パトロール給油		TTPC00013 TTPT00013
積算単価			積算単価		EP001
A=1 間知・平・連節・緑化ブロック			B=1 RC-40		

施工単価表

頁0 -0026

胴込・裏込材(碎石)

SPK25040046

单第 0 -0015号表

間知・平・連節・緑化ブロック

RC-40

機械構成比: 9.31% 勞務構成比:

67.69%

材料構成比: 23.00%

市場単価構成比: 0.00%

標準単価：
1

m3 当り

7,183.4000

[illegible]

施工単価表

頁0 -0027

コンクリートブロック積工(練積)

滑面ブロック

18-8-40BB

单第 0 -0016号表

m2 当り

m2 当り

[illegible]

すりつけ工
石積

頁0 -0028

10 m2 当り

[illegible]

施工単価表

石積(張)

SPK25040064

単第 0 -0018号表

練石 雑割石

1

1

2

当り

積工

標準単価:

14,115.0000

機械構成比:

6.02%

労務構成比:

91.08%

材料構成比:

2.90%

市場単価構成比:

0.00%

代表機労材規格(積算地区)	構成比	単価(積算地区)	代表機労材規格(東京地区)	単価(東京地区)	備考
<賃>バックハウ(クローラ型クレーン機能付) 山積0.28m3(平積0.2)吊能力1.7t 排出ガス対策型(第1,2,3次基準値)低騒音	6.02%		バックハウ クローラ型 クレーン機能付1.7t 山積0.28m3(平積0.2m3)		KTPC00019 KTPT00019
普通作業員	48.60%		普通作業員		RTPC00002 RTPT00002
運転手(特殊)	22.52%		運転手(特殊)		RTPC00006 RTPT00006
石工	15.57%		石工		RTPC00017 RTPT00017
土木一般世話役	4.39%		土木一般世話役		RTPC00009 RTPT00009
軽油 パトロール給油,2~4KL積載車給油	2.90%		軽油パトロール給油		TTPC00013 TTPT00013
積算単価			積算単価		EP001
A=1 積工 C=2 雑割石			B=1 練石		

施工単価表

頁0 -0030

胴込・裏込コンクリート_石積(張)

SPK25040066

单第 0 -0019号表

積工

18-8-40BB

$$10.0 \times 0.35 \div 2$$

1

m3 当り

機械構成比: 1.83%

勞務構成比:

29.13%

材料構成比: 69.04%

市場単価構成比: 0.00%

標準単価：

33.633.0000

代表機材規格(積算地区)	構成比	単価(積算地区)	代表機材規格(東京地区)	単価(東京地区)	備考
<賃>バックホウ(クローラ型クレーン機能付) 山積0.28m3(平積0.2)吊能力1.7t 排出ガス対策型(第1,2,3次基準値)低騒音	1.83%		バックホウ クローラ型 クレーン機能付1.7t 山積0.28m3(平積0.2m3)		KTPC00019 KTPT00019
普通作業員	11.32%		普通作業員		RTPC00002 RTPT00002
特殊作業員	10.09%		特殊作業員		RTPC00001 RTPT00001
運転手(特殊)	6.87%		運転手(特殊)		RTPC00006 RTPT00006
その他(労務)			その他(労務)		ER009
レディーミクストコンクリート指定品 呼び強度18,スランプ8,粗骨材40 W/C(60%),種別(高炉)	68.16%		生コンクリート 高炉 18-8-25(20) W/C 60%		TTPCD0010 TTPT00003
軽油 パトロール給油,2~4KL積載車給油	0.88%		軽油パトロール給油		TTPC00013 TTPT00013
積算単価			積算単価		E9999
A=1 積工 D=1 -			B=2 18-8-40BB		

施工単価表

頁0 -0031

胴込・裏込コンクリート_石積(張)

SPK25040066

单第 0 -0019号表

積工

18-8-40BB

$$10.0 \times 0.35 \div 2$$

1

m3 当り

機械構成比: 1.83% **勞務構成比:**

29.13%

材料構成比: 69.04%

市場単価構成比: 0.00%

標準単価：

33,633.0000

[illegible]

仮設道路
盛土

单第 0 -0020号表

頁0 -0032

1 m 当り

[illegible]

施工単価表

頁0 -0033

路体(築堤)盛土・埋戻
施工幅員2.5m以上4.0m未満

SPKN2504004

単第 0 -0021号表

1 m3 当り

機械構成比: 15.30% 労務構成比: 76.16% 材料構成比: 8.54% 市場単価構成比: 0.00% 標準単価: 857.6000

代表機労材規格(積算地区)	構成比	単価(積算地区)	代表機労材規格(東京地区)	単価(東京地区)	備考
<賃>後方超小旋回バックハウ(クローラ型) 山積0.28m3(平積0.2) 排出ガス対策型(第1,2,3次基準値)低騒音	8.01%		バックハウ(クローラ型) [後方超小旋回型] 山積0.28m3(平積0.2m3)		KTPC00054 KTPT00054
<賃>振動ローラ(搭乗・コンバインド式) 質量3～4t 排出ガス対策型(第1,2次基準値)低騒音	7.29%		振動ローラ(舗装用) [搭乗式コンバインド型] 質量3～4t		KTPC00009 KTPT00009
運転手(特殊)	67.28%		運転手(特殊)		RTPC00006 RTPT00006
普通作業員	8.88%		普通作業員		RTPC00002 RTPT00002
軽油 パトロール給油,2～4KL積載車給油	8.54%		軽油パトロール給油		TTPC00013 TTPT00013
積算単価			積算単価		EP001
A=1 施工幅員2.5m以上4.0m未満					

施工単価表

頁0 -0034

砂利舗装工
敷均し幅2.5m以上

単第 0 -0022号表

100 m2 当り

名 称 ・ 規 格 な ど	数 量	単 位	単 価	金 額	備 考
土木一般世話役	0.20	人			
普通作業員	0.62	人			
再生クラッシャラン 40～0mm	11.60	m3			
機-1_バックホウ運転 クローラ[標準]山積0.28m3 (平積0.2m3) 排出ガス対策型2次基準	2.50	時間			単第 0-0023号表
諸雑費	1	式			
合計	100	m2			
単位当り	1	m2			
A=3 敷均し幅2.5m以上 C=1 敷均し E=3 再生クラッシャ R C - 40 G=2 舗設材単価 0 円区分：なし			B=3 バックホウ敷均し D=1 舗装面仕上げ無し F=10 敷砂利仕上がり厚さ(cm) H=0 敷材単価(円)(G = 2 の時)		

施工単価表

頁0 -0035

機-1_バックホウ運転

クロール[標準]山積0.28m³ (平積0.2m³)

排出ガス対策型2次基準

单第 0 -0023号表

1

時間 当り

[illegible]

施工単価表

頁0 -0036

1 m3 当り

[illegible]

施工単価表

頁0 -0037

ダンプトラック運搬（標準以外）

2 t 積級ダンプ 運搬距離10.9 k m

土砂 D I D 区間あり

单第 0 -0025号表

10

m3

当日

[illegible]

施 工 単 価 表

頁0 -0038

ダンプトラック運転
オンロード・ディーゼル・2 t 積級

単第 0 -0026号表

1 日 当り

名 称 ・ 規 格 な ど	数 量	単 位	単 価	金 額	備 考
軽油 パトロール給油,2～4KL積載車給油	20.00	L			
運転手(一般)	1.00	人			
ダンプトラック オンロード・ディーゼル 2t積級	1.18	供用日			
タイヤ損耗費 ダンプトラック 2 t (良)	1.18	供用日			
諸雑費	1	式			
* * 単位当り * *	1	日			
A=1 オンロード・ディーゼル・2 t 積級 C=20 軽油消費量 (L / 日) E=1 路面状況：良好 G=0 労務単価の夜間等割増率			B=1 運転労務数量 (人 / 日) D=1.18 機械損料数量 (供用日 / 日) F=1		

施工単価表

頁0 -0039

敷鉄板賃料

22 × 1524 × 3048, 802kg/枚

貸貸期間10日

单第 0 -0027号表

1 枚 当り

[illegible]

敷鉄板設置撤去工 設置

1000

m2 当り

[illegible]

施工単価表

頁0 -0041

機-28_バックホウ運転(賃料)

クレーン付2.9t吊 山積0.8m3

单第 0 -0029号表

1 日 当り

[illegible]

敷鉄板設置撤去工 撤去

1000

m2 当り

[illegible]

施工単価表

頁0 -0043

架橋工

据付・撤去 波状管 200～400mm

機械構成比: 0.00%

SPK25040093

シングル 合成樹脂排水材 呼び径300mm

労務構成比: 12.69%

材料構成比: 87.31%

市場単価構成比: 0.00%

単第 0 -0031号表

1

m

標準単価:

4,766.3000

当り

代表機労材規格(積算地区)		構成比	単価(積算地区)	代表機労材規格(東京地区)		単価(東京地区)	備考
普通作業員		8.79%		普通作業員			RTPC00002 RTPT00002
土木一般世話役		3.90%		土木一般世話役			RTPC00009 RTPT00009
合成樹脂排水材(高密度ポリエチレン管) <シングル構造>内面波状管(有孔・無孔) 呼び径300mm		87.31%		暗渠排水管 波状管 呼び径300mm 高密度ポリエチレン管(シングル構造)			TTPC00191 TTPT00191
積算単価				積算単価			E9999
A=3 C=2 F=2 H=0	据付・撤去 200～400mm 継手材料費不要 現場の状況による材料損料率の率乗算			B=3 D=41 G=2 I=1	波状管 シングル 合成樹脂排水材 呼び径300mm 期間3ヶ月未満(損料率0.2) -(全ての費用)		
【管材料単価】							
管材料単価(円) * (材料損料率 + (材料損料率 * 現場状況による材料損料率の率乗算))							

基本運賃

運搬距離 6.3km

製品長 12m以内 運搬質量 7.22t

单第 0 -0032号表

頁0 -0044

1 式 当り

[illegible]

施工単価表

頁0 -0045

積込み,取卸しに要する費用

单第 0 -0033号表

1 式 当り

[illegible]

工 事 名	原農地災害復旧工事					事 業 区 分	令和7年発生災害復旧事業
						工 事 区 分	農地災害
工 事 区 分 ・ 工 種 ・ 種 別 ・ 細 別	規 格	単 位	数量 [前回]	数量 [今回]	数 量 増 減	摘 要	
農地災害復旧工事		式		1			
構造物撤去工		式		1			
構造物取壊し工		式		1			
コンクリート構造物取壊し		m3		1.7		1.7m3	
構造物とりこわし工	無筋構造物 機械施工	m3		1.7			
殻運搬・処理		m3		1.7			
殻運搬	2t積級DP L=10.9km	m3		1.7			
処分費対象額調整							
産業廃棄物処分費		t		4		1.7×2.35=4.0t	
土工		式		1			
掘削工		式		1			
土砂掘削		m3		8		7.5m3	
掘削	BH0.13m3	m3		8			
盛土工		式		1			
流用土盛土		m3		2		1.5m3	
機械併用盛土	BH0.13m3	m3		2			
作業土工		式		1			
床掘		式		1			
床掘り	BH0.28m3	m3		9		8.7m3	
埋戻		式		1			
機械併用埋戻	BH0.13m3	m3		3		3.0m3	
作業残土処理工		式		1			
作業残土処理		式		1			
土砂等運搬	2t積級DP L=2.6km	m3		11		11.2m3	
積込(ルーズ)	BH0.8m3	m3		11			

工 事 区 分 ・ 工 種 ・ 種 別 ・ 細 別	規 格	単 位	数量 [前回]	数量 [今回]	数 量 増 減	摘 要
土砂等運搬	10t積級DP L=8.3km	m3		11		
処分費対象額調整						
建設発生土処分費		m3		11		
擁壁工		式		1		
プレキャスト擁壁工		式		1		
基礎工		m		10		10.0m
ブロック基礎工	A300-B450(盛土用)	m		10		
裏込工		m3		6		6.0m3
胴込・裏込材(砕石)	RC-40	m3		6		
プレキャスト擁壁		m2		17		17.0m2
コンクリートブロック積工	滑面ブロック t=0cm	m2		17		
石積工		式		1		
すりつけ工		式		1		
すりつけ工	石積	m2		4		4.1m2
仮設工		式		1		
仮設道路工		式		1		
仮設道路(盛土)		式		1		
仮設道路	盛土	m		5		5.2m
購入土		m3		13		2.46×5.2
掘削		m3		15		14.6m3
土砂等運搬	2t積級DP L=2.6km	m3		15		
積込(ルーズ)	BH0.8m3	m3		15		
土砂等運搬	10t積級DP L=8.3km	m3		15		
処分費対象額調整						
建設発生土処分費		m3		15		
仮設道路(敷鉄板)		式		1		
敷鉄板賃料	賃貸期間10日	枚		9		

[illegible]

土 量 配 分 表

原 農 地

掘 削
7.5

床 掘
8.7

盛 土
1.5

埋 戻
3.0

残 土 処 理
11.2

$$1.5 \div 0.9 = 1.7$$

$$3.0 \div 0.9 = 3.3$$

$$7.5+8.7-1.7-3.3 = 11.2$$

数 量 計 算 書

[illegible]

数 量 計 算 書

種別 番号	距 離	掘削			床掘			埋戻			盛土		
		断 面	平 均	数 量	断 面	平 均	数 量	断 面	平 均	数 量	断 面	平 均	数 量
SECT0.0	0.0	0.8	-	-	0.9	-	-	0.3	-	-	0.0	-	-
SECT4.0	4.0	0.7	0.75	3.0	0.9	0.90	3.6	0.3	0.30	1.2	0.3	0.15	0.6
SECT10.0	6.0	0.8	0.75	4.5	0.8	0.85	5.1	0.3	0.30	1.8	0.0	0.15	0.9
計	10.0			7.5			8.7			3.0			1.5

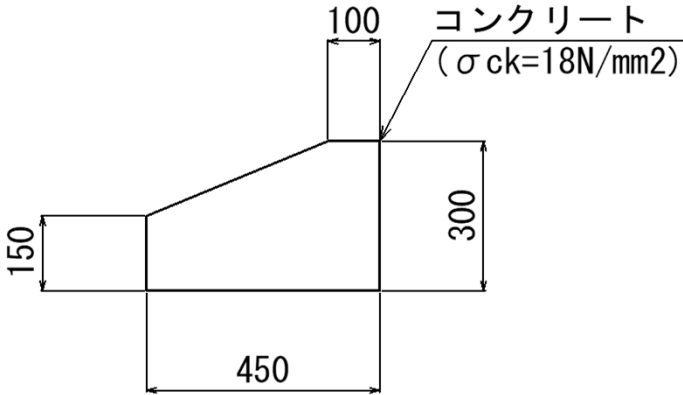
数 量 計 算 書

種別 番号	距 離	ブロック基礎(A300-B450)			裏込砕石			ブロック練積(t=0cm)			すりつけ工(石積)		
		断 面	平 均	数 量	断 面	平 均	数 量	断 面	平 均	数 量	断 面	平 均	数 量
	0.0										0.0	-	-
	0.9										1.9	0.95	0.9
	0.3										1.9	1.90	0.6
	0.0										2.1	-	-
SECT0.0	0.2				0.6	-	-	1.7	-	-	2.1	2.00	0.4
SECT4.0	4.0			4.0	0.6	0.60	2.4	1.7	1.70	6.8			
SECT10.0	6.0			6.0	0.6	0.60	3.6	1.7	1.70	10.2	2.2	-	-
	0.5										2.2	2.20	1.1
	1.0										0.0	1.10	1.1
計	12.9			10.0			6.0			17.0			4.1

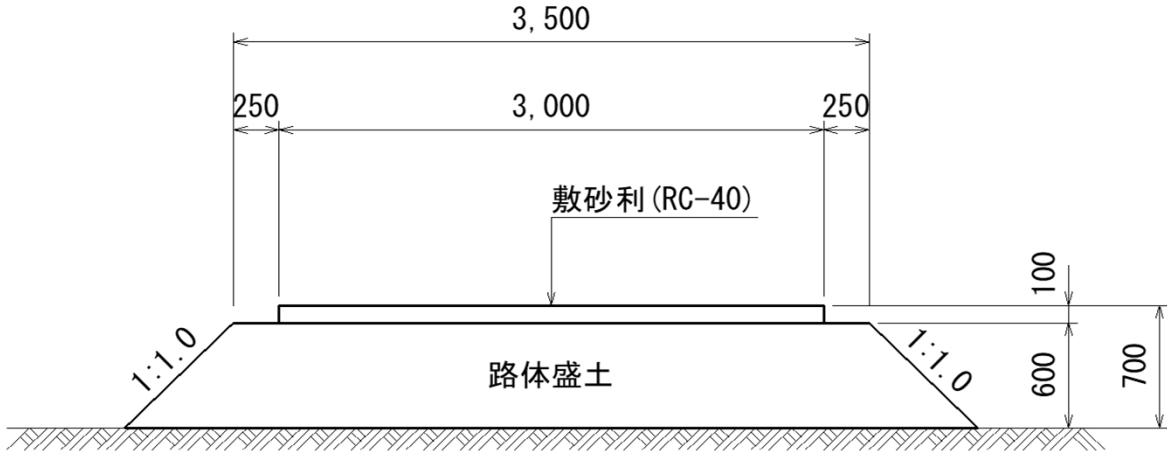
数 量 計 算 書

種別 番号	距 離	仮設道路(盛土)			仮設道路(敷鉄板)			仮設道路撤去			架橋工(φ 300)		
		断 面	平 均	数 量	断 面	平 均	数 量	断 面	平 均	数 量	断 面	平 均	数 量
								2.8	-	-			8.0
	5.2			5.2				2.8	2.80	14.6			
	12.3						12.3						
計	17.5			5.2			12.3			14.6			8.0

各種数量計算書

工 種	番 号	種 別			
擁 壁 工		ブ ロ ッ ク 基 礎 工 (A300-B450)			
<div></div>					
名 称	規 格	計 算 式	単 位	数 量 10.0m 当り	
基 面 整 正		0.45 × 10.0	m2	4.50	
型 枠	小 型 構 造 物	(0.15+0.30) × 10.0	m2	4.50	
コ ン ク リ ー ト	小 型 構 造 物	(0.10 × 0.30+(0.30+0.15) × 0.35 ÷ 2) × 10.0	m3	1.09	

各種数量計算書

工 種	番 号	種 別			
仮 設 工		仮 設 道 路 (盛 土)			
<div></div>					
名 称	規 格	計 算 式	単 位	数 量 1.0m 当り	
路 体 盛 土		$(3.50+4.70) \times 0.60 \div 2$	m3	2.46	
砂 利 舗 装			m2	3.00	
仮 設 道 撤 去	掘 削	$2.46+3.00 \times 0.10$	m3	2.76	

敷 鉄 板 日 数 算 定 表 (1/3)

令和7年10月以降

日当り作業量算定表																		
番号	名 称		規 格	単 位 当 歩 掛	日 当 作 業 量	対 象 作業量	掛人数 台 数	日 数	番号	名 称		規 格	単 位 当 歩 掛	日 当 作 業 量	対 象 作業量	掛人数 台 数	日 数	備考
1	土 砂 掘 削	BH 0.80m3	5,000m3未満		230 m3/日				30	路 床 盛 土	2.5m以上4.0m未満	BH 0.28m3		78 m3/日				原則 1人 掛け とする
2			5,000m3以上 10,000m3未満		270 m3/日				31		4.0m以上	7t級ブルドーザ		260 m3/日				
3			10,000m3以上 50,000m3未満		330 m3/日				32			16t級ブルドーザ		420 m3/日				
4		BH 0,28m3	小規模100m3以下		37 m3/日				33	土 砂 積 込	BH 0.80m3	土量50,000m3未満		310 m3/日				
5		BH 0,13m3	小規模50m3以下		15 m3/日	7.5	1	0.5	34		BH 0.45m3	平均幅員1m～2m		160 m3/日				
6		人力	現場制約あり		4 m3/日				35		BH 0.28m3	小規模標準		42 m3/日				
7	岩 掘 削	軟岩	障害なし		59 m3/日				36	岩 積 込	BH 0.13m3	小規模標準以外		22 m3/日				
8			大型ブレーカ	障害あり		32 m3/日					37	BH 0.80m3	土量50,000m3未満		260 m3/日			
9		硬岩	障害なし		45 m3/日				38	人 力 積 込	BH 0.45m3	平均幅員1m～2m		130 m3/日				
10			大型ブレーカ	障害あり		21 m3/日					39	土砂		7.1 m3/日				
11		人力	岩塊・玉石		3 m3/日				40		岩塊・玉石		5.3 m3/日					
12	土 砂 床 掘	BH 0.80m3	標準		220 m3/日				41	基 面 整 正				50 m2/日				
13		BH 0.45m3	平均幅員1m～2m		150 m3/日				42	盛 土 法 面 整 形	人力			120 m2/日				
14		BH 0.28m3	小規模標準		32 m3/日	8.7	1	0.3	43		BH 0.80m3	締固あり		140 m2/日				
15		人力			2.4 m3/日				44			締固なし		220 m2/日				
16	岩 床 掘	BH 0.80m3	標準		160 m3/日				45	切 土 法 面 整 形	人力	礫質土・砂質土・粘性土		61 m2/日				
17		BH 0.45m3	平均幅員1m～2m		110 m3/日				46			硬岩・軟岩・中硬岩		30 m2/日				
18		人力			1.7 m3/日				47		BH 0.80m3	礫質土・砂質土・粘性土		140 m2/日				
19	埋 戻	人力	砂・砂質土	0.068 人/m3	14.7 m3/日	3.0	1	0.2	48			硬岩・軟岩・中硬岩		120 m2/日				
20		人力	粘性土・礫質土	0.085 人/m3	11.8 m3/日				49	舗 装 版 切 断	アスファルト 舗装	15cm以下		203 m/日				
21	盛 土	人力	砂・砂質土	0.068 人/m3	14.7 m3/日	1.5	1	0.1	50			15cm～30cm		127 m/日				
22		人力	粘性土・礫質土	0.085 人/m3	11.8 m3/日				51			30cm～40cm		80 m/日				
23	整 地	残土受入地での処理	BH 0.80m3		434 m3/日				52		コンクリート 舗装	15cm以下		129 m/日				
24		敷均し (ルーズ)	BH0.80m3		430 m3/日				53			15cm～30cm		67 m/日				
25			BH 0.28m3		550 m3/日				54									
26	路 体 盛 土	2.5m以上4.0m未満	BH 0.28m3		86 m3/日				55									
27		4.0m以上	7t級ブルドーザ		350 m3/日				56									
28			16t級ブルドーザ		540 m3/日				小 計									
29									計								1.1	

敷 鉄 板 日 数 算 定 表 (2/3)

令和7年10月以降

日当り作業量算定表																		
番号	名 称		規 格	単 位 当 歩 掛	日 当 作 業 量	対 象 作業量	掛人数 台 数	日 数	番号	名 称		規 格	単 位 当 歩 掛	日 当 作 業 量	対 象 作業量	掛人数 台 数	日 数	備考
57	舗装版破碎積込		BH 0.28m3		23 m2/日				86	目 地 板 設 置				9 m2/日				原則 1人掛 けと す る
58	A s 舗 装 破 碎	15cm以下	掘削・積込		484 m2/日				87	止 水 板 設 置	塩ビ製			13 m/日				
59		15cmを超え	舗装版破碎		288 m2/日				88		ゴム製			9 m/日				
60	C o 舗 装 破 碎	40cm以下	掘削・積込		354 m2/日				89	シ ー ル 材 設 置				10 m/日				
61		15cm以下	掘削・積込		484 m2/日				90	構 造 物 取 壊 し	無筋構造物	機械施工		19 m3/日	1.7	1	0.1	
62	15cmを超え	舗装版破碎		230 m2/日				91	人力施工				5.5 m3/日					
63	40cm以下	掘削・積込		242 m2/日				92	鉄筋構造物	機械施工			11 m3/日					
64	か ご 工	じゃかご	φ 45		56 m/日					93	人力施工			4 m3/日				
65			φ 60		31 m/日				94	コ ン ク リ ー ト 分 水 槽 据 付		200kg～400kg以下		50 基/日				
66		ふとんかご	H40×W120		27 m/日				95			400～600kg以下		33 基/日				
67			H50×W120		21 m/日				96			600～800kg以下		25 基/日				
68	H60×W120			18 m/日				97	800～1200kg以下				20 基/日					
69	止 杭 打 工				17 本/日				98	遠 心 力 鉄 筋 コンクリート管布設		Φ 200～350		31 m/日				
70	石 積 工	石積工	玉石、雑割石		19 m2/日	4.1	1	0.2	99			Φ 400～600		29 m/日				
71		胴込・裏込コンクリート			8.3 m3/日	0.7	1	0.1	100			Φ 700～1000		24 m/日				
72		裏込材	クラッシュラン		8.3 m3/日				101			Φ 1100～1350		18 m/日				
73	吸 出 防 止 材 設 置				474 m2/日				102	排 水 構 造 物	角フリューム布設	KF200～KF500		43 m/日				
74	ブ ロ ッ ク 積 工				10 m2/日	17.0	1	1.7	103		DF水路布設 L=2.0m	1000kg以下		43 m/日				
75	基 礎 砕 石				155 m2/日				104			1000～2000kg以下		29 m/日				
76	裏 込 砕 石				38 m3/日				105			2000～2900kg以下		23 m/日				
77	コ ン ク リ ー ト	無筋構造物	人力打設		4 m3/日				106		蓋版	40kg/枚以下		200 枚/日				
78		鉄筋構造物	人力打設		4 m3/日				107			40～170kg/枚以下		120 枚/日				
79		小型構造物	人力打設		5 m3/日	1.1	1	0.2	108	路 盤 工	車道・路肩部	不陸整正		1400 m2/日・層				
80	型 枠 工	無筋構造物			38 m2/日				109			下層路盤		830 m2/日・層				
81		鉄筋構造物			38 m2/日				110			上層路盤		830 m2/日・層				
82		小型構造物			15 m2/日	4.5	1	0.3	111		歩道部	下層・上層路盤		250 m2/日・層				
83		養 生	無筋構造物			1 日				112								
84	鉄筋構造物				1 日				小 計									
85	小型構造物				1 日	1	1	1									3.6	

敷 鉄 板 日 数 算 定 表 (3/3)

令和7年10月以降

日当り作業量算定表																		
番号	名 称		規 格	単 位 当 歩 掛	日 当 作 業 量	対 象 作業量	掛人数 台 数	日 数	番号	名 称		規 格	単 位 当 歩 掛	日 当 作 業 量	対 象 作業量	掛人数 台 数	日 数	備 考
113	路 盤 工	車道・路肩部 上層路盤(瀝青 安定処理)	W<1.4m t≦50mm		250 m2/日・層				142	暗 渠 排 水 管 布 設	直管	50～150		175 m/日				原 則 1 人 掛 け と す る
114			W<1.4m t>50mm		230 m2/日・層				143			200～400		155 m/日				
115			1.4m≦W≦3.0m		1300 m2/日・層				144		波・網状管	50～150		239 m/日				
116			W>3.0m		2300 m2/日・層				145			200～400		196 m/日				
117	A s 舗 装	車道・路肩部	W<1.4m t≦50mm		250 m2/日・層				146			フィルター材	450～600		106 m/日			
118			W<1.4m 50<t≦70mm		230 m2/日・層				147		31 m3/日							
119			1.4≦W≦3.0m t≦70mm		1300 m2/日・層				148	張 芝 工	野芝・高麗芝(全面張)		300 m2/日					
120			W<3.0m t≦70mm		2300 m2/日・層				149	畦 畔 整 形 工		0.005 人/m2	200 m2/日					
121		歩道部	W<1.4m t≦50mm		250 m2/日・層				150	た め 池 工 事 締 固	W≧4.0m	V≧20,000m3		540 m3/日				
122			W<1.4m 50<t≦70mm		230 m2/日・層				151			V<20,000m3		350 m3/日				
123			W≧1.4m 50<t≦70mm		940 m2/日・層				152		2.5m≦W<4.0m	BH 0.28m3		86 m3/日				
124	C o 舗 装	機械舗装	1車線施工		111 m2/日				153		2.5m≦W<1.0m	人力(振動ローラ)		86 m3/日				
125			2車線同時施工		152 m2/日				154		W<1.0m	人力(振動ローラ)		50 m3/日				
126		人力舗装	t≧20cm		47 m2/日				155		人力	人力(振動コンパクト)	0.068 人/m3	14.7 m3/日				
127			t<20cm		69 m2/日				156									
128	砂 利 舗 装	W<2.5m 人力	敷均し	0.01 人/m2	100 m2/日				157									
129			不陸整正+敷均し	0.018 人/m2	55.6 m2/日				158									
130		2.0≦W<2.5m BH 0.13m3	敷均し	0.007 人/m2	142.9 m2/日				159									
131			不陸整正+敷均し	0.01 人/m2	100 m2/日				160									
132		W≧2.5m BH 0.28m3	敷均し	0.006 人/m2	166.7 m2/日				161									
133			不陸整正+敷均し	0.01 人/m2	100 m2/日				162									
134	土 の う	仕捨て～設置～撤去		1.45 人/m3	0.7 m3/日				163									
135		仕捨て～設置		0.99 人/m3	1.0 m3/日				164									
136		撤去		0.46 人/m3	2.2 m3/日				165									
137	大 型 土 の う	製作・設置			34 袋/日				166									
138		製作			69 袋/日				167									
139		設置			77 袋/日				168	敷 鉄 板	設置・撤去			1.0 日	1	1	1	
140		撤去			115 袋/日				合 計					(稼働日数) 5.7				
141	植 生 土 の う			0.12 人/m2	8.3 m2/日				合 計					(供用日数) 5.7×1.7≒ 10日				

[illegible]

数量計算書

[illegible]

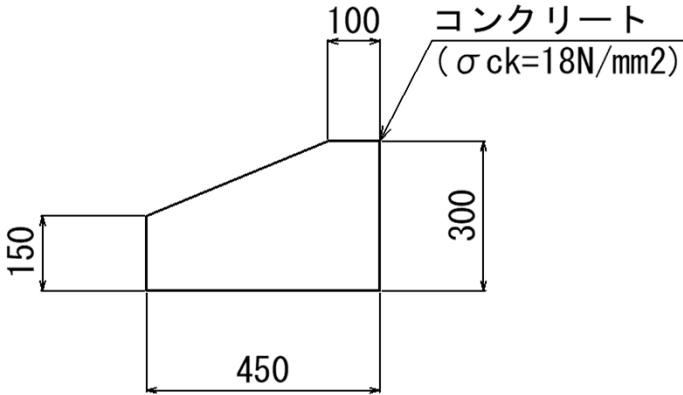
数 量 計 算 書

種別 番号	距 離	掘削			床掘			埋戻			盛土		
		断 面	平 均	数 量	断 面	平 均	数 量	断 面	平 均	数 量	断 面	平 均	数 量
SECT0.0	0.0	0.8	-	-	0.9	-	-	0.3	-	-	0.0	-	-
SECT4.0	4.0	0.7	0.75	3.0	0.9	0.90	3.6	0.3	0.30	1.2	0.3	0.15	0.6
SECT10.0	6.0	0.8	0.75	4.5	0.8	0.85	5.1	0.3	0.30	1.8	0.0	0.15	0.9
計	10.0			7.5			8.7			3.0			1.5

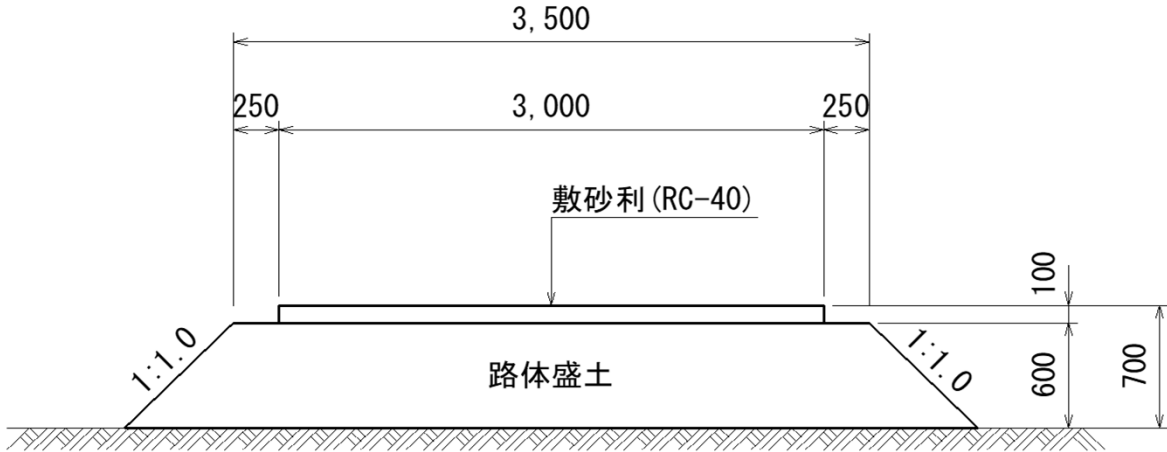
数 量 計 算 書

種別 番号	距 離	ブロック基礎(A300-B450)			裏込砕石			ブロック練積(t=0cm)			すりつけ工(石積)		
		断 面	平 均	数 量	断 面	平 均	数 量	断 面	平 均	数 量	断 面	平 均	数 量
	0.0										0.0	-	-
	0.9										1.9	0.95	0.9
	0.3										1.9	1.90	0.6
	0.0										2.1	-	-
SECT0.0	0.2				0.6	-	-	1.7	-	-	2.1	2.00	0.4
SECT4.0	4.0			4.0	0.6	0.60	2.4	1.7	1.70	6.8			
SECT10.0	6.0			6.0	0.6	0.60	3.6	1.7	1.70	10.2	2.2	-	-
	0.5										2.2	2.20	1.1
	1.0										0.0	1.10	1.1
計	12.9			10.0			6.0			17.0			4.1

各種数量計算書

工 種	番 号	種 別			
擁 壁 工		ブ ロ ッ ク 基 礎 工 (A300-B450)			
<div></div>					
名 称	規 格	計 算 式	単 位	数 量 10.0m 当り	
基 面 整 正		0.45 × 10.0	m2	4.50	
型 枠	小 型 構 造 物	(0.15+0.30) × 10.0	m2	4.50	
コ ン ク リ ー ト	小 型 構 造 物	(0.10 × 0.30+(0.30+0.15) × 0.35 ÷ 2) × 10.0	m3	1.09	

各種数量計算書

工 種	番 号	種 別			
仮 設 工		仮 設 道 路 (盛 土)			
<div></div>					
名 称	規 格	計 算 式	単 位	数 量 1.0m 当り	
路 体 盛 土		$(3.50+4.70) \times 0.60 \div 2$	m3	2.46	
砂 利 舗 装			m2	3.00	
仮 設 道 撤 去	掘 削	$2.46+3.00 \times 0.10$	m3	2.76	