

**令和6年度
第1回府中市地域公共交通活性化協議会
開催次第**

令和6年6月6日（木）午後2時00分～
府中市役所4階 第一委員会
室

1. 開 会
2. 委員紹介
3. 会長、副会長及び監査委員の選出
4. 議 事
 - 第1号議案 令和5年度活動報告
 - 第2号議案 令和5年度決算報告
 - 第3号議案 令和6年度活動計画（案）
 - 第4号議案 令和6年度予算（案）
 - 第5号議案 地域内フィーダー系統確保維持計画（令和7～9年度）（案）
 - 第6号議案 令和6年度生活交通改善事業計画（案）
5. 報告事項
6. その他
7. 閉 会

【 配布資料 】

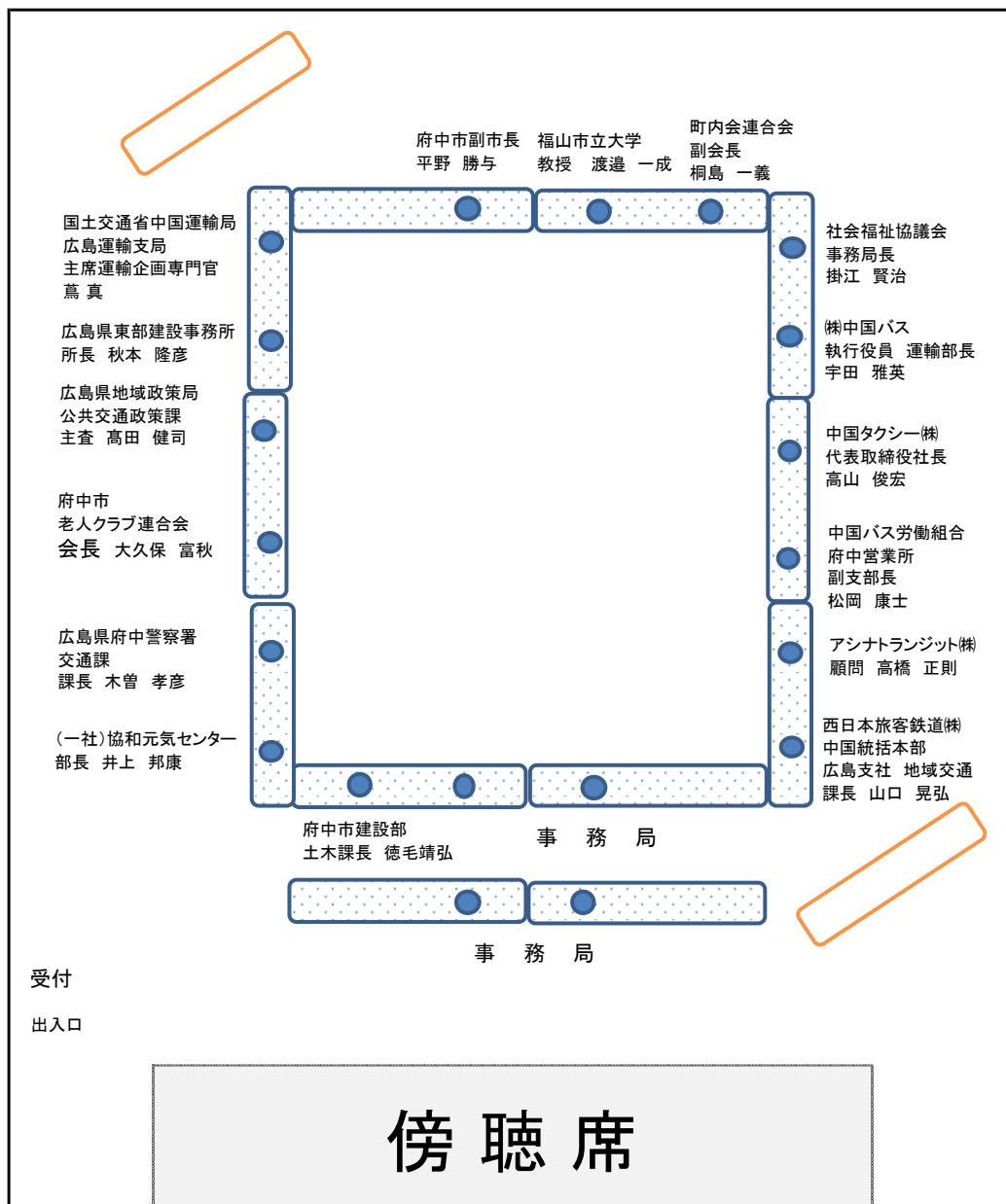
- 資料1 府中市地域公共交通活性化協議会委員名簿／配席図
- 資料2 令和6年度第1回府中市地域公共交通活性化協議会一議案
- 資料3 令和6年度第1回府中市地域公共交通活性化協議会一資料
- 資料4 地域内フィーダー系統確保維持計画（案）
- 資料5 生活交通改善事業計画（案）
- 資料6 府中市における市内路線バスの運行状況について

資料1

府中市地域公共交通活性化協議会委員名簿

区 分		所 属	役 職	氏 名	備 考	協 議 会
市長又は市長が 指名する者	市	府中市	副市長	平野 勝与		
住民又は 利用者代表	市民・利用者	府中市 老人クラブ連合会	会長	大久保 富秋		
		府中市 町内会連合会	副会長	桐島 一義		
		府中市 社会福祉協議会	会長	山崎 武志	代理出席 事務局長 掛江 賢治	
鉄道事業者	事業者代表	西日本旅客鉄道(株) 中国統括本部 広島支社 地域交通	課長	山口 晃弘		
一般旅客自動車 運送事業者	事業者代表	株中国バス	執行役員 運輸部長	宇田 雅英		
		中国タクシー(株)	代表 取締役 社長	高山 俊宏		
	事業者団体 代表	(一社)広島県 タクシー協会	理事	宮口 泰彦	代理主席 アシナトラン ジット(株)顧問 高橋 正則	
自家用有償旅客運送を実施 する団体	実施団体代表	(一社)協和元気セン ター	部長	井上 邦康		
一般旅客自動車運送事業 者の事業用自動車の運転者 が組織する団体	労組代表	中国バス労働組合	府中営業 所副支部 長	松岡 康士		
中国運輸局 広島運輸支局長又はその指 名する者	運輸行政	中国運輸局 広島運輸支局	首席運輸 企画 専門官	蔦 真		
広島県知事又は その指名する者		広島県地域政策局 公共交通政策課	担当 課長	丸石 圭一	代理出席 主査 高田 健司	
道路管理者	国道・県道 道路管理者	広島県 東部建設事務所	所 長	秋本 隆彦		
	市道 道路管理者	府中市建設部	部 長	日野 雄蔵	代理出席 土木課長 徳毛 靖弘	
府中警察署長 又はその指名する者	交通管理者	府中警察署 交通課	課 長	木曾 孝彦		
学識経験者		福山市立大学	教 授	渡邊 一成		

会場 庁舎4階 第一委員会室



令和6年度
第1回府中市地域公共交通活性化協議会
議案

令和6年6月6日

目次

第1号議案 令和5年度活動報告 (議案集参照)	1
第2号議案 令和5年度決算報告 (議案集参照)	13
第3号議案 令和6年度活動計画(案) (議案集参照)	17
第4号議案 令和6年度予算(案) (議案集参照)	23
第5号議案 地域内フィーダー系統確保維持計画(令和7~9年度)(案) (議案集・第5号議案参考資料参照)	26
第6号議案 令和6年度生活交通改善事業計画(案) (議案集・第6号議案参考資料参照)	30

第1号議案 令和5年度活動報告

第 1 号議案 令和 5 年度活動報告

1. 府中市地域公共交通活性化協議会の開催

【第 1 回】令和 5 年 6 月 1 日（木）10 時 00 分～

- 第 1 号議案 令和 4 年度事業報告
- 第 2 号議案 令和 4 年度決算報告
- 第 3 号議案 令和 5 年度事業計画（案）
- 第 4 号議案 令和 5 年度予算（案）
- 第 5 号議案 地域内フィーダー系統確保維持計画（令和 6～8 年度）（案）
- 第 6 号議案 令和 5 年度生活交通改善事業計画（案）

【第 2 回】令和 5 年 9 月 8 日（金）書面開催

- 第 1 号議案 「庄原市営バス（上下総領線）」の府中市内継続運行について

【第 3 回】令和 5 年 10 月 3 日（火）午前 10 時 00 分～

- 第 1 号議案 府中市地域公共交通計画策定について

【第 4 回】令和 5 年 12 月 27 日（水）午後 2 時 00 分～

- 第 1 号議案 自家用有償旅客運送の更新登録について
- 第 2 号議案 地域内フィーダー系統確保維持費国庫補助金・事業評価（案）
- 第 3 号議案 地域公共交通調査事業（計画策定事業）・事業評価（案）
- 第 4 号議案 府中市地域公共交通計画策定について

【第 5 回】令和 6 年 3 月 12 日（火）書面開催

- 第 1 号議案 府中市地域公共交通計画（案）について

2. 府中市地域公共交通計画の策定

令和 2 年 11 月 27 日に「持続可能な運送サービスの提供の確保に資する取組を推進するための地域公共交通の活性化及び再生に関する法律等の一部を改正する法律」が施行され、地域公共交通網形成計画に代わり地域公共交通計画が規定された。

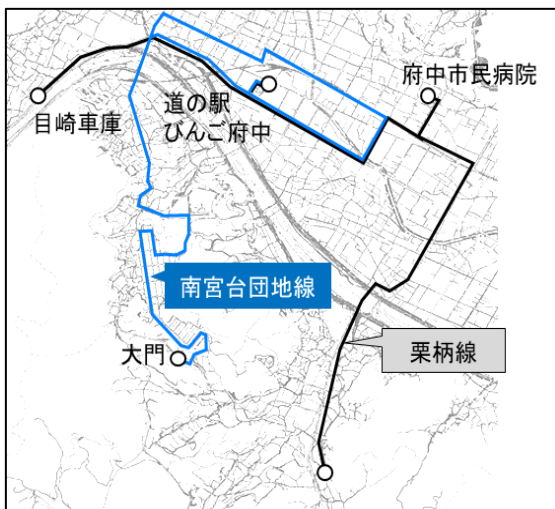
本協議会においても、自ら移動手段を持たない高齢者や学生などの交通弱者や中山間地域の住民が、便利で安心な公共交通を利用し、今後も安心した生活が続けられるためにも、引き続き公共交通の利便性向上を目指し、市民アンケート及びデマンドタクシーの登録者アンケート結果を踏まえて「府中市地域公共交通計画」を策定した。

3. 公共交通の利便性向上および利用促進に向けた取組

(1) 効率的なバス路線の見直し実施（網計画事業 1,5,12）

土生地区のバス路線（大門～府中鶉飼循環線）及び栗柄地区のバス路線（目崎車庫～登呂茂口）の2路線を統合し、市民や来訪者の移動サービスを高めると共に、将来的に持続可能な交通網を形成することを目的とした路線再編を実施し、令和4年4月1日から運行開始した。また、他路線との接続の利便性を向上させるために、均一制運賃及び乗り継ぎ割引制度も併せて実施し、今後も継続する。

旧ルート



新ルート



※南宮台団地線は朝夕の時間帯に限り運行。

【運賃制度】 土生栗柄線、南宮台団地線ともに均一運賃

【運賃】 大人200円、小人100円、手帳100円

【乗継制度】

○ぐるっとバス 右まわり 左まわり

乗り継ぐ方はぐるっとバス運賃を100円割引の50円でご利用できます

※子ども運賃の乗継割引はございません。ご了承ください

○乗継割引のご利用方法

ぐるっとバスから土生栗柄線もご利用いただけます。

- ① 降車時に運賃を支払う。
- ② 運転手から「乗継券」を受け取る。
- ③ 「乗継券」と割引運賃を支払う。

令和4年度 土生栗柄線利用実績（人）

路線	4月	5月	6月	7月	8月	9月	10月	11月	12月	1月	2月	3月	合計
市民病院→道の駅	245	260	250	235	240	264	313	249	254	248	238	293	3,089
道の駅→市民病院	284	289	303	212	220	233	375	338	306	295	328	333	3,515
合計	529	549	553	447	460	497	688	587	560	543	566	626	6,603

令和5年度 土生栗柄線利用実績（人）

路線	4月	5月	6月	7月	8月	9月	10月	11月	12月	1月	2月	3月	合計
市民病院→道の駅	297	309	291	247	263	322	315	296	308	236	284	274	3,442
道の駅→市民病院	365	339	370	324	306	377	409	367	370	276	309	305	4,117
合計	662	648	661	571	569	699	724	663	678	512	593	579	7,559

令和4年度 乗継割引制度利用実績（土生栗柄線⇔ぐるっとバス）（枚）

路線	4月	5月	6月	7月	8月	9月	10月	11月	12月	1月	2月	3月	合計
土生栗柄→ぐるっと	31	28	43	34	28	36	28	31	32	20	19	22	352
ぐるっと→土生栗柄	10	9	18	16	11	12	19	16	16	7	22	18	174
合計	41	37	61	50	39	48	47	47	48	27	41	40	526

令和5年度 乗継割引制度利用実績（土生栗柄線⇔ぐるっとバス）（枚）

路線	4月	5月	6月	7月	8月	9月	10月	11月	12月	1月	2月	3月	合計
土生栗柄→ぐるっと	16	28	20	27	28	29	39	19	34	17	28	22	307
ぐるっと→土生栗柄	20	15	22	21	16	8	12	11	16	9	16	12	178
合計	36	43	42	48	44	37	51	30	50	26	44	34	485

(2) 路線バスの利用意識向上に向けた取組（網形成計画施策：12）

①府中一上下線ワンコインバス及び循環バス利用報告

○ワンコインバス制度の概要

下記の区間を対象に、現金で乗車した者は500円を運賃の上限とし、差額を負担

対象となる路線	対象となる区間	上限運賃
道の駅びんご府中一上下駅前	全区間	500円

※子供運賃は最大で500円を超えないため適用しない

【表1】ワンコインバス制度年度別利用実績（人）

年度	4月	5月	6月	7月	8月	9月	10月	11月	12月	1月	2月	3月	合計
R3年度	326	280	301	308	449	318	449	426	444	317	367	390	4,375
R4年度	441	420	468	425	448	498	471	512	583	484	467	523	5,740
R5年度	491	560	552	565	514	483	483	535	451	463	498	557	6,152

【表2】府中一上下線年度別利用実績（ワンコインバス制度利用者含む）（人）

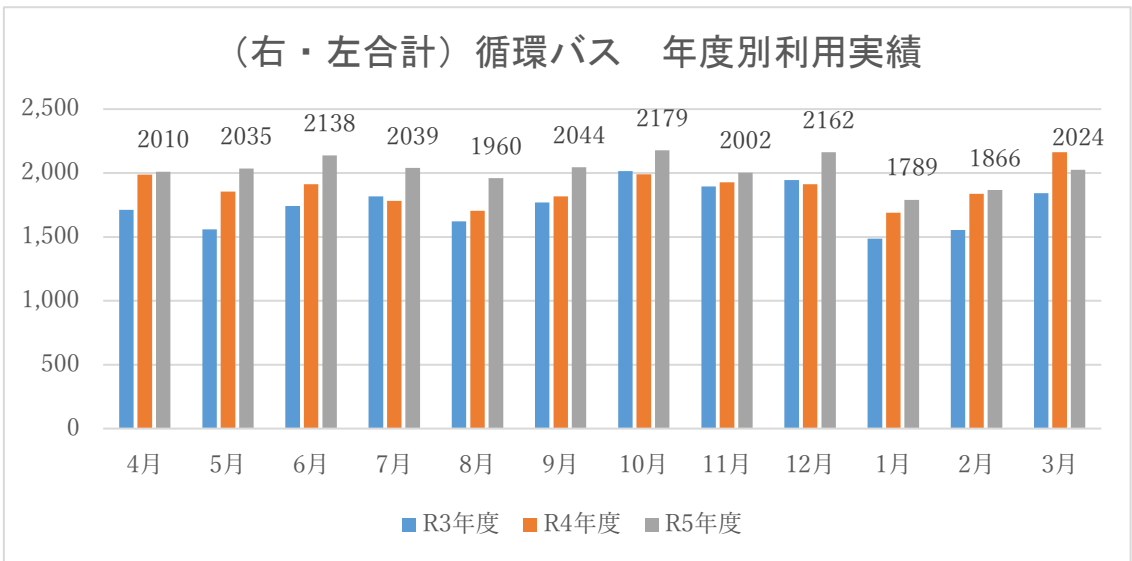
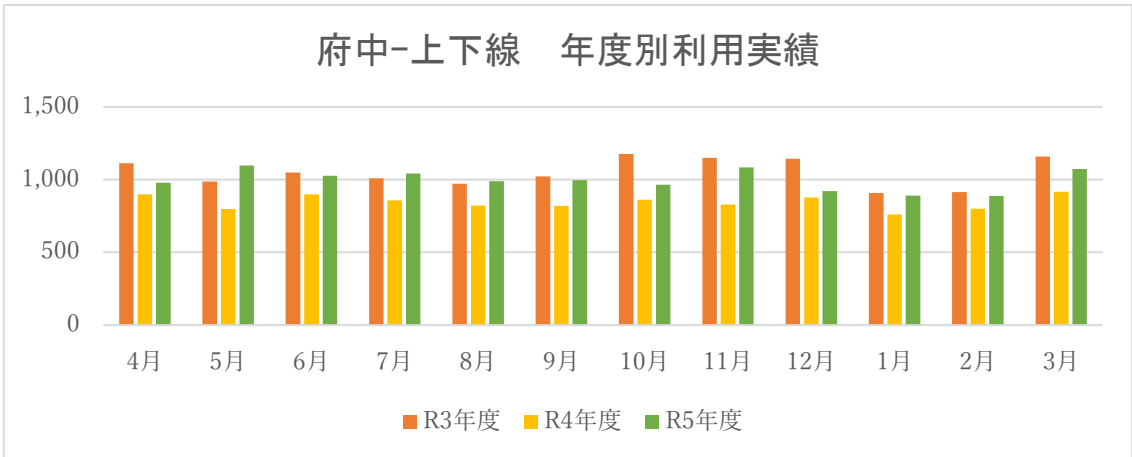
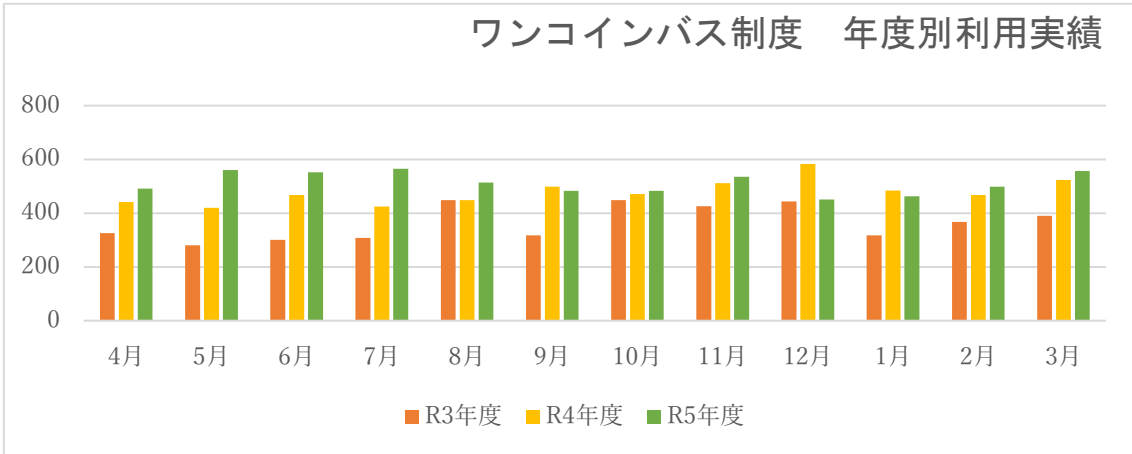
年度	4月	5月	6月	7月	8月	9月	10月	11月	12月	1月	2月	3月	合計
R3年度	1,113	986	1,048	1,008	972	1,022	1,176	1,151	1,144	908	915	1,159	12,602
R4年度	900	798	899	858	823	820	861	828	876	760	800	917	10,140
R5年度	978	1,097	1,026	1,043	989	996	965	1,083	921	890	888	1,073	11,949

【表3】市街地循環バス右まわり年度別利用実績（人）

年度	4月	5月	6月	7月	8月	9月	10月	11月	12月	1月	2月	3月	合計
R3年度	993	906	1,010	1,071	972	1,076	1,228	1,136	1,179	923	932	1,064	12,490
R4年度	1,182	1,079	1,157	1,074	1,034	1,074	1,224	1,178	1,210	1,102	1,148	1,344	13,806
R5年度	1,244	1,208	1,287	1,205	1,180	1,197	1,314	1,209	1,319	1,101	1,120	1,271	14,655

【表4】市街地循環バス左まわり年度別利用実績（人）

年度	4月	5月	6月	7月	8月	9月	10月	11月	12月	1月	2月	3月	合計
R3年度	720	654	732	746	649	694	786	760	765	564	623	778	8,471
R4年度	806	776	755	708	671	742	765	749	702	588	689	820	8,771
R5年度	766	827	851	834	780	847	865	793	843	688	746	753	9,593



②路線バスのデコレーション企画の実施

たんぼぼ園、広谷、上下保育所において、路線バスのデコレーション企画を実施し、園児の保護者を対象に上記期間有効の無料乗車券を配布した。

【循環バス右まわり】

○七夕デコレーション企画

実施日：6月9日（金）

実施会場：たんぼぼ園保育所（府川町）

運行期間：7月21日（金）まで



○クリスマスデコレーション企画

実施日：11月28日（火）

実施会場：府中市立広谷保育所（広谷町）

運行期間：12月25日（月）まで



【府中ー上下線】

○クリスマスデコレーション企画

実施日：11月29日（水）

実施会場：府中市立上下保育所（上下町）

運行期間：12月25日（月）まで



③乗り方教室の募集開始

令和5年度にバスの乗り方を知ってもらうことで、公共交通を利用する機会を創出するよう、バス運行事業者と連携してバスの乗り方教室の参加を呼び掛けた。

（3）ノーマイカー運動の実施（網形成計画施策：14）

公共交通を利用する機会が少ない働く世代に対し、通勤手段や休日の外出方法を見直してもらい公共交通機関の利用につなげるため、市役所職員を対象としたノーマイカー運動を継続して実施した。

項目	内容
対象者	府中市に勤務する全庁員（庁外職場を含む）
参加方法	移動手段をマイカーから転換した回数や休日利用の回数を計測
開始	令和3年8月
その他	<ul style="list-style-type: none"> 通勤手段に限らず、休日の移動手段転換も、公共交通の利用促進効果があるので参加回数にカウントする。 毎月第4金曜日を「ノーマイカー運動参加基準日」に設定。庁内掲示板等で呼び掛け。

【ノーマイカー参加状況】(延べ人数)

月	4	5	6	7	8	9	10	11	12	1	2	3	合計
出勤日利用	19	19	18	14	26	20	19	13	24	16	18	22	228
休日利用	98	96	113	128	109	109	73	108	105	83	94	98	1,214

(4) 福塩線による観光イベントの実施(網形成計画施策:3)

府中市都市デザイン課が会員として所属する福塩線対策協議会により鉄道利用促進活動を実施しました。

① サイクルトレイン

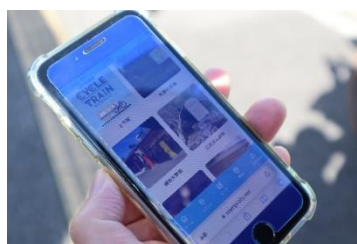
概要: 福塩線沿線にある自然、歴史、食、ものづくり等の観光コンテンツをチェックポイントとしたサイクリングコース造成を行い、JR西日本の貸切列車を活用したサイクルトレインを走らせることにより、福塩線沿線地域全体の魅力発信を行いました。モニター参加者の意見を踏まえ、サイクルトレインを活用した旅行商品化を図り、新たな観光客の取込及びリピーターの増加を目指し、持続可能な観光地域づくりを進める。

開催日: 11月19日(日)

企画内容: 福塩線サイクルトレイン

上下駅~府中駅

- ・上下駅までサイクルトレインで移動後、携帯アプリでスタンプラリーを楽しむながら府中駅までサイクリング
- ・マイ自転車でサイクリング可能
(数量限定でレンタサイクルを用意)



② モニターツアー

概要：福塩線を利用したテントサウナ、座禅、和紙作り体験などを組み合わせたモニターツアーを実施することで地域の活性化及び福塩線の利用を促進した。

開催日：11月25日（土）

企画内容：福塩線モニターツアー

上下駅～府中駅

- ・テントサウナ、座禅、和紙作り体験
- ・翁座と上下白壁の町並み散策



③ PR 動画作成

概要：福塩線沿線には自然、歴史、食、ものづくり等の観光コンテンツが点在しており、福塩線の魅力を再認識もらえるようなPR動画を作成した。

④ 福塩線利用促進キャンペーン

概要：福塩線を利用すると対象店舗で200円割引を受けられるキャンペーンを実施した。

開催期間：令和6年1月22日（月）から令和6年3月22日（金）



⑤ 絵本作成

概要：住民に対して福塩線への興味・関心・愛着の増幅を図る取組を実施すべきと考え、幼い頃から公共交通に親しみを持ってもらう機会を創出することで、親子で公共交通への興味・関心・愛着の増幅を図れる絵本を制作した。

開催日：6月22日（木）、11月9日（木）

企画内容：『おしゃべりなふくえんせん』



(5) 利用しやすい公共交通環境の整備（網形成計画施策：4、7、8）

令和元年度に府中市内の路線バス I C カード化 100% を達成し、市内タクシー事業者も一部で交通系 I C カード対応を開始している。交通分野における地域の I C 乗車券対応化は広がりつつあり、基幹路線である福塩線の I C 乗車券導入に向けて、引き続き交通事業者と協議を行う。

また、府中市公式アプリ「My 府中」やインスタグラムといった SNS にて、利用者にとってわかりやすい交通情報やイベント情報を発信した。

(6) 乗り継ぎ割引・企画乗車券等の整備（網形成計画施策：6、13）

土生栗柄線の開通にあわせて、他路線との接続の利便性を向上させるために、均一制運賃及び乗り継ぎ割引制度を実施した。

今後も、利用者の利便性向上のため、乗換時の運賃の見直しや循環バスの 1 日券、回数券等の整備について、交通事業者と協議を進める。

(7) 交通空白地解消に向けた取組（網形成計画施策 9）

令和 2 年度に実施した中須地区における交通空白地解消の取組は、利用者数から判断し、本格実施には至らなかった。しかし、高齢化の進展等で公共交通に対する需要は今後増加することが予想される。本格実施に至らなかった経緯を踏まえて、地域の実情に適した移動手段について、ヒアリング等を行い新たな事業を検討する。

(8) 情報通信技術を活用した次世代交通の取組

複数の交通機関や付随するサービスを組み合わせ、検索、予約、決済等を一括で行う次世代交通の考え方（MaaS）に関して、府中市において導入が可能な手段、方法について調査および研究を継続する。

(9) 広島空港アクセス整備の調査研究（網形成計画施策：2）

アフターコロナを見据えて自走化が困難な既存路線については、「広島県地域公共交通ビジョン」などを踏まえながら、路線の維持に向けた今後の路線のあり方や取組の方向性等について検討する必要があるため、広島県の広島空港へのアクセス路線のあり方等に関する検討ワーキンググループ会議を 3 回実施した。

(10) 利用者、乗務員に配慮した新型車両の導入（網形成計画の施策：15）

令和5年度にEVバスの運行が開始したが、全国的に自動運転を含めた新たな技術の検証が進みつつある。今後も、同様の技術や取組について調査を進め、公共交通車両においても安心安全で利用者、乗務員の負担を軽減する技術の導入を検討する。



(11) 交通結節点等の環境整備（網形成計画施策：8-1）

手狭なロータリー、駐車場不足等の課題がある府中駅前周辺を整備し利便性向上を図る取組については、令和4年度から令和5年度にかけて「府中駅前周辺整備に伴う基本計画作成業務」を実施した。今後JR府中駅前周辺整備の実現に向け、関係者と協議を図っていく。

第2号議案 令和5年度決算報告

第2号議案 令和5年度決算報告

令和5年度決算

歳入

款	項	目	予算額	決算額	備考
負担金	負担金	負担金	12,221,000	221,000 11,891,000	府中市補助金
補助金	補助金	補助金	2,500,000	2,500,000	地域公共交通調査事業 補助金（国費）
繰越金	繰越金	繰越金	723,102	723,102	前年度繰越金
諸収入	諸収入	諸収入	8	6	預金利息
計			15,444,110	15,335,108	

歳出

款	項	目	予算額	決算額	備考
運営費	会議費	会議費	569,920	368,686	協議会委員報酬・交通 費・昼食代
	支払手数料	支払手数料	0	26,301	振込手数料
	事務費	事務費	100,000	21,308	乗車券等
事業費	事業費	事業費	200,000	39,720	路線バス利用促進活動 材料・備品・報酬等
			12,000,000	11,891,000	府中市地域公共交通計画 策定支援業務
			2,500,000	2,500,000	地域公共交通調査事業 補助金（国費）
予備費	予備費	予備費	74,190	0	
計			15,444,110	14,847,015	

収入総額 15,335,108 円 - 支出総額 14,847,015 円 = 488,093 円は、次年度に繰り越します。

会計監査報告

令和5年度府中市地域公共交通活性化協議会収支決算について監査を行った結果、関係諸帳簿は遺漏なく適正に処理されていたのでこれを報告します。

監査を実施した日 令和6年5月29日

監査 相島一義 

監査 山崎武志 

第3号議案 令和6年度活動計画（案）

第3号議案 令和6年度活動計画（案）

令和6年度活動計画（案）

府中市において、生活路線バスの利用者は一部路線では増加がみられるものの、全体では減少傾向にある。また、新型コロナウイルス感染症の影響による減少も従前の利用者数まで回復しておらず、確保維持に要する行政負担は増加傾向である。

府中市では、中心部に位置するJR府中駅及び道の駅びんご府中を交通結節拠点とし、鉄道・高速バスなどの広域交通と路線バス・循環バスを結ぶネットワーク型コンパクトシティを都市づくりの目標に掲げている。高齢者などの交通弱者や中山間地域の住民が、便利で安心な公共交通を利用し、今後も安心した生活が続けられるためにも、引き続き公共交通の利便性向上を図る。

1. 活性化協議会の開催

地域の実情に即した輸送サービスについて審議し決定するため、全体会では施策の実施状況や目標の達成状況について評価し、状況に応じて計画の見直しを検討し、分科会では、計画推進における実務を担当する行政・各交通事業者等で事業に関する具体的な内容を議論することにより、事業の実効性や持続可能性をあげる。

庁内勉強会では、庁内関係課で公共交通の現状・課題を共有するとともに、部署間で連携して行う取組に関する具体的な議論・調整を行う。

2. 公共交通の利便性向上と利用促進のために実施・検討する取組

自ら移動手段を持たない高齢者や学生などの交通弱者や中山間地域の住民が、便利で安心な公共交通を利用し、今後も安心した生活が続けられるためにも、市民アンケート及びデマンドタクシーの登録者アンケート結果を踏まえて令和5年度に策定した「府中市地域公共交通計画」をもとに、引き続き公共交通の利便性向上を目指す。

本計画に位置づけた事業については、府中市・交通事業者・地域住民・その他関係者が協働で実施し、PDCAサイクルの考え方にに基づき、毎年度定期的に進捗状況や目標の達成状況の評価、改善策の検討を行って関係者全体で計画を推進する。

(1) 広域幹線と地域間幹線の維持・確保・改善 (事業1、12)

鉄道と路線バスの運行時間が双方を補完し合いつつ、公共交通が相互に乗換えしやすくなるようダイヤ調整を検討し、利用促進を強化しながら現状のサービス水準の維持・確保を図る。

また複数の交通事業者の連携により、鉄道と路線バスを使い分けられる往復切符の実証実験の実施、共通定期券の導入を視野に入れた検討など、市民や来訪者の利用を促進する取組について協議を進める。

広島空港へのアクセス向上については、広島県の広島空港へのアクセス路線のあり方等に関するワーキンググループにおいて検討する。

(2) デマンド型乗合タクシーの運行改善と利用促進 (事業2)

おたっしや号は、運行エリアの再編等の効率化を図りながら、運行日・運行時間帯等のサービス内容や運用ルールの見直しといった運行改善を行う。

ふれあいタクシーに関して、現在の利用状況を鑑み、運行地域の見直しも視野に入れて、サービス内容の変更を検討する。

これらの取り組みを改めて地域住民に対する周知・広報を行い、利用を促進する。

(3) バス・鉄道を利用しにくい地域における、移動手段確保の検討 (事業3)

協和地区を運行する協和元気タクシーについては、新たに JR 河佐駅周辺までエリアを広げるなど、地域住民の移動ニーズに合わせてサービスを拡充する。

その他の交通不便地域においても、ふれあいタクシー等の既存の移動サービスの拡充や、新たな移動サービスの導入、事業者協力型自家用有償旅客運送などの制度の活用も検討する。

(4) タクシーのサービス供給体制の改善 (事業4、15)

需要に対するサービス供給不足が問題となっているタクシーの運行について、ICT の活用によって現在の資源（人・車両）を活かしながら、効率的な配車ができる仕組みを事業者と協働で検討する。

(5) 拠点となる鉄道駅・バス停における利用環境の改善 (事業5)

主要交通結節点（JR 府中駅・道の駅「びんご府中」）、JR 上下駅及び各乗継拠点においては、幹線交通と支線交通の乗り継ぎダイヤの調整を引き続き行い、バス停を含めた駅前空間の改良やパークアンドライド駐車場の確保等について検討する。

(6) 公共交通のバリアフリー化（事業6）

引き続き、低床車両（ノンステップバス等）やUD タクシー車両の導入を推進する。

併せてJR府中駅のバリアフリー対応については、各まちづくり計画との連携を図りつつ、事業者と協議しながら検討する。

(7) 公共交通に関する情報発信（事業7、18）

市民等の公共交通に対する関心を高め、取組への参画を促すため、市内の公共交通について広報「ふちゅう」やアプリ「My 府中」など、市民の目に留まりやすいもので情報発信を行う。

また、道の駅「びんご府中」においてJR福塩線に関する情報提供（JR府中駅の発着時刻等）を行うなど、2つの拠点の連携を強化する。

(8) 移動の目的地となる施設と公共交通の連携（事業8）

移手段確保が課題となっている施設について、利用者、施設、交通事業者の三方にメリットがあり、且つまちの賑わい創出にもつながる取組みを模索する。

道の駅「びんご府中」と連携した路線バスによる貨客混載など、目的地と連携した交通事業者の新たな収益確保策についても検討する。

(9) JR福塩線の利用促進（事業9、13）

本計画の策定に向けて実施した各種調査結果及び福塩線対策協議会が実施する沿線事業所・高校に対するニーズ調査結果等を活用・分析しながら利用実態や利用者の意向を把握し、福塩線対策協議会と連携して行う利用促進策の充実を図る。

また、JR福塩線をテーマにした絵本を活用し、幼い頃から公共交通に親しみを持ってもらふ機会を創出することで、親子で公共交通への興味・関心・愛着の増幅を図るとともに、府中市における福塩線の維持・存続に向けた取組みをPRする。

(10) 公共交通と他分野の連携（事業11、16）

福祉送迎運行事業、外出支援サービス事業（おでかけタクシー）及び各地域で運行するスクールバス等といった公共交通以外の移動支援策と公共交通を一体的に考えることにより、持続可能な地域内移動手段の確保や他の政策分野における課題解決を図れるよう、庁内関係課を集めて開催する庁内勉強会にて議論しながら検討する。

また、地域で開かれる通いの場への移動手段として公共交通利用の推進や通いの場で公共交通に関する乗り方教室、公共交通を活用した買い物ツアーを行うなど、高齢者の健康づくりと公共交通の利用促進を同時に行うことができる方法を検討する。

(11) ターゲットに合わせた利用促進と意識啓発（事業14）

車両のデコレーション企画やバスの乗り方教室、お試し乗車券の配布といった既存の取組について、より効果的な取組となるように改善を加えながら引き続き実施するとともに、周辺市町と連携した地域公共交通の運賃無料デーの試行を検討する。

また、ベスト運動（会員制のノーマイカー運動）について、福山都市圏との連携を図りながら推進する。

第4号議案 令和6年度予算（案）

第4号議案 令和6年度予算(案)

歳入

款	項	目	予算額	備考
負担金	負担金	負担金	221,000	府中市補助金
繰越金	繰越金	繰越金	488,093	前年度繰越金
諸収入	諸収入	諸収入	4	預金利息
計			709,097	

歳出

款	項	目	予算額	備考
運営費	会議費	会議費	290,200	協議会委員報酬・交通費
	支払手数料	支払手数料	10,000	振込手数料
	事務費	事務費	100,000	切手・乗車券代等
事業費	事業費	事業費	200,000	路線バス利用促進活動 材料・備品・報酬等
予備費	予備費	予備費	108,897	
計			709,097	

第5号議案 地域内フィーダー系統確保維持計画（令和7～9年度）（案）

【資料4】

第5号議案 地域内フィーダー系統確保維持計画（令和7～9年度）（案）

＜目的＞

府中市において、効果的で効率的な公共交通サービスを講じていくとともに、生活交通サービスの地域格差の是正を図るため、府中市循環バスの運行状況と利用状況に関する本計画を策定し、中国運輸局広島運輸支局へ提出する。計画の全体については第5号議案参考資料を参照、本頁では主な変更点を記載する。

＜主な変更点＞

1 地域公共交通確保維持事業に係る定量的な目標・効果

○府中市循環バスの利用実態

年度別 利用者数	前年実績	現状値	目標値		
	令和4年度 R3.10～R4.9	令和5年度 R4.10～R5.9	令和7年度 R6.10～R7.9	令和8年度 R7.10～R8.9	令和9年度 R8.10～R9.9
右まわり	13,062人	14,527人	16,000人	16,500人	17,000人
左まわり	8,733人	9,218人	10,000人	10,500人	11,000人

○1便あたりの平均利用者

路線	現状値	目標値
	令和5年度	令和9年度
右まわり	3.8人	4.5人
左まわり	2.9人	3.4人

・右まわりにおける現状値と令和7年度の目標値は、1,500人の乖離がある。今後緩やかではあるが新型コロナウイルス感染症の影響による減少が回復されると予想され、引き続き割引制度等の利用促進に努めることから、目標値は据え置きとした。

2 府中市地域公共交通活性化協議会の開催状況の更新

令和5年度の府中市地域公共交通活性化協議会の開催記録を計画書へ反映した。

第6号議案 令和6年度生活交通改善事業計画（案）

【資料5】

第6号議案 生活交通改善事業計画(案)

《目的》

高齢化社会の進展や障害者の社会進出への対応は重要な課題となっており、交通分野においても市民だれもが利用しやすい車両の導入を推進する必要がある。よって、「生活交通改善事業計画（バリアフリー化設備等整備事業）」を策定し、令和7年3月までにユニバーサルデザイン（UD）タクシーの新たに4台導入することを目標に、事業を進める。計画の全体については第6号議案参考資料を参照、本頁では主な変更点等を記載する。

《主な変更点》

1 事業の定量的な目標

令和5年度の実績		今年度の目標値（令和6年度）	
導入台数	合計台数	導入台数	合計台数
3台	14台	4台	18台

2 事業者別の導入車両と計画期間

事業者	車種	導入予定台数	計画完了予定日
アシナトランジット	スロープ付タクシー	3台	令和7年3月31日
中国タクシー（株）	スロープ付タクシー	1台	令和6年10月31日

3 事業に関する費用の総額、負担者及び負担額の見込み

事業の名称	総事業費 割合	国費 割合	都道府県負担 割合	市区町村負担 割合	事業者負担 割合
スロープ付タクシー車両の 導入（アシナ）	10,800千円	1,800千円	1,480千円	300千円	7,220千円
	100%	17%	14%	2%	67%
スロープ付タクシー車両の 導入（中国）	2,600千円	千円	660千円	100千円	1,840千円
	100%	%	25%	4%	71%
合 計	13,400千円	1,800千円	2,140千円	400千円	9,060千円
	100%	13%	16%	3%	68%

資料3

令和6年度第1回 府中市地域公共交通活性化協議会

令和6年6月6日(木)午後2時00分
府中市役所4階 第一委員会室

第1号議案 令和5年度活動報告

第2号議案 令和5年度決算報告

第3号議案 令和6年度活動計画(案)

第4号議案 令和6年度予算(案)

第5号議案 地域内フィーダー系統確保維持計画(案)

第6号議案 令和6年度生活交通改善事業計画(案)

第1号議案 令和5年度活動報告

第2号議案 令和5年度決算報告

第3号議案 令和6年度活動計画(案)

第4号議案 令和6年度予算(案)

第5号議案 地域内フィーダー系統確保維持計画(案)

第6号議案 令和6年度生活交通改善事業計画(案)

1.府中市地域公共交通活性化協議会の開催

【第1回】令和5年6月1日(木)10時00分～

- ・ 第1号議案 令和4年度事業報告
- ・ 第2号議案 令和4年度決算報告
- ・ 第3号議案 令和5年度事業計画(案)
- ・ 第4号議案 令和5年度予算(案)
- ・ 第5号議案 地域内フィーダー系統確保維持計画(令和6～8年度)(案)
- ・ 第6号議案 令和5年度生活交通改善事業計画(案)

【第2回】令和5年9月8日(金)書面開催

- ・ 第1号議案 「庄原市営バス(上下総領線)」の府中市内継続運行について

【第3回】令和5年10月3日(火)午前10時00分～

- ・ 第1号議案 府中市地域公共交通計画策定について

【第4回】令和5年12月27日(水)午後2時00分～

- ・ 第1号議案 自家用有償旅客運送の更新登録について
- ・ 第2号議案 地域内フィーダー系統確保維持費国庫補助金・事業評価(案)
- ・ 第3号議案 地域公共交通調査事業(計画策定事業)・事業評価(案)
- ・ 第4号議案 府中市地域公共交通計画策定について

【第5回】令和6年3月12日(火)書面開催

- ・ 第1号議案 府中市地域公共交通計画(案)について

令和5年度は書面開催を含めて5回開催

2. 府中市地域公共交通計画の策定



1. 経緯
 - 令和6年3月12日府中市地域公共交通活性化協議会成立
 - 令和6年3月29日作成
 - 令和6年3月29日公表
2. 府中市地域公共交通計画の区域
 - 府中市全域
3. 計画期間
 - 令和6年度から令和10年度(5カ年)
4. 府中市地域公共交通計画に関する基本方針
 - ・誰もが安心して、快適に移動できる日常生活に必要な交通を確保します
 - ・関係者の連携・共創により、まちの活力とにぎわいを創出します
 - ・限られた資源を活用し、持続可能な地域公共交通を構築します
 - ・すべての関係者が主体性をもって、公共交通をマネジメントします
5. 府中市地域公共交通計画の目標
 - ・ニーズに合った公共交通ネットワークの維持・確保
 - ・公共交通を利用しながら安心しておでかけできる環境整備 等5項目
6. 具体的な取り組み事業
 - ・広域幹線と地域間幹線の維持・確保・改善
 - ・デマンド型乗合タクシーの運行改善と利用促進 等19事業

3. 公共交通の利便性向上および利用促進に向けた取組 (1) 効率的なバス路線の見直し実施(網計画事業1,5,12)



※南宮台団地線は
朝夕の時間帯に
限り運行。

令和4年度

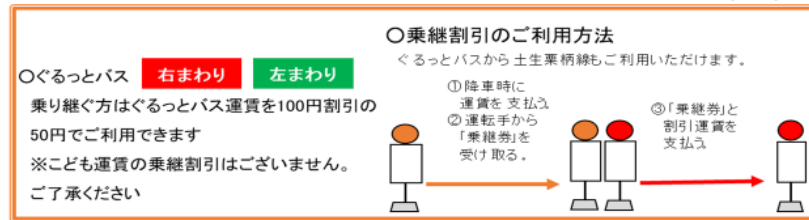
路線	4月	5月	6月	7月	8月	9月	10月	11月	12月	1月	2月	3月	合計
市民病院 →道の駅	245	260	250	235	240	264	313	249	254	248	238	293	3,089
道の駅 →市民病院	284	289	303	212	220	233	375	338	306	295	328	333	3,515
合計	529	549	553	447	460	497	688	587	560	543	566	626	6,603

令和5年度

路線	4月	5月	6月	7月	8月	9月	10月	11月	12月	1月	2月	3月	合計
市民病院 →道の駅	297	309	291	247	263	322	315	296	308	236	284	274	3,442
道の駅 →市民病院	365	339	370	324	306	377	409	367	370	276	309	305	4,117
合計	662	648	661	571	569	699	724	663	678	512	593	579	7,559

2. 公共交通の利便性向上および利用促進に向けた取組

(1) 効率的なバス路線の見直し実施(網計画事業1,5,12)



令和4年度

路線	4月	5月	6月	7月	8月	9月	10月	11月	12月	1月	2月	3月	合計
土生栗柄→ぐるっと	31	28	43	34	28	36	28	31	32	20	19	22	352
ぐるっと→土生栗柄	10	9	18	16	11	12	19	16	16	7	22	18	174
合計	41	37	61	50	39	48	47	47	48	27	41	40	526

令和5年度

路線	4月	5月	6月	7月	8月	9月	10月	11月	12月	1月	2月	3月	合計
土生栗柄→ぐるっと	16	28	20	27	28	29	39	19	34	17	28	22	307
ぐるっと→土生栗柄	20	15	22	21	16	8	12	11	16	9	16	12	178
合計	36	43	42	48	44	37	51	30	50	26	44	34	485

(2) 路線バスの利用意識向上に向けた取組(網形成計画施策:12)

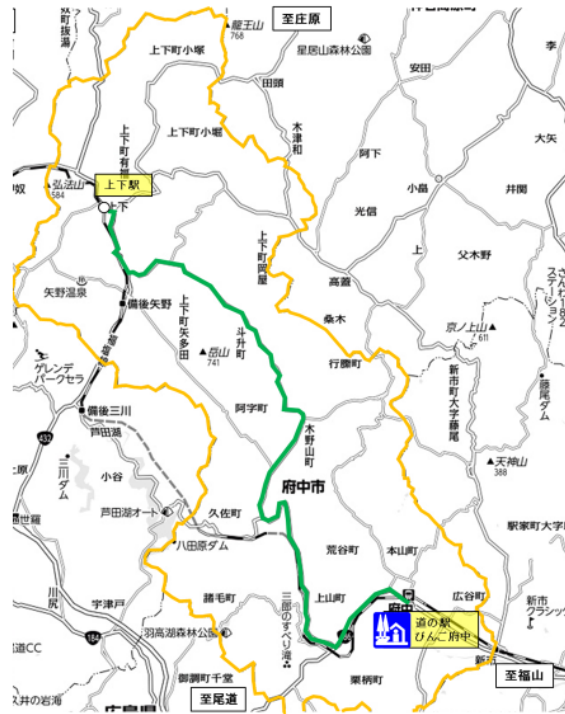
① 府中—上下線ワンコインバス及び循環バス利用報告

【対象路線・区間】

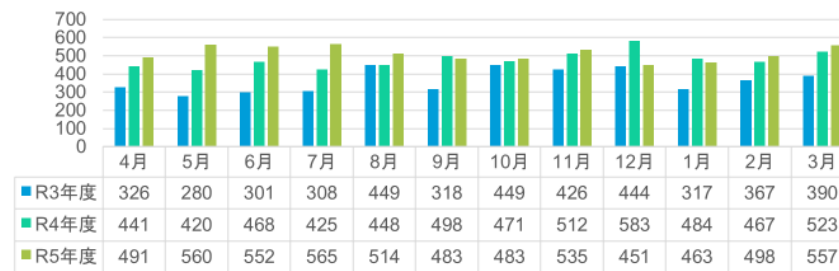
「道の駅びんご府中～上下駅前線」の全区間

【運賃の適用方法】

1乗車の運賃が500円を超えた場合に500円の運賃

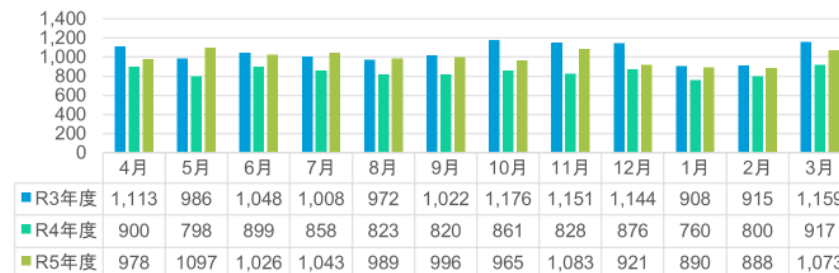


ワンコインバス制度 年度別利用実績



■ R3年度 ■ R4年度 ■ R5年度

府中-上下線 年度別利用実績



■ R3年度 ■ R4年度 ■ R5年度

循環バス

〇ぐるっとバス(右まわり)実績

令和3年度	利用人数	令和4年度	利用人数	令和5年度	利用人数
4月	993	4月	1,182	4月	1,244
5月	906	5月	1,079	5月	1,208
6月	1,010	6月	1,157	6月	1,287
7月	1,071	7月	1,074	7月	1,205
8月	972	8月	1,034	8月	1,180
9月	1,076	9月	1,074	9月	1,197
10月	1,228	10月	1,224	10月	1,314
11月	1,136	11月	1,178	11月	1,209
12月	1,179	12月	1,210	12月	1,319
1月	923	1月	1,102	1月	1,101
2月	932	2月	1,148	2月	1,120
3月	1,064	3月	1,344	3月	1,271
合計	12,490	合計	13,806	合計	14,655

右まわり
全体 849人増加
月平均 70人増加

※平均利用者 令和3年度：1,041人／月 令和4年度：1,151人／月 令和5年度：1,221人／月

〇ぐるっとバス(左まわり)実績

令和3年度	利用人数	令和4年度	利用人数	令和5年度	利用人数
4月	720	4月	806	4月	766
5月	654	5月	776	5月	827
6月	732	6月	755	6月	851
7月	746	7月	708	7月	834
8月	649	8月	671	8月	780
9月	694	9月	742	9月	847
10月	786	10月	765	10月	865
11月	760	11月	749	11月	793
12月	765	12月	702	12月	843
1月	564	1月	588	1月	688
2月	623	2月	689	2月	746
3月	778	3月	820	3月	753
合計	8,471	合計	8,771	合計	9,593

左まわり
全体 822人増加
月平均 68人増加

※平均利用者 令和3年度：706人／月 令和4年度：731人／月 令和5年度：799人／月

〇ぐるっとバス(合計)実績

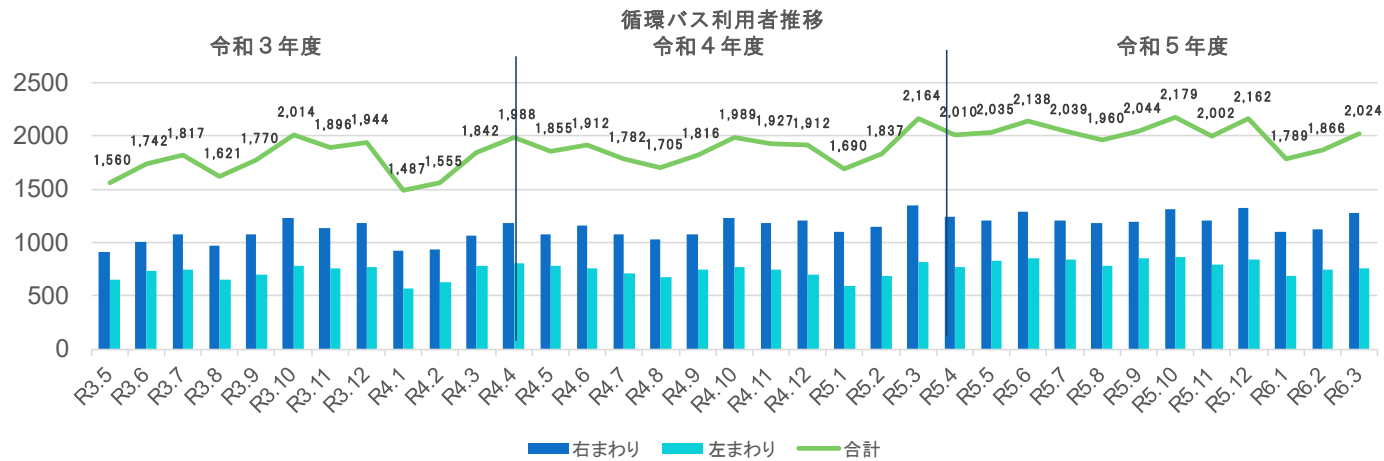
令和3年度	利用人数	令和4年度	利用人数	令和5年度	利用人数
4月	1,713	4月	1,988	4月	2,010
5月	1,560	5月	1,855	5月	2,035
6月	1,742	6月	1,912	6月	2,138
7月	1,817	7月	1,782	7月	2,039
8月	1,621	8月	1,705	8月	1,960
9月	1,770	9月	1,816	9月	2,044
10月	2,014	10月	1,989	10月	2,179
11月	1,896	11月	1,927	11月	2,002
12月	1,944	12月	1,912	12月	2,162
1月	1,487	1月	1,690	1月	1,789
2月	1,555	2月	1,837	2月	1,866
3月	1,842	3月	2,164	3月	2,024
合計	20,961	合計	22,577	合計	24,248

※月間平均利用者

●令和3年度：1,747人/月

●令和4年度：1,881人/月

●令和5年度：2,021人/月



(2) 路線バスの利用意識向上に向けた取組

② 路線バスのデコレーション企画の実施



③ バスの乗り方教室参加団体募集

(3) ノーマイカー運動の実施(網形成計画施策:14)

項目	内容
対象者	府中市に勤務する全庁員(庁外職場を含む)
参加方法	移動手段をマイカーから転換した回数を計測
開始	令和3年8月
その他	<ul style="list-style-type: none"> 通勤手段に限らず、休日の移動手段転換も、公共交通の利用促進効果があるので参加回数にカウントする 毎月第4金曜日を「ノーマイカー運動参加基準日」に設定。庁内掲示板等で呼び掛け。

令和5年度	4月	5月	6月	7月	8月	9月	10月	11月	12月	1月	2月	3月
ノーマイカー 出勤	19人	19人	18人	14人	26人	20人	19人	13人	24人	16人	18人	22人
休日利用	98人	96人	113人	128人	109人	109人	73人	108人	105人	83人	94人	98人

(4)福塩線による観光列車の実施網形成計画施策3)

①サイクルトレイン



②モニターツアー



(4) 福塩線による観光列車の実施網形成計画施策3)

⑤ 絵本作成



(10) 利用者、乗務員に配慮した新型車両の導入検討 (網形成計画施策15)



第1号議案 令和5年度活動報告

第2号議案 令和5年度決算報告

第3号議案 令和6年度活動計画(案)

第4号議案 令和6年度予算(案)

第5号議案 地域内フィーダー系統確保維持計画(案)

第6号議案 令和6年度生活交通改善事業計画(案)

令和5年度決算

歳入

款	項	目	予算額	決算額	備考
負担金	負担金	負担金	12,221,000	221,000 11,891,000	府中市補助金
補助金	補助金	補助金	2,500,000	2,500,000	地域公共交通調査事業補助金(国費)
繰越金	繰越金	繰越金	723,102	723,102	前年度繰越金
諸収入	諸収入	諸収入	8	6	預金利息
	合計		15,444,110	15,335,108	

歳出

款	項	目	予算額	決算額	備考
運営費	会議費	会議費	569,920	368,686	協議会委員報酬・交通費・昼食代
	支払手数料	支払手数料	0	26,301	振込手数料
	事務費	事務費	100,000	21,308	乗車券等
事業費	事業費	事業費	200,000	39,720	路線バス利用促進活動(材料・備品・報酬等)
			12,000,000	11,891,000	府中市地域公共交通計画策定支援業務
			2,500,000	2,500,000	地域公共交通調査事業補助金(国費)
予備費	予備費	予備費	74,190	0	
	合計		15,444,110	14,847,015	

次年度繰り越し額 488,093円

第1号議案 令和5年度活動報告

第2号議案 令和5年度決算報告

第3号議案 令和6年度活動計画(案)

第4号議案 令和6年度予算(案)

第5号議案 地域内フィーダー系統確保維持計画(案)

第6号議案 令和6年度生活交通改善事業計画(案)

1. 活性化協議会の開催

ビジョンの位置づけ

ア 関連計画との関係

市町や交通事業者と連携して持続可能性の高い地域公共交通を構築するための指針及び、「地域交通法」に基づく県の地域公共交通計画です。

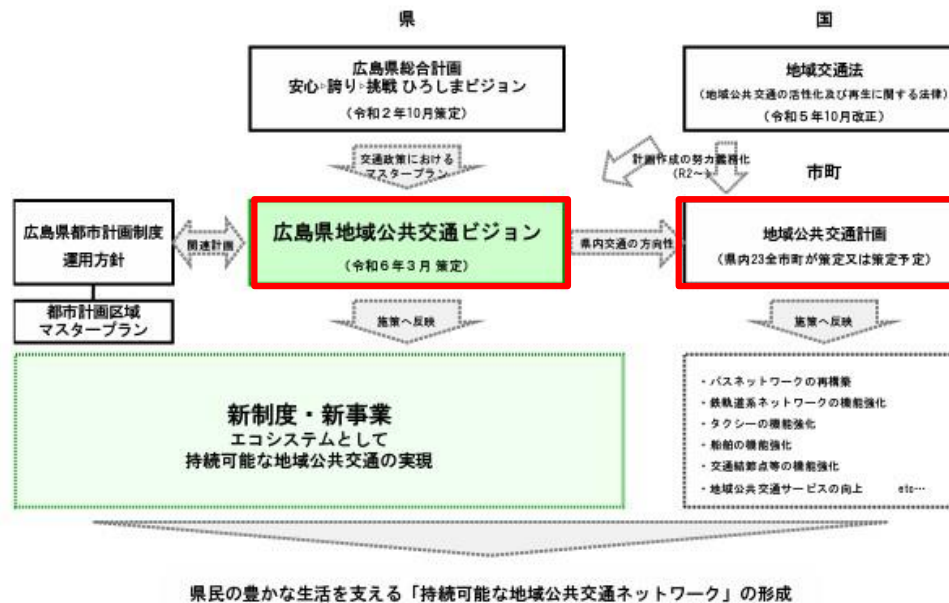
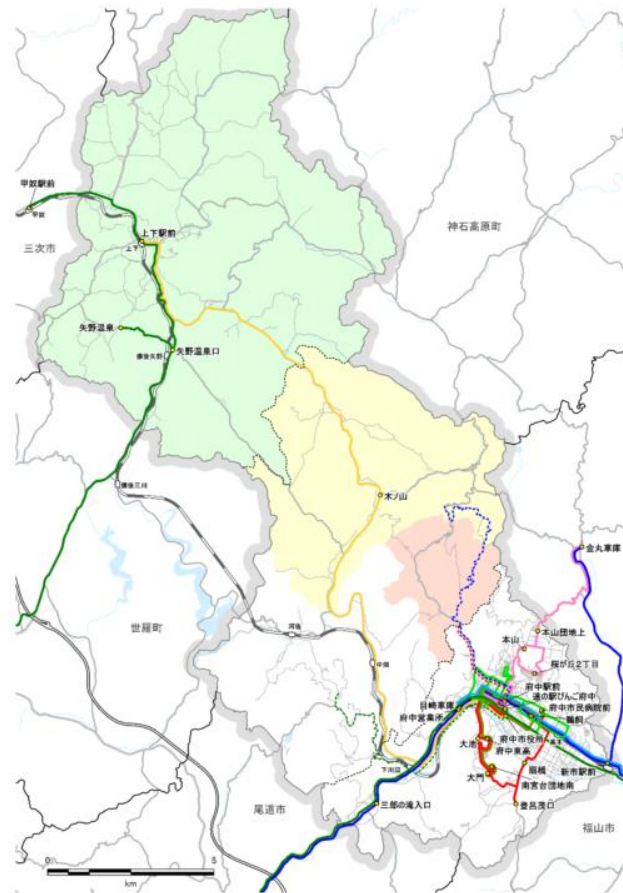


図 関連計画との関係

2. 公共交通の利便性向上と利用促進のために実施・検討する取組

- (1) 広域幹線と地域間幹線の維持・確保・改善(事業1、12)
- (2) デマンド型乗合タクシー運行改善と利用促進(事業2)
- (3) バス・鉄道を利用しにくい地域における、移動手段確保の検討(事業3)
- (4) タクシーのサービス供給体制の改善(事業4、15)
- (5) 拠点となる鉄道駅・バス停における利用環境の改善(事業5)
- (6) 公共交通のバリアフリー化(事業6)
- (7) 公共交通の運行に関する情報発信(事業7、18)
- (8) 移動の目的地となる施設と公共交通の連携(事業8)
- (9) JR福塩線の利用促進(事業9、13)
- (10) 公共交通と他分野の連携との連携(事業11、16)
- (11) ターゲットに合わせた利用促進と意識啓発(事業14)

(1) 広域幹線と地域間幹線の維持・確保・改善(事業1、12)



(2) デマンド型乗合タクシーの運行改善と利用促進(事業2)

買物に ますます 上下町 通院に 便利に！ おたっしゃ号

おたっしゃ号は、上下町内を運行するデマンド型乗合タクシーです。このタクシーは電話で予約して利用します。上下町中心部への買物や通院に利用でき、降りも予約していたら外先から自宅までご利用できます。

※また、平成30年4月から上下地域（一部除く）でも利用可能になりました。
※ただし、乗合であるため、お迎え時間は多少前後する事があります。

●このタクシーを利用される方は、あらかじめ「利用登録証」が必要になります。この冊子の利用登録申請書に必要事項を記入のうえ、府中市役所へ提出してください。（既に登録されている方は必要ありません）

●【利用料金】 1人1乗車の料金

一般	300円
高齢者（75歳以上）	200円
免許返還納者 ※1	200円
障がい者手帳等保持者 ※2	150円
小学生	150円
就学前乳幼児 ※3	無料

※1 乗車時に警察の発行する運転経歴証明書等の提示をお願いします。

※2 乗車時に手帳の提示をお願いします。

※3 就学前乳幼児は、保護者1人につき1人分無料、2人目からは小学生料金(150円)がかかります。

●【行き便の乗降場所】

行き便では、ご自宅近く（指定場所）にお迎えに行き、上下町中心部の医療施設、商業施設、公共施設、駅などどこでも降車できます。上下町中心部以外では「湯が丘病院」と「かがやき苑」で降車できます。

帰り便は、次のいずれかの場所で乗車してください。

●【帰り便の乗車場所】

◇府中北市民病院 ◇三玉医院 ◇黒木整形 ◇田中徳科
◇松山徳科 ◇湯が丘病院 ◇かがやき苑 ◇上下町民会館
◇上下郵便局 ◇上下駅 ◇ショッピングクロスすいすい

※ ご利用の際は「おたっしゃ号利用登録証」をご持参ください。

●【お問い合わせ先】

府中市役所都市デザイン課 電話：44-9170

●【運行コース】

コース名	運行事業者	対象区域
清谷		井永、水永、岡屋、佐倉
矢多田・松崎	エクシード タクシー	矢多田、松崎
小塚・小塚		小塚、小塚（河井地区を除く） 上下（後・上野町、辰の口）
階見		二森、階見、小塚（河井地区）
有 福	昭和タクシー	有福、下深江、上下（下野町）
矢 野		矢野、国留、上深江

●【運行日・時刻表】（あくまでも目安で予約状況により前後します）

★エクシードタクシー（電話：62-2088 有線：2304）

	月曜日	火曜日	水曜日	木曜日
運行便	清谷 矢多田 松崎	小塚 小塚	矢多田 松崎	小塚 小塚 清谷
行き	8:20 9:20	9:20	8:20	8:20 9:20
帰り	12:10 13:10	13:15	12:10	12:15 13:10

★昭和タクシー（電話：62-2222 有線：2520）

	火曜日	水曜日	木曜日	金曜日
運行便	階見 有福	矢野	有福 矢野	階見
行き	8:20 9:20	9:20	8:20	8:20 9:20
帰り	12:10 13:10	13:15	12:10	12:15 13:10

※時刻は各コースの初乗りの時刻となります。

●【予約方法】

利用希望の前日午後4時までに、電話で申し込みます。帰り便は、発車時刻の2時間前までにご連絡ください。

【電話の応じ】

「おたっしゃ号の予約をお願いします」とおっしゃってください。行き便の予約では、

①お名前、②登録番号、③運行日（便）を

降り便の予約では、

①お名前、②登録番号、③運行日（便）と④乗車場所を伺います。

(3) バス・鉄道を利用しにくい地域における、移動手段確保の検討(事業3)

(7)公共交通の運行に関する情報発信(事業7、18)



(9)JR福塩線の利用促進(事業9、13)



(11)ターゲットに合わせた利用促進と意識啓発(事業14)



第1号議案 令和5年度活動報告

第2号議案 令和5年度決算報告

第3号議案 令和6年度活動計画(案)

第4号議案 令和6年度予算(案)

第5号議案 地域内フィーダー系統確保維持計画(案)

第6号議案 令和6年度生活交通改善事業計画(案)

令和6年度予算(案)

歳入

款	項	目	予算額	備考
負担金	負担金	負担金	221,000	府中市補助金
繰越金	繰越金	繰越金	488,093	前年度繰越金
諸収入	諸収入	諸収入	4	預金利息
合 計			709,097	

歳出

款	項	目	予算額	備考
運営費	会議費	会議費	290,200	協議会委員報酬・交通費
	支払手数料	支払手数料	10,000	振込手数料
	事務費	事務費	100,000	切手・乗車券代等
事業費	事業費	事業費	200,000	路線バス利用促進活動 材料・備品・報酬等
予備費	予備費	予備費	108,897	
合 計			709,097	

第1号議案 令和5年度活動報告

第2号議案 令和5年度決算報告

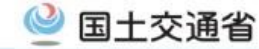
第3号議案 令和6年度活動計画(案)

第4号議案 令和6年度予算(案)

第5号議案 地域内フィーダー系統確保維持計画(案)

第6号議案 令和6年度生活交通改善事業計画(案)

地域公共交通確保維持事業 (1) 陸上交通：地域内フィーダー系統補助



地域特性や実情に応じた最適な生活交通ネットワークを確保・維持するため、幹線バス等の地域間交通ネットワークと密接な地域内のバス交通・デマンド交通の運行について支援。

補助内容

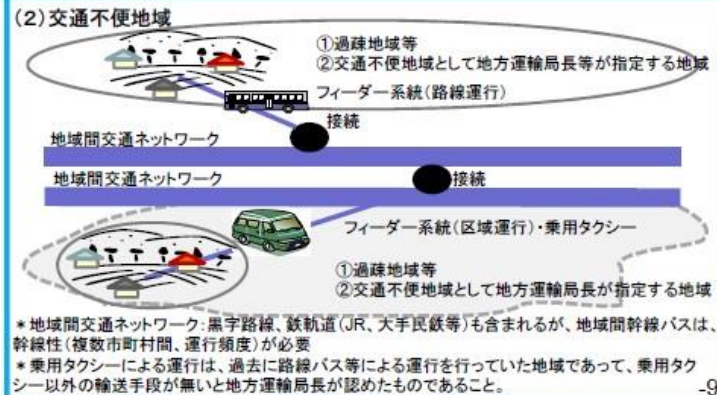
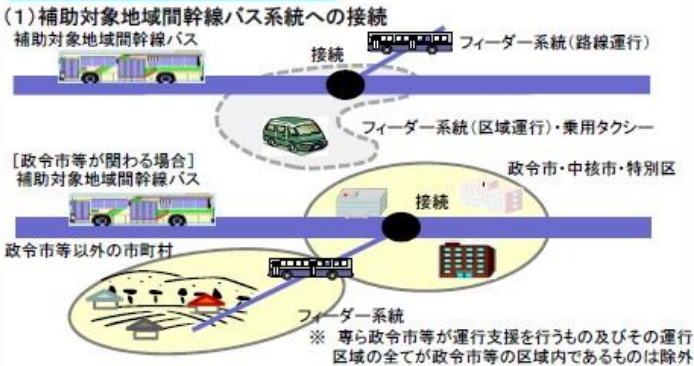
- 補助対象事業者
地域公共交通活性化再生法に基づく協議会
 - 補助対象経費
補助対象系統に係る経常費用から経常収益を控除した額
- ※ 令和6年度まではバス事業者も対象



<補助対象経費算定方法>
 経常費用
 (事業者のキロ当たり経常費用
 × 系統毎の実車走行キロの実績)
 経常収益
 (系統毎の運送収入、運送雑収
 及び営業外収益の実績)

- 補助率
1/2 (乗用タクシー事業のみ上限100万円)
- 主な補助要件
都道府県または市町村が定めた地域公共交通計画に確保又は維持が必要として掲載され、
 ・一般乗合旅客自動車運送事業者、一般乗用旅客自動車運送事業者(※)、自家用有償旅客運送者による運行であること
 (※)過去に乗合バス事業等による乗合旅客の運送を行っていた地域であって、乗用タクシー以外の輸送手段が無いと地方運輸局長が認めた地域に限る。
 ・補助対象地域間幹線バス系統を補完するものであること又は過疎地域等の交通不便地域の移動確保を目的とするものであること
 ・補助対象地域間幹線バス系統等へのアクセス機能を有するものであること
 ・新たに運行を開始するもの又は公的支援を受けるものであること
 ・乗車人員が2人/1回以上であること
 (路線不定期運行、区域運行及び乗用タクシーによる運行を除く。)
 ・経常赤字であること

補助対象系統のイメージ



第1号議案 令和5年度活動報告

第2号議案 令和5年度決算報告

第3号議案 令和6年度活動計画(案)

第4号議案 令和6年度予算(案)

第5号議案 地域内フィーダー系統確保維持計画(案)

第6号議案 令和6年度生活交通改善事業計画(案)

地域公共交通バリア解消促進等事業（バリアフリー化設備等整備事業） 国土交通省

高齢者、障害者をはじめ誰にとっても暮らしやすいまちづくり、社会づくりを進めるため、公共交通のバリアフリー化を一体的に支援。

・補助対象事業者：交通事業者等 ・補助率：1/3等

○鉄道駅、旅客ターミナル（バス・旅客船・航空旅客）のバリアフリー化、待合・乗継施設整備（段差の解消（※）、視覚障害者誘導用ブロックの整備等）

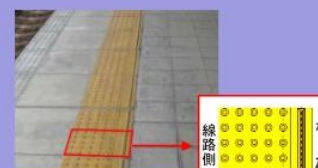
補助率：1/3



車椅子用階段昇降機



視覚障害者誘導用ブロック



○ノンステップバス・リフト付きバスの導入

補助率：1/4又は補助対象経費と通常車両価格の
差額の1/2のいずれか低い方（上限140万円）



ノンステップバス



リフト付きバス

○福祉タクシーの導入

補助率：1/3



福祉タクシー

※駅等のエレベーター整備など交通サービスのインバウンド対応は、訪日外国人旅行者受入環境整備緊急対策事業等において支援。

国土交通省ホームページより

報告事項

府中市における市内路線バスの運行状況について

報告事項 1

府中市における市内路線バスの運行状況について

【概要】

令和5年度(交通事業者年度:令和4年10月~令和5年9月)、府中市が交通事業者(株式会社中国バス)に運行を委託している路線バスの運行について、以下のように報告する。

【路線データ】

路線	起点	経由	終点	距離 (km)	1日あたり 運行回数	収益率 (%)
上下線	道の駅びんご府中		上下駅前	28.6km	6.0回	13.56%
南宮	大門		大門	11.6km	3.0回	97.53%
土生栗柄	道の駅びんご府中		府中市民病院	10.3km	6.0回	13.10%
本山	道の駅びんご府中		本山団地	6.5km	3.0回	12.11%
金丸	道の駅びんご府中		金丸車庫	10.0km	4.0回	4.64%
循環(右)	府中市役所	リフレ前	府中市役所	8.0km	13.0回	23.96%
循環(左)	〃	見晴団地	〃	9.9km	11.0回	17.26%

※運行回数は平日の運行回数。1回で1往復とするので、6.0回は1日6往復となる。

※収益率は100%で収支均衡、100%を超えると黒字、100%未満が赤字となる。

※運行時間については次頁を参照。