

5. 市街地の現況把握

(1) 市街化の動向

①市街化区域

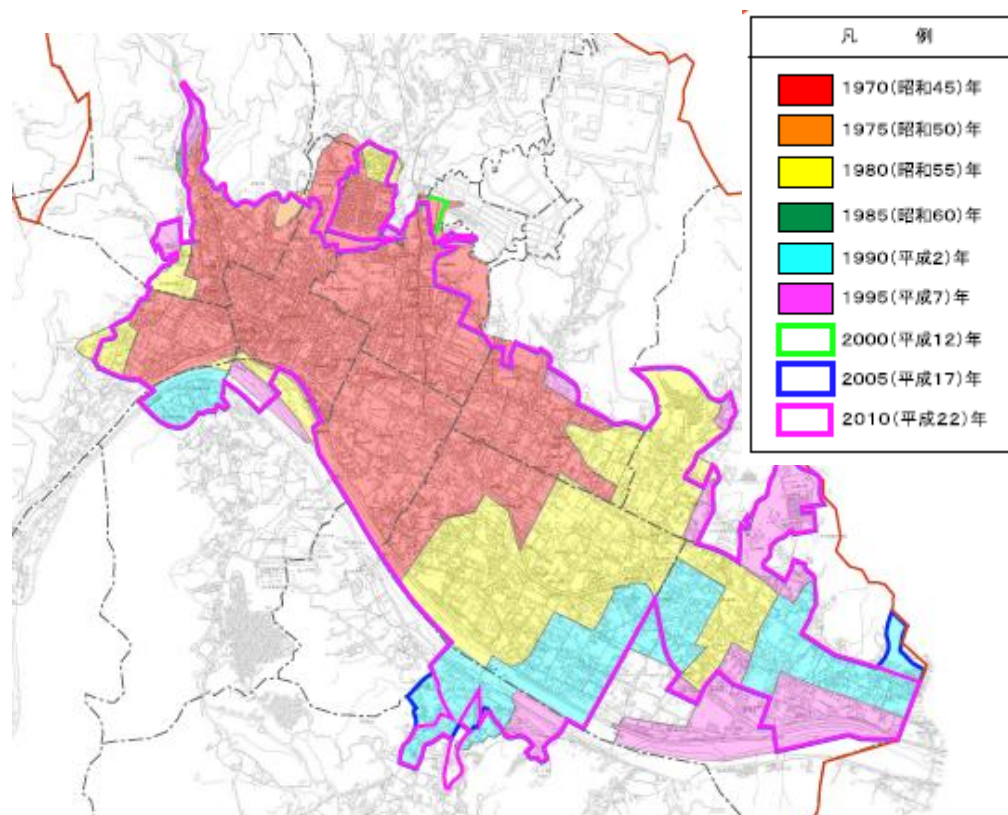
府中市は平成 16 年に上下町との合併を経た結果、2 つの都市計画区域が決定されています。そのうち備後都市計画区域では市街化区域・市街化調整区域がそれぞれ指定されています。一方で上下都市計画区域は市街化区域・市街化調整区域の区別のない非線引き都市計画区域となっています。

②人口集中地区

人口集中地区の推移を地域的にみると、昭和 45 年から昭和 55 年には、JR 福塩線府中駅を中心として東に拡大してきています。

昭和 55 年から昭和 60 年には大きな変化は見られませんでした。昭和 60 年から平成 2 年には、都市計画道路中須大黒線と国道 486 号に挟まれた地域からなる市域東部の中須町方面や、府中松永線を中心とする周辺地域からなる市域南部の栗柄町（青色）、平成 7 年には中須町南部や広谷町（紫色）へと広がりをみせています。その後、平成 17 年以降は市街地の周辺部で縮小傾向にあります。

○人口集中地区の推移



	1970 (昭45)	1975 (昭50)	1980 (昭55)	1985 (昭60)	1990 (平2)	1995 (平7)	2000 (平12)	2005 (平17)	2010 (平22)
DID人口(人)	23,531	23,635	24,398	22,884	24,474	25,230	23,378	21,984	20,859
DID面積(km ²)	3.2	4.0	4.9	4.8	6.0	7.0	6.5	6.5	6.4
人口密度(人/km ²)	7,353	5,909	4,979	4,768	4,079	3,604	3,602	3,408	3,275

(2) 都市計画の状況

① 都市計画道路

本市の都市計画道路は、市街地部を主体に 17 路線、総延長 33,720m を対象に計画決定されています。

都市計画道路の整備状況を見ると、中須父石線、中須府中線、横井大石谷線、府中駅西町線、府中駅元町線、府中お祭り通り線、橋ノ外線、剣先巳ノ口線、切田尻辰の口線の9路線が整備済となっています。広谷出口線、渡り上り五反田線、西町府中公園線は一部未整備であり、府中新市線の東部の一部分と栗柄広谷線、陣屋植木線は現在事業中です。

その他の都市計画道路においては未整備であり、社会情勢の変化をふまえた見直しを図りながら、格子状の道路網の完成を目指します。

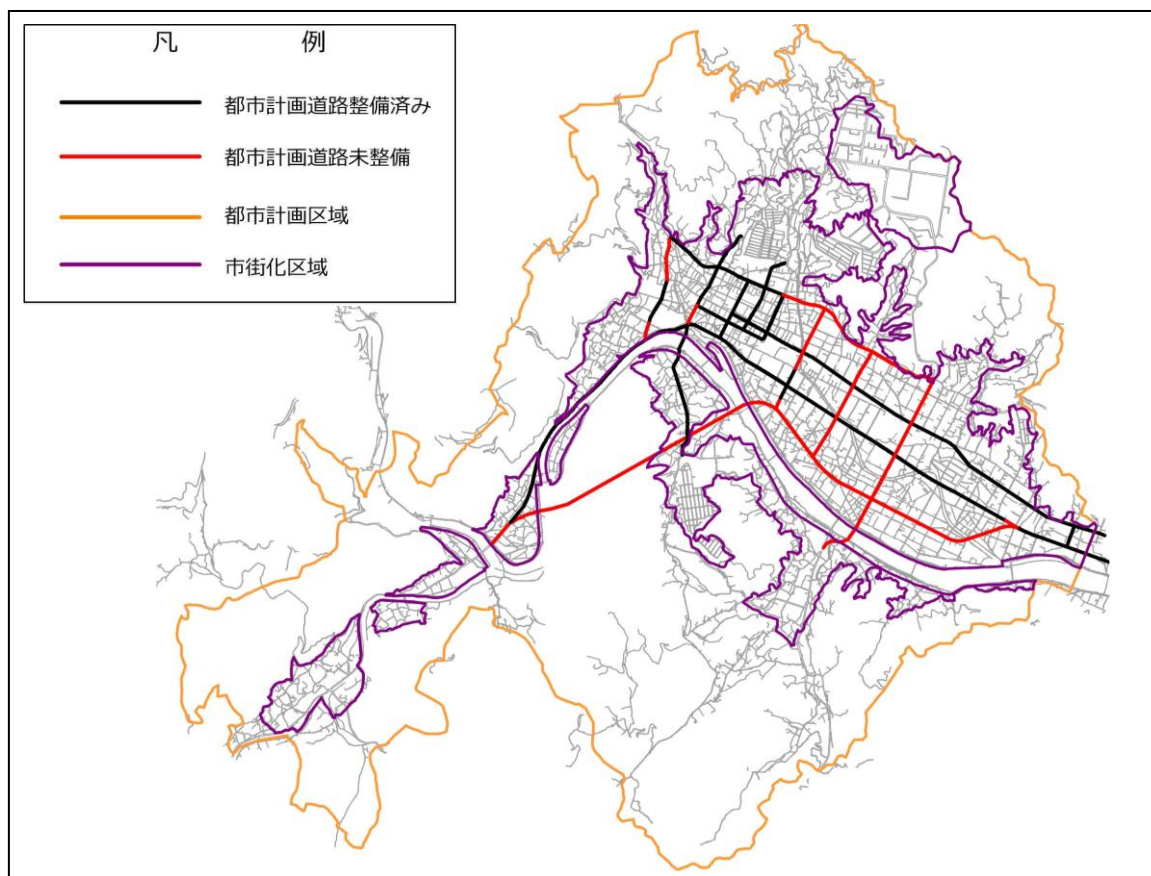
○都市計画道路の整備状況

平成26年4月現在

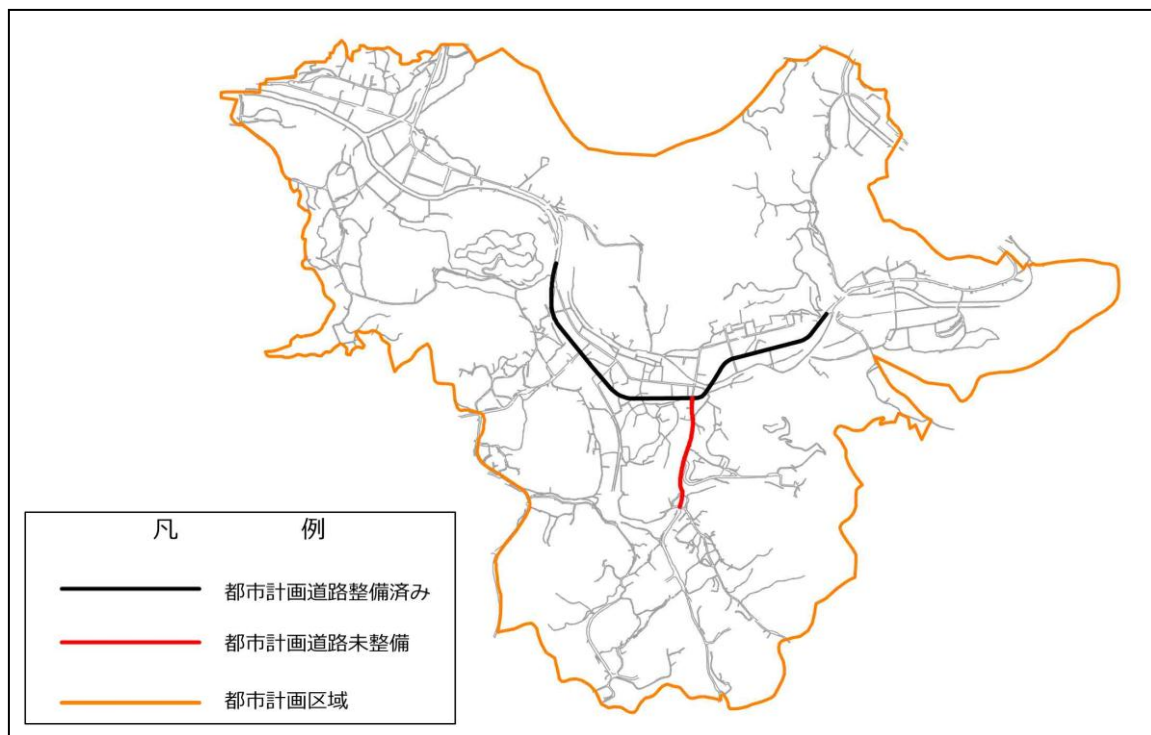
路線名	巾員(m)	延長(m)	計画決定 年月日	備考
府中新市線	30	7,290	H. 8 . 6 . 20	(H. 17 . 2 . 28)
中須父石線	11	6,720	S. 31 . 2 . 18	(H. 25 . 8 . 8)
中須府中線	8	4,060	S. 31 . 2 . 18	(H. 25 . 8 . 8)
広谷出口線	11	2,990	S. 31 . 2 . 18	(H. 25 . 8 . 8)
上開服部田線	11	1,080	S. 31 . 2 . 18	(H. 17 . 2 . 28)
渡り上り五反田線	11	1,000	S. 31 . 2 . 18	(H. 17 . 2 . 28)
府中駅元町線	11	450	S. 31 . 2 . 18	(H. 25 . 2 . 28)
なお、約1,640 m ² の駅前広場				
横井大石谷線	11	880	S. 31 . 2 . 18	(H. 3 . 2 . 12)
府中駅西町線	11	660	S. 31 . 2 . 18	(H. 3 . 2 . 12)
府中お祭り通り	21	580	H. 3 . 2 . 12	(H. 25 . 8 . 8)
西町府中公園線	8	1,000	S. 31 . 2 . 18	(H. 25 . 8 . 8)
剣先巳ノ口線	8	1,290	S. 31 . 2 . 18	(H. 8 . 6 . 20)
目崎出口線	14	1,010	S. 31 . 2 . 18	(H. 25 . 8 . 8)
橋ノ外線	11	170	S. 34 . 9 . 28	(H. 8 . 6 . 20)
栗柄広谷線	18	1,980	H. 17 . 2 . 28	

路線名	巾員(m)	延長(m)	計画決定 年月日	備考
切田尻 辰の口線	12	2,040	S. 32 . 3 . 30	(H. 22 . 8 . 26)
陣屋 植木線	12	520	S. 32 . 3 . 30	(H. 22 . 8 . 26)

○都市計画道路の整備状況（備後都市計画区域）



○都市計画道路の整備状況（上下都市計画区域）



②都市公園

都市公園は街区公園 26 カ所、近隣公園 5 カ所のほか、総合公園（府中公園）、運動公園（上下運動公園）特殊公園（三室公園、中山公園）、都市緑地（月見ヶ丘緑地）が計画決定しています。

現在の公園は市民 1 人当たり、11 m²の水準となっています。

本市の地形的特色を踏まえた公園整備が進められています。

○公園・緑地の整備状況（1）

種別	番号	公園名	面積 (ha)	共用・ 未共用の別	決定 年月日	変更(最終) 年月日
総	5・5・101	府中公園	14	一部共用	昭和34年 4月15日	昭和51年 10月15日
特	7・4・101	三室公園	9	一部共用	昭和31年 2月18日	昭和40年 7月6日
近	3・3・101	辰山公園	1.9	未共用	昭和31年 2月18日	
	3・3・102	中須公園	1.5	一部共用	昭和38年 1月22日	昭和49年 12月24日
	3・3・103	ウカイランド公園	2.1	共用	昭和56年 8月7日	
	3・2・104	月見ヶ丘公園	1	共用	昭和58年 3月18日	
	3・3・105	段原公園	2.3	共用	平成6年 2月21日	

○公園・緑地の整備状況(2)

街	2・2・101	元町北公園	0.21	共用	昭和47年 12月23日	平成13年 7月23日
	2・2・102	府川児童公園	0.11	共用	昭和51年 10月13日	
	2・2・103	中須児童公園	0.3	共用	昭和38年 1月22日	
	2・2・104	鶉飼児童公園	0.13	共用	昭和38年 1月22日	
	2・2・105	広谷児童公園	0.13	共用	昭和47年 12月23日	
	2・2・106	高木児童公園	0.22	共用	昭和48年 3月13日	
	2・2・107	国府児童公園	0.19	共用	昭和48年 6月5日	
	2・2・108	土生児童公園	0.82	共用	昭和49年 12月21日	
	2・2・109	緑ヶ丘1号児童公園	0.1	共用	昭和49年 12月21日	
	2・2・110	緑ヶ丘2号児童公園	0.18	共用	昭和49年 12月21日	
	2・2・111	稲荷木児童公園	0.12	共用	昭和49年 12月21日	
	2・2・112	古川公園	0.1	共用	平成8年 6月20日	
	2・2・113	見晴団地南児童公園	0.16	共用	昭和49年 12月21日	
	2・2・114	父石1号児童公園	0.12	共用	昭和51年 10月13日	平成2年 10月28日
	2・2・115	下樋掛児童公園	0.12	共用	昭和52年 6月11日	
	2・2・116	中須2号児童公園	0.1	共用	昭和53年 6月16日	
	2・2・117	西ッ子児童公園	0.1	共用	昭和54年 2月10日	平成4年 1月13日
	2・2・118	中之町公園	0.13	共用	昭和54年 2月10日	平成20年 2月29日
	2・2・119	鶉飼西児童公園	0.26	共用	昭和55年 2月20日	
	2・2・120	菅谷児童公園	0.11	共用	昭和58年 3月18日	
	2・2・121	門田池児童公園	0.43	共用	昭和60年 4月1日	
	2・2・122	稲月児童公園	0.11	共用	平成3年 10月28日	
	2・2・123	こどもの国公園	0.26	共用	平成3年 10月28日	
	2・2・124	前原児童公園	0.13	共用	平成4年 2月28日	
	2・2・125	元町公園	0.12	共用	平成7年 3月10日	
緑地	10	月見ヶ丘緑地	0.5	共用	昭和58年 3月18日	

○公園・緑地の整備状況（3）

種別	番号	公園名	面積 (ha)	共用・ 未共用の別	決定 年月日	変更(最終) 年月日
運	6・5・1	上下運動公園	16.7	一部共用	昭和56年 9月8日	平成8年 3月4日
特	2	中山公園	13	共用	昭和32年 3月30日	
街	1	吉田公園	0.15	共用	昭和32年 3月30日	

注)

街区公園… もっぱら街区に居住する者の利用に供することを目的とする公園で誘致距離250mの範囲内で1カ所当たり面積0.25haを標準として配置する。

近隣公園… 主として近隣に居住する者の利用に供することを目的とする公園で1近隣住区当たり1カ所を誘致距離500mの範囲内で1カ所当たり面積2haを標準として配置する。

総合公園… 都市住民全般の休息、鑑賞、散歩、遊戯、運動等総合的な利用に供することを目的とする公園で都市規模に応じ1カ所当たり面積10～50haを標準として配置する。

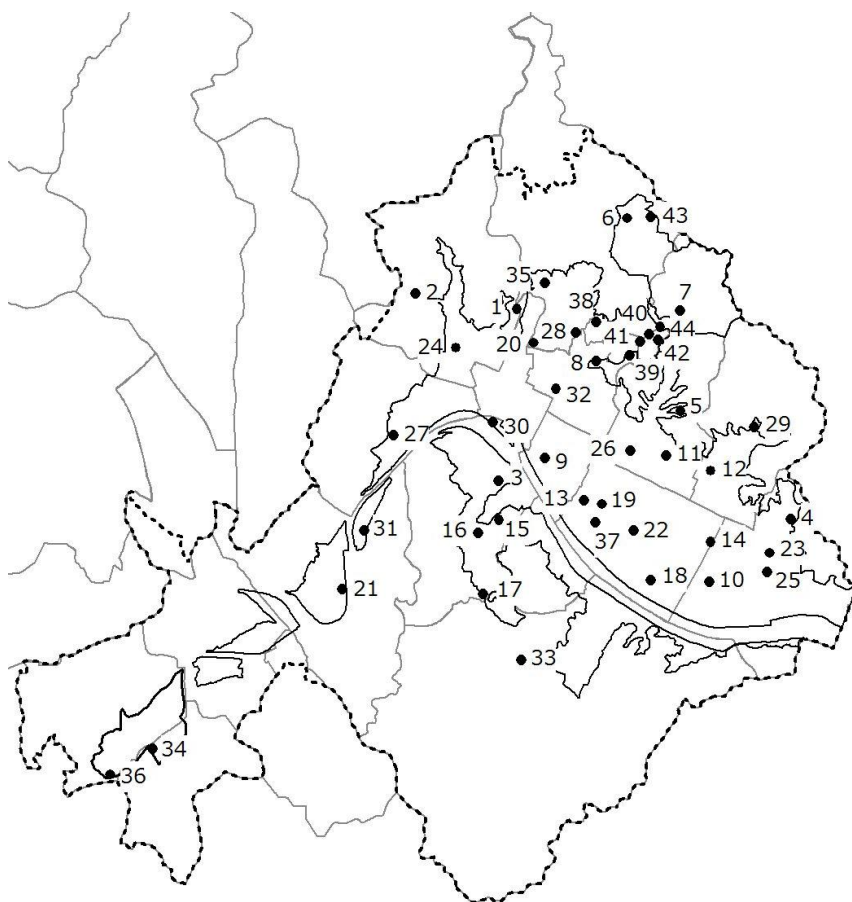
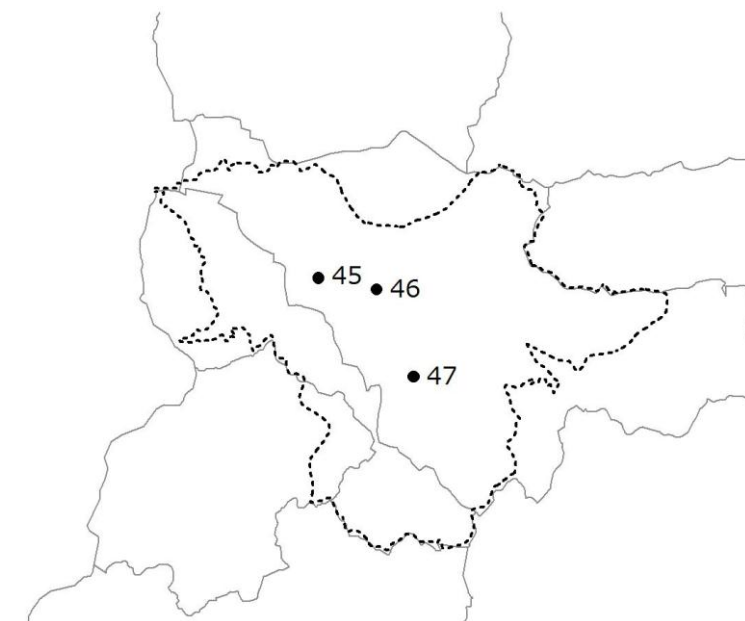
運動公園… 都市住民全般の主として運動の用に供することを目的とする公園で都市規模に応じ1箇所当たり面積15～75haを標準として配置する。

特殊公園… 風致公園、動植物公園、歴史公園、墓園など特殊な公園でその目的に則し配置する。

緑地… 災害時における避難路の確保、市街地における都市生活の安全性及び快適性の確保などを図ることを目的として近隣住区または近隣住区相互を連絡するように設けられる植樹帯及び歩行者路または自転車路を主体とする緑地で幅員10～20mを標準として、公園、学校、ショッピングセンター、駅前広場などを相互に結ぶよう配置する。

○公園・緑地の整備状況

番号	名称
1	府中公園
2	三室公園
3	辰山公園
4	中須公園
5	ウカ일랜드公園
6	月見ヶ丘公園
7	段原公園
8	元町北公園
9	府川児童公園
10	中須児童公園
11	鶉飼児童公園
12	広谷児童公園
13	高木児童公園
14	国府児童公園
15	土生児童公園
16	緑ヶ丘1号児童公園
17	緑ヶ丘2号児童公園
18	稻荷木児童公園
19	古川公園
20	見晴団地南児童公園
21	父石1号児童公園
22	下樋掛児童公園
23	中須2号児童公園
24	西ッ子児童公園
25	中之町公園
26	鶉飼西児童公園
27	菅谷児童公園
28	門田池児童公園
29	稲月児童公園
30	こどもの国公園
31	前原児童公園
32	元町公園
33	栗栖西児童公園
34	河南児童公園
35	親和児童公園
36	三郎丸児童公園
37	中町児童公園
38	桜が丘ふれあい公園
39	桜が丘そよかぜ公園
40	桜が丘恐竜公園
41	桜が丘わんぱく公園
42	桜が丘わかば公園
43	月見が丘緑地
44	桜が丘緑地
45	中山公園
46	上下運動公園
47	吉田公園

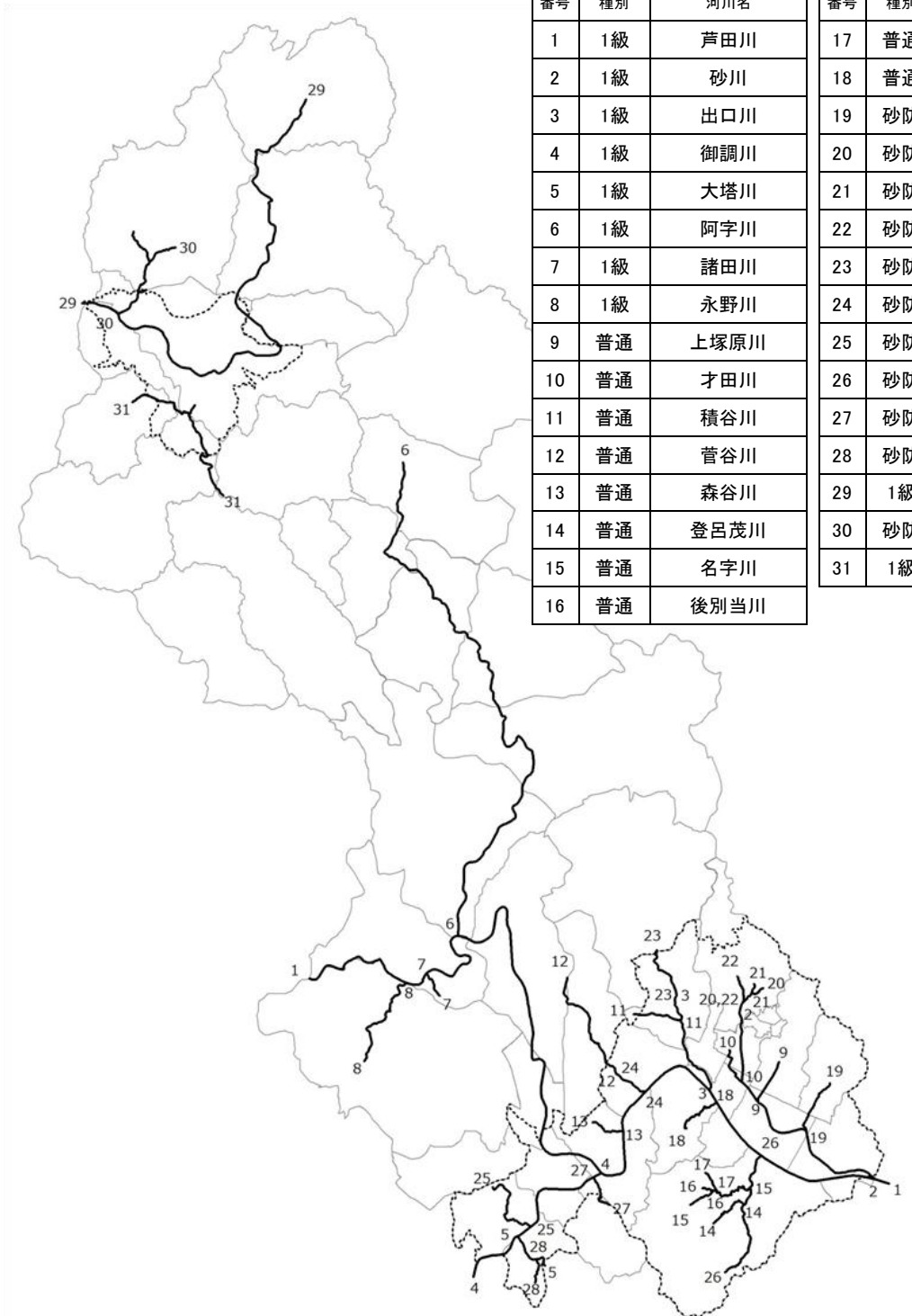


③河川

府中市域には、芦田川をはじめとして1級河川が8河川あり、その流路延長は43.22kmとなっています。このうち、芦田川(20.48km)は国管理、その他の1級河川7河川(22.74km)は県管理となっています。

芦田川については下流部の福山市域内から順次整備が進められており、県管理の7河川についても下流部を中心に部分的な整備が順次進められています。

○河川状況



番号	種別	河川名	番号	種別	河川名
1	1級	芦田川	17	普通	大門川
2	1級	砂川	18	普通	土生川
3	1級	出口川	19	砂防	本谷川
4	1級	御調川	20	砂防	音無川
5	1級	大塔川	21	砂防	新開川
6	1級	阿字川	22	砂防	大石川
7	1級	諸田川	23	砂防	出口川
8	1級	永野川	24	砂防	菅谷川
9	普通	上塚原川	25	砂防	矢谷川
10	普通	才田川	26	砂防	四日市川
11	普通	積谷川	27	砂防	僧殿川
12	普通	菅谷川	28	砂防	湯船川
13	普通	森谷川	29	1級	上下川
14	普通	登呂茂川	30	砂防	嵯峨川
15	普通	名字川	31	1級	国留川
16	普通	後別当川			