

府中市 洪水ハザードマップ

Fuchu City Flood Disaster Risk & Information 保存版



災害への心構え

■ 府中市と災害の関係

府中市の市街地は、三方を山に囲まれた盆地になっており、市北西部から東南部にかけて県内三大河川の一つである芦田川が流れています。上流にあたる市北部は竜王山、岳山をはじめとする山々が起伏し、急峻な地形を形成しています。山側は急傾斜地帯が多く、地質的にも花崗岩を基岩とするため、風化作用により雨で山が崩壊しやすく、また洪水も起こりやすい傾向にあります。

! 平成30年7月豪雨による広島県での風水被害の爪痕

6月28日から7月8日にかけて、西日本を中心に北海道や中部地方など全国的に広い範囲で記録された台風7号および、梅雨前線等の影響による集中豪雨で、大規模な土砂災害が発生。これにより広島県府中市でも2人が命を落とし、住宅被害も227棟もの被害となりました。自然災害はいつでもどこで発生するかわかりません。普段から災害に対する備えや知識を身につける事で、命を守り、被害を最小限に食い止めることができます。

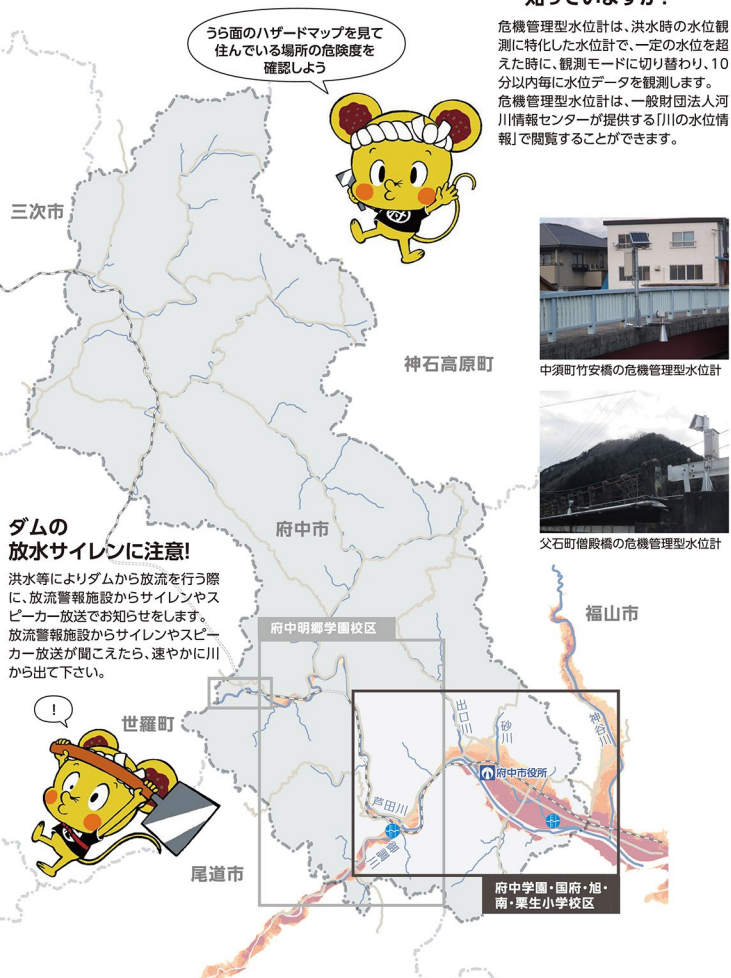
被害種別	死者	負傷者	全壊棟数	半壊棟数	一部損壊	床上浸水	床下浸水
死者	2人	0人	3棟	0棟	0棟	34棟	190棟

出典：広島県「平成30年7月豪雨災害による被害等について（最終版）」

■ 主要河川の特徴と災害リスク



■ 市全体図とマップ表示エリア



防災情報

■ 市や国からの情報を確認する

府中市 ホームページ <http://www.city.fuchu.hiroshima.jp>

広島県防災 Web <http://www.bousai.pref.hiroshima.jp/>

国土交通省 川の防災情報 <http://www.river.go.jp/portal/#80>

府中市メール配信サービス t-hiroshima-fuchu@sg-p.jp

登録方法: ①上記のアドレスに空メールを送ります。②QRコード対応の携帯電話をご利用の場合、上図からアドレスを読み取ることができます。③折返しメールを開き、利用規約を確認して登録します。④フィルタリングサービスをご利用している場合は、上記アドレスの受信許可を行ってください。⑤登録は無料ですが、受信等通信料金は利用者負担です。

■ 困ったときの連絡先

府中市役所 ☎ 0847-44-9099

逃げ遅れた 慌てず2階以上に移動する → 消防 ☎119 → 救助を待つ

大けがをした 応急処置をする → 消防 ☎119 → 救助を待つ

停電になった 福山ネットワークセンター ☎0120-511-605

事件・事故がおきた 警察 ☎110

安否確認がしたい 災害用伝言ダイヤル ☎171 / 災害用伝言板 Web171 (<https://www.web171.jp>)

地域の消防・警察

福山地区 消防組合消防局 084-928-1190

府中消防署 0847-43-7183

府中警察署 0847-46-0110

家族メモ 家族や大切な人の情報を記入しよう

住所	避難先	避難先までの道順	いつかあると安心
電話番号	浸水深 (m)	電話番号	移動時間 (分)
名前	携帯電話番号	生年月日/血液型	日中の居場所(所在地)
電話番号	電話番号	電話番号	電話番号
自宅/避難先への移動時間	自宅/避難先への移動時間	自宅/避難先への移動時間	自宅/避難先への移動時間
分	分	分	分
分	分	分	分
分	分	分	分
分	分	分	分
分	分	分	分
分	分	分	分
分	分	分	分

浸水の深さに合わせた避難と備え

① 裏面のハザードマップを見て、自分の居場所の浸水の深さを知る

家屋倒壊等氾濫想定区域

河川沿いは要注意!

10~20m: 木造住宅が選ばれる!

5~10m: 木造住宅が選ばれる!

3~5m: 木造住宅が選ばれる!

0.5~3m: 木造住宅が選ばれる!

0.5m未満: 木造住宅が選ばれる!

浸水しない

命の危険アリ! 浸水が3mを越えると家は流されるのだ!

すでに浸水や豪雨で外が危険! もう家から離れられない場合...

自宅が安全な場合は在宅避難しよう!

マンションの上層など浸水する深さより高い場所の場合...

自宅を離れる際の注意点

避難の時は足元注意! 特に用水路!

道路が冠水、泥水に覆われると、危険な場所の見分けがつかなくなる。特に注意すべきは用水路! 車で避難する場合、用水路がある道はできるだけ避けよう。浸水している場所を歩くときは、棒などでマンホール、側溝、田畑、用水路を確認し、注意して避難しよう。水の深さが膝を超える歩行が難しくなる。

車での避難の注意

周りの水位が上がり、車内から脱出できなくなってしまうおそれがある。冠水して止まってしまった車がエンジンがかかると、破損が深刻化したり、感電・発火の可能性があり、大変危険!

浸水の深さ/車の状況

- 50cm~: 車が浮く/パワーウィンドウが操作できず、車の中に閉じ込められてしまう。車外に逃げる! 非常に危険な状況。
- 30~50cm: エンジンが停止。危険な状況。急いで車を退避しないといけない。ブレーキ性能が低下。安全な場所へ車を移動させる必要がある。
- 10~30cm: プレーン性能が低下。安全な場所へ車に移動させる必要がある。
- 0~10cm: 走行に関しては問題ない。

感染症対策 自宅以外へ避難する場合

災害時には、感染症の拡大リスクが高まります。避難先で必要になる右のような携行品を準備しておこう。また、避難前には検温し、体調を確認しよう。

- 不織布マスク
- アルコール消毒液
- 体温計
- 固形食料
- 使い捨てビニール袋
- 除菌シート
- スリッパ

ペットと避難するために

家族の一員として避難生活を一緒にするため、日頃から基本的な(しつけ)をしよ。ケージの中での生活や家族以外の人や動物に馴らしておこう。

- 安全な場所に停めた車の中で長時間車を離れる時は、車内温度に注意。

在宅避難の備え

自力で3日間を過ごせる準備! ローリングストックで備蓄

買い置きのものから定期的に食べて、食べた分を買い足し、備蓄していく方法。常に品目、量を保ちながら、多めに備えているものを日常生活の中で消費していくため、特別な準備は必要ありません。

あなたの家や地域を点検して、整備しよう

- 床下浸水から家を守る
 - 土壌(どろ)を準備
 - 玄関や床下換気口に「土壌」を設置することで、道路から住宅内への浸水被害を最小限におさえることができる。
 - 積み上げて防壁にする!
- 水害による家屋被害を抑える
 - 排水溝
 - 窓/雨戸
 - ベランダ
 - 屋根
 - 雨どい
 - フック
 - ゴミ箱
 - 植木鉢
 - 外壁
 - 店などの看板
 - 板敷
- 暴風雨から窓ガラスを守る
 - 防災フィルムで窓ガラスを保護
 - 暴風時は飛来物で窓ガラスが割れてしまうことがある。シャッターのない窓の場合は防災フィルムで保護しよう。

避難スイッチ & マイ・タイムライン

④ 避難のタイミングを決めて、災害時にとるべき行動を整理する

- 自主的に避難するタイミング「避難スイッチ」を決めて、下の表に記入しよう。
- 災害時にとるべき行動を考え、下の表「マイ・タイムライン」を完成させよう。

避難スイッチ & マイ・タイムライン

警戒レベル 1,2: 気象庁が発表 避難に備える

警戒レベル 3: 府中市が発令 高齢者等避難

警戒レベル 4: 府中市が発令 避難指示

警戒レベル 5: 府中市が発令 緊急安全確保

避難情報: 気象庁発表 避難に備える

避難情報: 府中市が発令 高齢者等避難

避難情報: 府中市が発令 避難指示

避難情報: 府中市が発令 緊急安全確保

気象情報: 強風注意報

気象情報: 暴風警報

気象情報: 河川 浸水注意報

気象情報: 河川 氾濫注意報

気象情報: 河川 氾濫危険水位

気象情報: 河川 氾濫特別警報

気象情報: 土砂 浸水注意報

気象情報: 土砂 災害警報

気象情報: 土砂 災害危険警報

気象情報: 土砂 災害特別警報

避難スイッチ: 避難するタイミングを決め、ベンチを塗りつぶそう

マイ・タイムライン: 避難先と避難経路を再確認

マイ・タイムライン: 避難開始!

マイ・タイムライン: 避難先に到着

マイ・タイムライン: 避難したことを知人や親戚に伝える

マイ・タイムライン: 避難先で状況説明

マイ・タイムライン: 情報収集

すでに災害が発生している状況

自然が相手だから、マイ・タイムラインどおりに進行するとは限らない。あくまで行動の目安として備えよう。気象情報・避難情報などはごまかにチェック! 避難スイッチをもとに臨機応変に避難のタイミングを判断!

記入例を参考に、避難時の行動を書いてみよう。家族構成やペットの有無などによって様々なマイ・タイムラインができるよ。

職場や学校にいるときに天候が急変する可能性もある...。そんな時、誰がどう行動すべきか? 色々な状況を想定して備えよう!